



**CHU  
Sainte-Justine**  
Le centre hospitalier  
universitaire mère-enfant  
Université   
de Montréal

# Informations sur les isolements pour les parents et visiteurs

La prévention des infections, c'est l'affaire de tous !





Il y a trop de vies  
entre vos mains :  
**lavez-les !**

Ce feuillet s'adresse aux familles et aux visiteurs de patients en isolement et a pour but de répondre aux interrogations en ce qui concerne les mesures mises en place lors de l'isolement. Les germes (bactéries, virus) peuvent se transmettre entre les patients, les visiteurs et le personnel. Ils peuvent aussi contaminer le matériel de soins et l'environnement. C'est pourquoi l'ensemble du personnel du CHU Sainte-Justine, appuyé par l'équipe de prévention des infections, prend les mesures nécessaires pour prévenir les infections. Vous trouverez dans ce feuillet les consignes à respecter pour éviter la transmission des germes.

## Si votre enfant présente des signes d'infection

Si votre enfant présente des signes d'une maladie infectieuse à son arrivée à l'hôpital ou en cours d'hospitalisation, il sera placé en isolement. Une affiche sera posée sur la porte de la pièce où il se trouve et précisera les mesures à prendre par les différents intervenants, et ce, dans le but d'éviter de transmettre l'infection aux autres patients et aux membres du personnel\*.

### Les mains sont la plus grande source de transmission des infections

L'hygiène des mains est le moyen **le plus efficace et le moins coûteux** pour éviter la transmission des infections.



## À l'hôpital, quand doit-on se laver les mains ?

- ▶ Avant d'entrer dans la chambre.
- ▶ Avant de sortir de la chambre.
- ▶ Avant de manger.
- ▶ Après être allé aux toilettes, après un changement de couche ou après avoir aidé votre enfant aux toilettes.
- ▶ Après vous être mouché ou avoir mouché votre enfant.
- ▶ Après le retrait des gants.
- ▶ Lorsque vos mains sont visiblement souillées.

Les parents et les patients ont le droit de demander aux travailleurs de la santé de pratiquer l'hygiène des mains avant de donner les soins.

\* Si votre enfant est porteur d'une bactérie résistante, n'oubliez pas de le mentionner à l'infirmière dès votre arrivée.

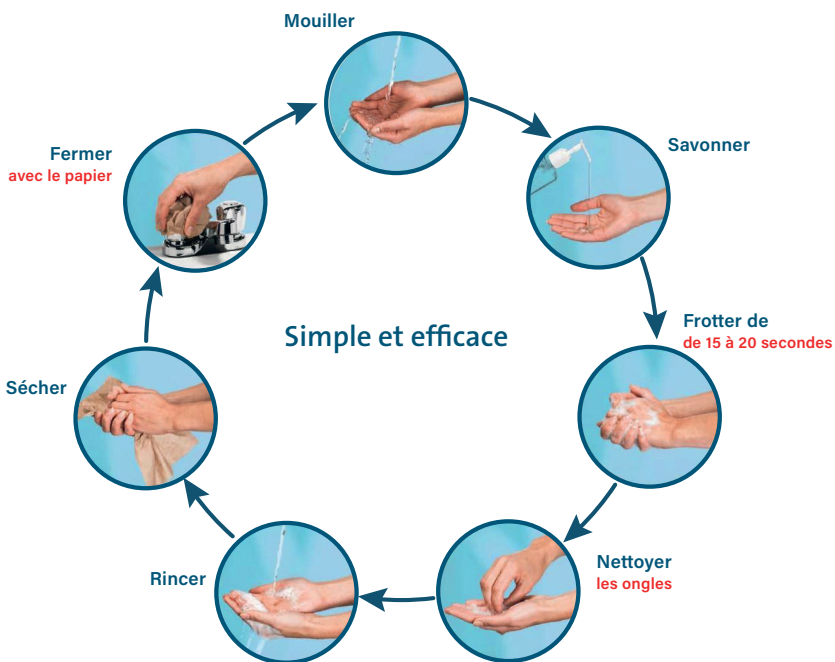
# Comment pratiquer l'hygiène des mains efficacement

Il y a deux façons de pratiquer l'hygiène des mains : avec l'eau et le savon ou avec une solution à base d'alcool.

## 1 Eau et savon

Le lavage des mains à l'eau et au savon est nécessaire lorsque vos mains sont visiblement sales et, surtout, après être allé aux toilettes et après vous être mouché.

### Technique du lavage des mains



## 2 Solution désinfectante à base d'alcool

Le désinfectant à base d'alcool est plus efficace que l'eau et le savon pour détruire les germes présents sur les mains. Par contre, les mains doivent être visiblement propres pour que son utilisation soit efficace. Lorsque vous utilisez ce produit, assurez-vous de frotter toute la surface de vos mains jusqu'à ce que l'alcool soit sec.

### Les produits antiseptiques : la solution à portée de main !



Prenez un peu de produit antiseptique (liquide, gel ou mousse).



Frottez le bout des doigts.



Frottez les paumes des mains.



Frottez entre les doigts.



Frottez l'extérieur des mains.

Frottez vos mains jusqu'à ce qu'elles soient sèches sans utiliser d'essuie-mains.

## Mise en isolement d'un patient

Si votre enfant présente des signes de maladie contagieuse (par ex. : grippe, diarrhée, éruption cutanée, etc.), il sera placé en isolement dès son arrivée à l'hôpital. Une affiche qui indique le type d'isolement et l'équipement de protection personnel (masque, gants et blouse) devant être utilisé par les différents intervenants sera installée sur la porte de la chambre. Dans certains cas, on peut vous demander d'utiliser cet équipement, ceci dans le but d'éviter de transmettre les infections aux autres patients et aux membres du personnel.

L'utilisation des appareils mobiles de communication, comme les téléphones cellulaires, fait partie intégrante de nos vies, mais rappelez-vous que ces appareils sont des réservoirs de germes indésirables. Lorsque vous êtes dans la chambre de votre enfant, il est recommandé de pratiquer l'hygiène des mains après leur utilisation et de les nettoyer fréquemment. Vous devriez avoir une gaine protectrice sur votre appareil permettant son nettoyage, car les produits de désinfection ne peuvent pas être appliqués directement sur l'appareil.



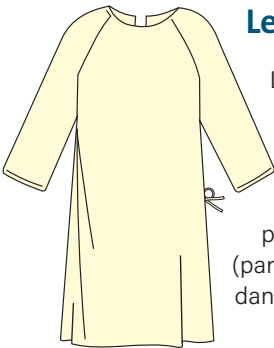
## Le port du masque

Le masque est utilisé pour réduire la transmission des infections par gouttelettes, telles que le rhume, la grippe ou l'herpès buccal (feu sauvage). Ces virus sont contenus dans les gouttelettes qui sont projetées lorsqu'on tousse ou qu'on éternue.



## Le port de la blouse

Le port de la blouse est surtout requis pour le personnel. Toutefois, si vous risquez de vous souiller avec les selles, les sécrétions ou un site infecté de votre enfant, on vous demandera de porter la blouse. L'important est de ne pas sortir de la chambre avec la blouse pour ne pas transporter les germes ailleurs dans l'unité (par ex. : cuisine, salle de jeux). La blouse doit être mise dans le panier de linge sale immédiatement après usage.



## Le port des gants

Il se peut que le personnel soignant (infirmières, médecins, inhalothérapeutes, etc.) porte des gants pour s'occuper de votre enfant. Les gants diminuent le risque de contamination des mains du personnel lorsqu'il y a un contact avec les liquides biologiques du patient. Si votre enfant présente de la diarrhée, nous vous demandons de porter des gants lors du changement de couche.



## Les 6 types d'isolement

### Consignes générales pour les isolements

- ▶ Ne sortez aucun matériel ou jouet de la chambre.
- ▶ Si votre enfant doit se rendre dans une autre pièce pour un examen, lavez ses mains à l'eau et au savon avant de quitter la chambre.

### Voici les consignes que vous devrez respecter

Les consignes peuvent être différentes selon le type d'isolement.

### Isolation aérien

- ▶ Pratiquez l'hygiène des mains en entrant et en sortant de la chambre. Sortez de la chambre uniquement par l'antichambre.
- ▶ S'il peut le tolérer, votre enfant doit porter un masque de procédure pour quitter la chambre.
- ▶ Informez-vous auprès du personnel soignant des autres mesures particulières à respecter.
- ▶ Gardez la porte de la chambre fermée en tout temps.



## Isolement préventif

- ▶ Pratiquez l'hygiène des mains en entrant et en sortant de la chambre.
- ▶ Le port du masque peut être exigé pendant la période des virus respiratoires.
- ▶ Gardez la porte de la chambre fermée en tout temps.



## Isolement gouttelettes

- ▶ Pratiquez l'hygiène des mains en entrant et en sortant de la chambre.
- ▶ Lavez aussi vos mains après avoir mouché votre enfant.
- ▶ S'il peut le tolérer, votre enfant doit porter un masque de procédure pour quitter la chambre.



## Isolement gouttelettes/contact

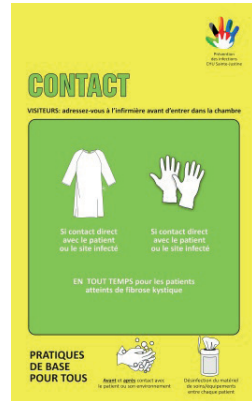
- ▶ Pratiquez l'hygiène des mains en entrant et en sortant de la chambre.
- ▶ Lavez aussi vos mains après avoir mouché votre enfant.
- ▶ S'il peut le tolérer, votre enfant doit porter un masque de procédure pour quitter la chambre.
- ▶ Gardez la porte de la chambre fermée en tout temps.





## Isolement contact

- ▶ Pratiquez l'hygiène des mains en entrant et en sortant de la chambre.
- ▶ Portez des gants si vous touchez au site infecté.
- ▶ Portez une blouse s'il y a un risque de souillure avec le site infecté (la blouse doit être placée dans le panier de linge sale immédiatement après usage).



## Isolement contact +

- ▶ Pratiquez l'hygiène des mains en entrant et en sortant de la chambre.
- ▶ Portez des gants pour changer la couche de votre enfant ou lorsque vous l'amenez aux toilettes.
- ▶ Portez une blouse s'il y a un risque de vous souiller avec les selles (la blouse doit rester à l'intérieur de la chambre et être placée dans le panier de linge sale immédiatement après usage).
- ▶ Gardez la porte de la chambre fermée en tout temps.



## Diarrhée à *Clostridium difficile*

Avant de sortir de la chambre, pratiquez l'hygiène des mains à **l'eau et au savon**, car l'alcool ne détruit pas le *Clostridium difficile*.

L'équipe soignante décidera quand l'isolement pourra être cessé.

## Aires communes

### *Salle de jeux*

Lorsque votre enfant est en isolement :

- ▶ Il ne peut pas aller à la salle de jeux ;
- ▶ Vous ne pouvez pas apporter les jouets de la salle de jeux dans la chambre.

Ces mesures sont prises pour éviter de contaminer les autres enfants, car la transmission peut se faire par les mains et par les objets (par ex. : les jouets). Nous vous recommandons d'apporter quelques jouets lavables de la maison et de ne pas les prêter aux autres enfants.

### *Salons des parents*

Ces salles sont réservées aux parents de tous les patients ; elles ne peuvent donc pas être monopolisées par une seule famille. Les réfrigérateurs qui s'y trouvent servent à conserver la nourriture de votre enfant pendant son hospitalisation.

Les réfrigérateurs dans les cuisinettes des unités de soins sont réservés à la conservation du lait maternel et des préparations de lait spécialisées.

### *Buanderie*

À moins d'information contraire de la part de l'équipe de l'unité de soins, il est interdit d'utiliser la laveuse si votre enfant est en isolement « **Contact +** ». Certains germes peuvent survivre pendant de longues périodes sur les surfaces et il peut être difficile de s'en débarrasser. Si, toutefois, cela se produit, veuillez aviser le personnel soignant.

## Visiteurs

Pour les parents qui présentent des symptômes, il serait préférable de reporter votre visite et de trouver un remplaçant.

**Pendant la durée de l'isolement du patient, les visites des enfants de moins de 12 ans ne sont pas permises.**

Même si le patient n'est pas en isolement, ses frères et sœurs ne doivent pas présenter de symptômes d'infection (fièvre, toux, rhume, grippe, gastro-entérite, éruption cutanée, etc.) au moment de leur visite. Aussi, ils ne doivent pas avoir eu de contact (au cours des trois dernières semaines) avec des personnes ayant la varicelle ou la rougeole.

Si un visiteur adulte (autre que les parents) présente des symptômes de rhume, de grippe ou de gastro-entérite, il doit aussi reporter sa visite.

## Notes

---

---

---

---

---

---

---

---

---

---

---

---

---

---

---

---

---

---

---

---

---

---

---

---

---

## **CHU Sainte-Justine**

3175, chemin de la Côte-Sainte-Catherine  
Montréal (Québec) H3T 1C5  
Téléphone: 514 345-4931

[chusj.org](http://chusj.org)

### **Conception**

Nadia Desmarais, ICS-PCI  
Prévention des infections-DSI

### **Révision**

Karolina Bojenko, conseillère en Prévention des infections  
Cathy Houde, conseillère en Prévention et contrôle des infections

### **Impression**

Imprimerie du CHU Sainte-Justine

Comité des documents destinés à la clientèle  
© CHU Sainte-Justine

F-2155 GRM 3992155 (rév. 06-2018,12-2021)