

# Soins et surveillance du système à pression négative PICO<sup>MD</sup> après une chirurgie

Dépliant d'information destiné à la clientèle obstétricale



## **Ce dépliant s'adresse à la clientèle obstétricale ayant donné naissance par césarienne.**

Après ce type de naissance, certaines personnes peuvent présenter un ou des facteurs de risque qui empêchent une bonne cicatrisation de l'incision. Si votre médecin a identifié certains de ces facteurs de risque en lien avec votre état de santé ou vos antécédents médicaux et chirurgicaux, il se peut que le système à pression négative PICO<sup>MD</sup> soit installé après votre césarienne, qu'elle ait été planifiée ou non.

Vous trouverez dans ce dépliant toute l'information à propos de ce système, de la façon dont il fonctionne ainsi que des particularités de soins et de surveillance nécessaires.

## **Qu'est-ce que la thérapie par pression négative ou TPPN ?**

La TPPN consiste à faire un vide dans le pansement qui recouvre l'incision. Ce vide a pour nom « pression négative ». La pression négative encourage la circulation sanguine au niveau de l'incision et la protège des bactéries, ce qui aide à la cicatrisation et diminue le risque d'infection. Il existe plusieurs systèmes pour administrer ce traitement, chacun ayant des caractéristiques différentes. Le système qui vous a été installé se nomme PICO<sup>MD</sup>.

Il est fait de deux parties : un pansement et une pompe.

- Le pansement :
  - › Est placé sur l'incision chirurgicale ;
  - › Est fait d'une éponge blanche entourée d'une bande collante transparente. Cette éponge absorbe les possibles écoulements ;
  - › Est fait en silicone, ce qui le rend souple et diminue les risques de réaction allergique ;
  - › Est relié à la pompe par un fil en plastique.
- La pompe :
  - › A la forme d'un petit boîtier en plastique ;
  - › Crée la pression négative en aspirant l'air du pansement par le fil en plastique ;
  - › Ne fait pas de bruit, mais vibre de temps en temps pour maintenir la pression négative ;
  - › Fonctionne à l'aide de deux piles « AA » ;
  - › Peut être activée ou désactivée à l'aide d'un bouton orange ;
  - › Est munie de quatre voyants lumineux pour indiquer l'état du fonctionnement ;
  - › Est munie d'une attache transparente pour la fixer à la taille.

## À quoi vous attendre ?

- ▶ À la suite de votre césarienne, le pansement du système PICO<sup>MD</sup> a été posé sur votre incision au bloc opératoire.
- ▶ Le système PICO<sup>MD</sup> reste en place de 5 à 7 jours. Il sera ensuite retiré par le professionnel en soins infirmiers du CLSC.

## Quoi faire à la maison ?

### *Sommeil*

- ▶ Pendant que vous dormez, assurez-vous que la pompe du système PICO<sup>MD</sup> est placée dans un endroit sécuritaire et qu'elle ne peut pas tomber par terre.
- ▶ Il est recommandé de fixer la pompe à la taille du pantalon, de la culotte ou dans le soutien-gorge.

### *Hygiène*

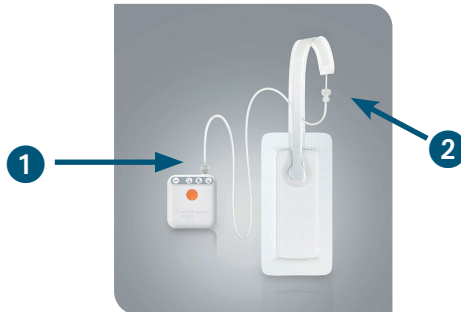
- ▶ La douche est permise et encouragée avec le système PICO<sup>MD</sup> en place.
- ▶ Le pansement ne doit pas être exposé à un jet d'eau direct. Les éclaboussures ne posent pas de problème.
- ▶ **Le bain n'est pas permis.**
- ▶ La pompe ne doit pas être en contact avec l'eau. Vous pouvez par exemple la mettre dans un sac en plastique et accrocher le sac autour de la pôle de la douche.
- ▶ Vous pouvez aussi débrancher la pompe du pansement (voir l'explication plus bas).

## Comment fonctionne la pompe ?

### *Pour la débrancher*

- ▶ Appuyez sur le bouton orange pour interrompre le traitement.
- ▶ Dévissez le fil du pansement (voir la photo à la page suivante).
- ▶ Placez la pompe dans un endroit sécuritaire.
- ▶ La tubulure reliée au pansement doit être dirigée vers le bas afin d'empêcher l'eau d'y entrer.

- Après la douche, rebranchez les deux parties du connecteur et appuyez sur le bouton orange afin que la TPPN puisse reprendre grâce à la pompe.



### Pour comprendre les voyants lumineux

Le voyant lumineux vert OK clignote		La pompe fonctionne correctement, la pression est pré-réglée.
Le voyant lumineux orange FUITE D'AIR clignote		Une fuite d'air importante a été détectée. Le pansement est probablement décollé à un endroit. Référez-vous à la section sous le tableau.
Le voyant lumineux vert OK et le voyant lumineux orange PILES FAIBLES clignotent		La pompe fonctionne correctement, mais les piles sont faibles. Changez les piles. Note : Les piles venant avec la pompe devraient fonctionner pour la durée du traitement.
Le voyant lumineux orange SATURATION DU PANSEMENT clignote		Le pansement est saturé de liquide (sang ou autre) ou le filtre est bloqué. Communiquez avec l'équipe de l'Unité des naissances du CHU Sainte-Justine pour remplacer le pansement.

### Que faire si le voyant orange « fuite d'air » clignote

- Appuyez sur la bordure du pansement afin de la lisser jusqu'à ce qu'il n'y ait plus de plis.
- Appuyez sur le bouton orange pour redémarrer la pompe.

- ▶ Le voyant lumineux vert se remettra à clignoter lorsque le problème sera réglé.
- ▶ S'il semble y avoir encore une fuite ou si un coin du pansement est décollé, prenez un morceau de bande adhésive et collez-le à cet endroit pour arrêter la fuite. Les bandes adhésives sont remises avec ce dépliant.
- ▶ Si le problème persiste, sachez qu'il ne s'agit pas d'une situation urgente. Communiquez avec l'équipe de l'Unité des naissances du CHU Sainte-Justine.

**Communiquez immédiatement** avec l'équipe de l'Unité des naissances du CHU Sainte-Justine si :

- ▶ Vous constatez un changement dans la couleur des écoulements (ils peuvent être jaunes, bruns ou rouges).
- ▶ Vous remarquez qu'en quelques minutes, le pansement est rempli de sang aux trois quarts ou plus.
- ▶ Le voyant lumineux orange « saturation du pansement » clignote sans arrêt.
- ▶ L'incision sans pansement est rouge et il s'en dégage une mauvaise odeur.
- ▶ La peau autour de l'incision est rouge ou irritée.
- ▶ Vous ressentez une douleur vive et nouvelle au site de l'incision.

Pour les soins et la surveillance de la cicatrice après le retrait du système PICO<sup>MD</sup>, veuillez vous référer au dépliant « Soins et surveillance de la plaie après une chirurgie » qui vous sera remis par l'infirmière en postpartum.

À tout moment, si vous avez des questions, le personnel de l'Unité des naissances se fera un plaisir d'y répondre. Composez le 514 345-4931 poste 4701 pour joindre un membre de l'équipe.

**Pour toute urgence médicale, faites le 911.**





## **CHU Sainte-Justine**

3175, chemin de la Côte-Sainte-Catherine  
Montréal (Québec) H3T 1C5  
Téléphone : 514 345-4931

chusj.org

### **Rédaction**

Jacynthe Viau, infirmière clinicienne en stomathérapie  
Hélène Plumard, conseillère en soins infirmiers

### **Collaboration**

D<sup>re</sup> Lynda Hudon, obstétricienne-gynécologue, médecine foeto-maternelle

### **Validation**

Comité des documents destinés à la clientèle

### **Photo de couverture**

[www.smith-nephew.com](http://www.smith-nephew.com)  
<https://bit.ly/3J0QVEu>

### **Impression**

Imprimerie du CHU Sainte-Justine  
© CHU Sainte-Justine

F-7064 GRM : 30012558 (Novembre 2022)