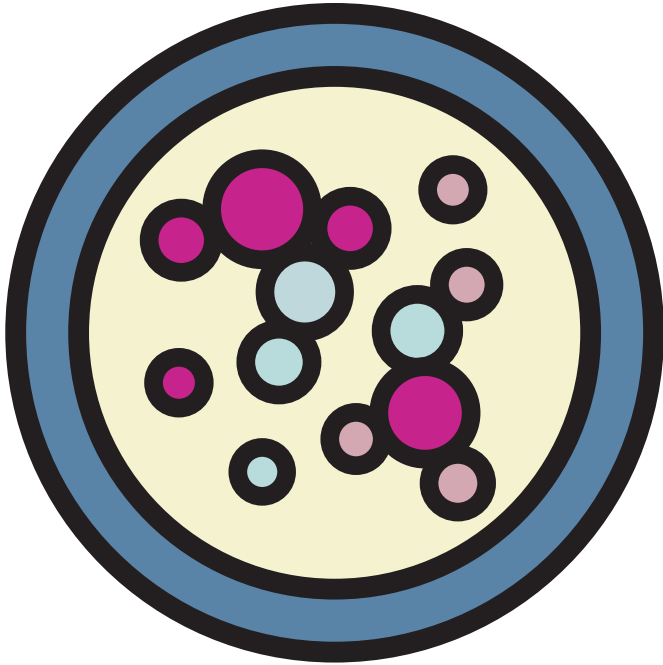




**CHU  
Sainte-Justine**  
Le centre hospitalier  
universitaire mère-enfant  
Université **mc**  
de Montréal

# Le *Clostridioides difficile*

Dépliant d'information à l'intention des parents  
et des visiteurs





Ce dépliant s'adresse aux familles et aux visiteurs de patients en isolement pour une infection à *Clostridioides difficile*. Il a pour but de répondre aux interrogations en ce qui concerne les mesures mises en place lorsque le patient est placé en isolement et informer les parents ou les accompagnateurs sur les mesures à prendre pour éviter la propagation.

Le *Clostridioides difficile* est une bactérie qui résiste dans l'environnement et qui peut se transmettre entre les patients, les visiteurs et le personnel. C'est pourquoi l'ensemble du personnel du CHU Sainte-Justine, appuyé par l'équipe de prévention des infections, prend les mesures nécessaires pour prévenir les infections. Vous trouverez dans ce dépliant les consignes à respecter pour éviter la transmission du *Clostridioides difficile*.

## Qu'est-ce que le *Clostridioides difficile* ?

Le *Clostridioides difficile* (ou *C. difficile*) est une bactérie souvent présente dans l'intestin. Celle-ci a la capacité de se transformer en spores lorsqu'elle se trouve dans l'environnement (p. ex. : robinet, comptoir de la chambre, poignée de porte...). Une spore, c'est une petite capsule recouvrant la bactérie et qui la rend plus difficile à détruire. La bactérie *C. difficile* survit donc longtemps dans l'environnement et supporte des conditions extrêmes de température et de sécheresse<sup>1</sup>. Ces caractéristiques la rendent facilement transmissible si des mesures simples de prévention des infections ne sont pas respectées, telles que **le lavage des mains à l'eau et au savon**, car les spores ne sont pas détruites par l'alcool ou par les désinfectants à mains. Les principaux symptômes d'une infection à *Clostridioides difficile* sont : la diarrhée, les crampes abdominales et, parfois, la présence de sang ou de mucus dans les selles ainsi que de la fièvre<sup>2</sup>.

## Les mains : la plus grande source de transmission des infections

**Les bactéries présentes dans les selles des personnes infectées peuvent facilement se retrouver sur les mains.**

Nos mains sont constamment en contact avec l'enfant et son environnement. Elles constituent donc l'un des principaux vecteurs de transmission des bactéries ou d'autres germes.

Par conséquent, une bonne hygiène des mains peut éliminer la transmission de ces bactéries à d'autres patients ou au personnel.

## Le lavage des mains en présence de *Clostridioides difficile*

Les désinfectants à mains à base d'alcool ne sont pas efficaces pour détruire les spores se trouvant sur les mains. C'est **l'action mécanique du nettoyage/lavage qui diminue la quantité** de spores sur les mains et dans l'environnement<sup>3</sup>. C'est pourquoi vous devez porter une attention particulière à cette procédure.

---

1. Protocole *Clostridioides difficile*.

2. Dépliant *Clostridioides difficile* MSSS.

3. Protocole *Clostridioides difficile*.

## À l'hôpital, quand doit-on se laver les mains avec de l'eau et du savon ?

- ▶ En entrant et en sortant de la chambre.
- ▶ Avant de prodiguer un soin.
- ▶ Avant d'aider le patient à manger.
- ▶ Après un changement de couche ou après avoir aidé l'enfant à se nettoyer lorsqu'il est allé à la toilette.

Les parents et les enfants ont le droit de demander aux travailleurs de la santé de pratiquer l'hygiène des mains avant de donner les soins<sup>4</sup>.

Il est recommandé aux parents et aux accompagnateurs de porter des gants lors des changements de couche en présence de diarrhée. Il est important de se laver les mains au retrait des gants, à l'eau et au savon.



4. Extrait et images tirés du feuillet F-2155 p. 3 et 4.

## Contamination de l'environnement et des surfaces

Le *Clostridioïdes difficile* survit sur les surfaces pour une durée allant jusqu'à six mois<sup>5</sup>, que ce soit sur des comptoirs ou des tables de chevet, les ridelles du lit, les poignées ou même les jouets et appareils électroniques. Les appareils mobiles de communication, comme les téléphones cellulaires ou les tablettes, font partie intégrante de nos vies, mais rappelez-vous que ces appareils sont des réservoirs de germes indésirables. Lorsque vous êtes dans la chambre, il est recommandé de pratiquer l'hygiène des mains après leur utilisation et de les nettoyer fréquemment. Vous devriez avoir sur votre appareil une gaine protectrice qui permet le nettoyage, car les produits de désinfection ne peuvent pas être appliqués directement sur l'appareil.

## Mise en place d'un isolement

Un isolement à la chambre sera mis en place dès l'apparition des premiers symptômes de *Clostridioïdes difficile* (diarrhée). Cette mesure vise à éviter de transmettre une infection aux autres patients ou aux membres du personnel<sup>6</sup>. Ainsi, tout le personnel qui entrera dans la chambre devra porter des gants et une jaquette et devra les retirer avant d'en sortir.

Dans le cas d'un *Clostridioïdes difficile* confirmé (test dans les selles), l'isolement devra demeurer en place jusqu'à 10 jours après le retour des selles normales ou jusqu'au congé<sup>7</sup>.

Il sera également important de limiter la sortie d'objets de la chambre. Ces derniers devront être désinfectés avant la sortie de la chambre à l'aide de lingettes désinfectantes de type hospitalier dont l'ingrédient actif est efficace contre les spores. Il en est de même pour le matériel de soins et les plateaux de repas.

S'il y a lieu, votre enfant se verra également attribuer une salle de bain réservée afin de limiter la transmission.

Si une buanderie est disponible sur l'unité de soins, vous pourrez continuer de l'utiliser malgré l'instauration de cet isolement. Des mesures préventives sont prises par l'unité afin d'assurer la désinfection des appareils. S'il y a présence de selles sur les vêtements de votre enfant, en retirer le plus possible dans la salle de bain du patient avant de les laver.

---

5. Affiche d'isolement Contact +.

6. Feuillet F-2155, p. 5.

7. Protocole *Clostridioïdes difficile*.

Finalement, il est possible qu'on vous demande de porter une jaquette d'isolement lorsque vous sortez de la chambre pour circuler dans l'unité de soins. Cette mesure est prise afin d'éviter que des spores de *C. difficile* collées sur vos vêtements soient transportées aux zones communes de l'unité, telles que la cuisine des parents.

**Merci de contribuer à la santé de tous.**



**Pour toute question, vous pouvez en tout temps vous référer à l'infirmière responsable de votre enfant ou à l'assistante-infirmière chef du département.**

**Nous vous remercions de votre collaboration afin d'assurer la sécurité des patients et du personnel.**



## **CHU Sainte-Justine**

3175, chemin de la Côte-Sainte-Catherine  
Montréal (Québec) H3T 1C5  
Téléphone : 514 345-4931

[chusj.org](http://chusj.org)

### **Autrices**

Gabrielle Méthot, Infirmière clinicienne  
Martine Therrien, Conseillère en soins infirmiers volet Hématologie-Oncologie

### **Collaboratrice**

Cathy Houde, Conseillère en prévention des infections

### **Impression**

Imprimerie du CHU Sainte-Justine  
© CHU Sainte-Justine

Comité des dépliants destinés à la clientèle du CHU Sainte-Justine  
F-3808 GRM 30011624 (rév. 07-2023)