

Outil de développement professionnel

Première partie

Infirmière volet clinique

Inspiré du Référentiel de compétences de l'infirmière volet clinique

© CHU Sainte-Justine – Direction des soins infirmiers

Nom : _____

Secteur : _____

MÊME DOCUMENT, AVEC UNE NOUVELLE APPARENCE !

#\Vo@V-o

1. L'autoportrait (tiré du référentiel des compétences) peut être complété de 2 façons :
 - a. Copie papier que vous pouvez obtenir via la Conseillère en soins infirmiers ou la Cadre conseil en sciences infirmières de votre secteur. Une copie de la deuxième partie *Mon portrait global* doit être remise à la CSI et une copie doit être conservée dans vos dossiers personnels.
 - b. Copie électronique disponible sur Intranet (L'organisation/MÉLÉPI). Cette version peut être enregistrée sur une clé USB. La deuxième partie *Mon portrait global* doit être imprimée et remise à la CSI de votre secteur. Une copie papier ou électronique de la deuxième partie doit être conservée dans vos dossiers personnels.
2. Pour compléter votre autoportrait, plusieurs documents sont à votre disposition :
 - a. La première partie du document *Outil de développement professionnel* (page 1 à 16)
 - b. La deuxième partie intitulée *Mon portrait global* (page 17 à 19)
 - c. Le Guide d'utilisation des outils de développement professionnels
 - d. Le Glossaire du référentiel des compétences de l'infirmière volet clinique
3. La première partie du document *Outil de développement professionnel* (page 1 à 16) doit être utilisée pour compléter la deuxième partie *Mon portrait global* (page 17 à 19) et doit être conservée pour vos dossiers personnels.
4. La deuxième partie *Mon portrait global* (page 17 à 19) doit être complétée et remise à la Conseillère en soins infirmiers ou la Cadre conseil en sciences infirmières de votre secteur **d'ici le 29 mai 2015**. Une copie de la deuxième partie doit être conservée dans vos dossiers personnels.
5. Le Guide d'utilisation des outils de développement professionnels et le Glossaire du référentiel des compétences de l'infirmière volet clinique sont des documents de référence disponibles sur Intranet (L'organisation/MÉLÉPI).

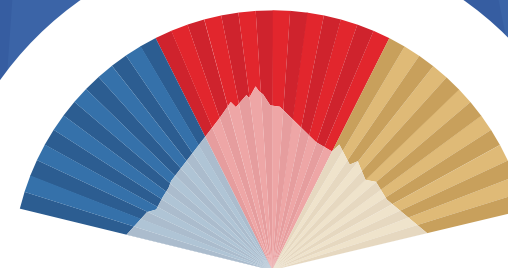


TABLE DES MATIÈRES

MOT DE LA DIRECTRICE DES SOINS INFIRMIERS	3
COMPOSITION DU RÉFÉRENTIEL DE COMPÉTENCES DE L'INFIRMIÈRE VOLET CLINIQUE	4
INTRODUCTION ET UTILISATION DE L'OUTIL	5
MON CHEMINEMENT DE CARRIÈRE AU CHU STE-JUSTINE	6
À CHACUNE SON PORTRAIT	7
COMPÉTENCES DE L'INFIRMIÈRE VOLET CLINIQUE	8
1. Exercer un jugement clinique infirmier	8
2. Agir avec humanisme dans l'accompagnement du patient/famille et de son réseau en lien avec ses expériences de santé	10
3. Assurer la continuité des soins du patient/famille vivant des expériences de santé	12
4. Traiter toute activité avec rigueur scientifique	13
5. Exercer un leadership clinique dans sa pratique professionnelle infirmière	14
6. Collaborer activement avec les partenaires internes et externes	15
7. Assurer son développement professionnel et soutenir le développement des compétences de ses collègues	16
MON PORTRAIT GLOBAL	17
MES FORCES ET MES RÉUSSITES	18
LE DÉVELOPPEMENT DE MES COMPÉTENCES	19

MOT DE LA DIRECTRICE DES SOINS INFIRMIERS

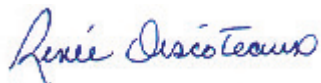
Chères collègues,

Vous avez entre les mains le fruit d'un travail de réflexion mené par des professionnelles en soins infirmiers du CHU Sainte-Justine en étroite collaboration avec les partenaires du Centre d'innovation en formation infirmière (CIFI) de la Faculté des sciences infirmières de l'Université de Montréal.

L'outil de développement professionnel représente un consensus descriptif évolutif des compétences requises pour exercer la profession d'infirmière dans un CHU. Cet outil permet à chaque infirmière de faire annuellement son autoportrait pour déterminer l'étape de développement de ses compétences (débutante, avertie, personne-ressource ou experte clinique).

L'infirmière identifie ses besoins d'apprentissage dans le but de finaliser l'atteinte d'une étape ou de viser l'étape suivante. Elle choisit des activités de développement professionnel qui favoriseront la progression souhaitée. Son développement professionnel se réalise tout au long de sa carrière au CHU Sainte-Justine. La communauté infirmière du CHU Sainte-Justine pourra ainsi compter sur des professionnelles engagées dans leur profession, en quête de développement constant. Le seul fait d'œuvrer dans un CHU leur confère cette responsabilité.

En lançant le référentiel de compétences de l'infirmière volet clinique, la Direction des soins infirmiers en partenariat avec les gestionnaires responsables des professionnelles en soins infirmiers et la Direction des ressources humaines, prépare les professionnelles en soins infirmiers à occuper la pleine étendue de leur pratique. Conscientes qu'un tel outil pourra être utile à de multiples facettes encore insoupçonnées de la profession, les auteures du référentiel entrevoient un avenir prometteur pour la contribution des professionnelles en soins infirmiers au profit de la performance du CHU Sainte-Justine.



Renée Descôteaux inf.M.Sc.
Directrice des soins infirmiers
CHU Sainte-Justine

N.B. Dans ce document, volontairement le féminin l'emporte sur le masculin puisque la majorité des professionnelles en soins infirmiers sont des femmes.

COMPOSITION DU RÉFÉRENTIEL DE COMPÉTENCES DE L'INFIRMIÈRE VOLET CLINIQUE

Qu'est-ce, au juste, qu'une compétence?

« Une compétence est un savoir agir complexe prenant appui sur la mobilisation et la combinaison efficaces d'une variété de ressources internes et externes à l'intérieur d'une famille de situations. » (Tardif, 2006, p. 22)

Le référentiel de l'infirmière volet clinique comporte **sept (7) compétences**, soit :

- Exercer un jugement clinique infirmier
- Agir avec humanisme dans l'accompagnement du patient/famille et de son réseau en lien avec ses expériences de santé
- Assurer la continuité des soins du patient/famille vivant des expériences de santé
- Traiter toute activité avec rigueur scientifique
- Exercer un leadership clinique dans sa pratique professionnelle infirmière
- Collaborer activement avec les partenaires internes et externes
- Assurer son développement professionnel et soutenir le développement des compétences de ses collègues

Il comporte aussi des éléments et des indicateurs :

Éléments

Ils contribuent à définir la compétence. Ils regroupent des indicateurs et permettent de préciser des éléments de la compétence visée. Au même titre que la compétence, ils demeurent identiques pour l'ensemble des portraits.

Indicateurs

Ils sont des éléments observables. Ils renseignent sur la progression ou la réalisation des apprentissages en vue du développement de la compétence. Les indicateurs sont ceux qui sont classés sous un élément de la compétence et qui se déclinent différemment selon chaque portrait.

COMPÉTENCE → ① EXERCER UN JUGEMENT CLINIQUE INFIRMIER			
1.1 Assurer le suivi sécuritaire de la condition de santé du patient. ← ÉLÉMENT			
1.1.1.1 Administre tout médicament de façon sécuritaire.	1.1.2.1 Anticipe les complications reliées à la condition de santé du patient. INDICATEUR ↑	1.1.3.1 Décèle précocement les complications reliées à la condition de santé du patient.	1.1.4.1 Coordonne les actions des différents intervenants lors d'une détérioration de l'état de santé du patient.

INTRODUCTION ET UTILISATION DE L'OUTIL

Introduction

L'OUTIL DE DÉVELOPPEMENT PROFESSIONNEL est un outil inspiré du *Référentiel de compétences de l'infirmière volet clinique* qui a été développé pour vous aider à vous situer et à vous projeter dans votre cheminement professionnel. Cet outil se veut une composante personnalisée de votre *porte-folio*, il se veut évolutif et grandira avec vous. De fait, il vous permettra de vous situer dans le développement des sept compétences de l'infirmière volet clinique visées par le CHU Sainte-Justine et vous invitera à réfléchir à des stratégies de développement afin d'optimiser l'étendue de votre pratique infirmière.

La première section de cet outil vous invite à faire un résumé des points saillants qui ont marqué votre carrière et qui ont contribué au développement de vos compétences. Des espaces sont prévus pour inscrire les contributions significatives à votre cheminement professionnel afin de mieux identifier les apprentissages réalisés.

La section suivante est en fait le référentiel de compétences de l'infirmière volet clinique auquel s'ajoute un espace vous permettant de faire le bilan actuel du développement de vos compétences. Selon l'élément de la compétence visée, il vous est proposé d'inscrire à quelle étape vous vous identifiez pour l'année en cours. Pour guider votre choix, vous devez avoir atteint tous les indicateurs d'une même étape pour vous y situer. Si un ou des éléments sont encore à peaufiner, il vous faut choisir l'étape précédente. Selon chaque section, votre étape de développement peut différer d'un élément de la compétence à l'autre. Un espace pour inscrire des exemples concrets de votre pratique ou des commentaires est disponible. Il est à compléter à votre discrétion.

Dans la dernière section de l'outil, vous serez invitée, à définir de façon globale quelle étape représente le mieux le développement de vos compétences à ce jour (voir le guide d'utilisation). Finalement, vous pourrez inscrire deux éléments ou indicateurs en lien avec les compétences que vous désirez développer en priorité pour l'année en cours. Vous identifierez également les stratégies de développement que vous souhaitez utiliser pour y parvenir.

Guide d'utilisation

1. Lisez attentivement chaque élément et indicateur de la compétence visée;
2. Cochez l'étape appropriée;
3. Une fois les sept (7) compétences complétées, indiquez le portrait qui représente globalement votre développement;
4. Inscrivez les éléments ou les indicateurs de compétences à améliorer et les stratégies visées pour y parvenir;
5. Remettre une copie des pages **17**, **18** et **19** à la conseillère en soins infirmiers ou à la cadre conseil en sciences infirmières de votre secteur.

MON CHEMINEMENT DE CARRIÈRE AU CHU SAINTE-JUSTINE

Dans cette section, dressez un court résumé de votre parcours au CHU Sainte-Justine. Profitez de cette section pour inscrire les points saillants de votre cheminement de carrière, vos plus grandes réalisations ou les projets auxquels vous avez participé.

POINTS SAILLANTS				
POSTE OCCUPÉ – PROJET – COMITÉ	ANNÉES	MON RÔLE – MES FORCES	APPRENTISSAGES RÉALISÉS	COMMENTAIRES/EXEMPLES
Exemple : Membre de l'équipe éclareure du Comité MÉLÉPI de mon unité de soins.	2012-2013	<ul style="list-style-type: none"> - J'ai participé aux échanges en lien avec les principes directeurs. - J'ai représenté mes collègues et partagé mon point de vue. - J'ai proposé des idées et/ou solutions. - J'ai fait preuve de leadership. 	J'AI APPRIS : <ul style="list-style-type: none"> - À exprimer mon point de vue dans un groupe. - À recueillir l'opinion de mes collègues. - À exercer mon leadership positif auprès de mes collègues de travail. 	

À CHACUNE SON PORTRAIT

ÉTAPE 1 INFIRMIÈRE DÉBUTANTE	ÉTAPE 2 INFIRMIÈRE AVERTIE	ÉTAPE 3 INFIRMIÈRE PERSONNE-RESSOURCE	ÉTAPE 4 INFIRMIÈRE EXPERTE CLINIQUE
<p>L'infirmière débutante est en général une candidate à l'exercice de la profession infirmière (CEPI). Elle débute sa carrière et a besoin d'être guidée dans sa pratique professionnelle. Elle considère le patient/famille comme un partenaire de soins et est à l'écoute de ses besoins. Elle s'assure de donner au patient/famille les informations nécessaires par les moyens les plus appropriés. Elle reconnaît ses propres valeurs, croyances et préjugés face à des situations de soins.</p> <p>Ses soins sont sécuritaires, car elle comprend les liens entre le problème de santé du patient, la médication et les traitements. Elle communique dans un langage scientifique avec les différents professionnels de la santé.</p> <p>L'infirmière débutante s'intègre graduellement à l'équipe de soins de son unité. Si elle a des questions, elle cherche des réponses auprès de personnes-ressources et de documentations scientifiques. Elle amorce une démarche réflexive quant à sa pratique infirmière et en discute avec ses collègues.</p>	<p>L'infirmière avertie possède généralement plus de six mois d'expérience clinique. Elle est maintenant autonome dans sa pratique infirmière et s'affirme professionnellement. Elle veut explorer les besoins du patient/famille ainsi que ceux de son réseau. Elle s'intéresse à sa dynamique familiale pour mieux le comprendre. Elle se considère comme une ressource pour lui. Elle lui offre de l'enseignement et valide ses apprentissages. Elle représente le patient/famille lors de réunions intra ou interprofessionnelles.</p> <p>L'infirmière avertie recueille des données prioritaires dans les sphères bio-psycho-sociales, puis les analyse pour établir la priorité des interventions. Elle assure une surveillance clinique appropriée à la situation clinique et anticipe les complications possibles. Dans une perspective d'amélioration continue de sa pratique, elle utilise une démarche réflexive. Elle pose son regard sur la pratique infirmière et en discute avec ses pairs.</p>	<p>L'infirmière personne-ressource est reconnue comme personne-ressource par l'équipe de soins de son unité. Elle oriente les nouvelles infirmières, dont les CEPI, et partage son expérience et ses connaissances avec ses collègues. Elle connaît son style de leadership et l'exerce pour mobiliser l'équipe de soins dans la recherche d'amélioration continue des soins. Elle s'appuie sur des résultats probants d'études dont elle est capable de reconnaître les forces et les limites. Elle anime aussi des rencontres intra et interprofessionnelles.</p> <p>Elle formule des hypothèses systémiques quant à la dynamique familiale afin de mieux aider le patient/famille et son réseau. Elle l'amène à ébranler ses croyances contraignantes, à renforcer celles qui sont facilitantes et à mobiliser ses ressources internes et externes.</p> <p>Elle ajuste continuellement ses interventions et la surveillance clinique selon la condition de santé du patient. Elle décèle précocement les complications et intervient rapidement.</p>	<p>L'infirmière experte clinique est reconnue pour son expertise clinique spécifique à un secteur d'activités. Elle est un modèle de rôle quant aux compétences infirmières pour ses collègues. On recherche son avis, ses réflexions et sa contribution autant à l'intérieur des murs de l'institution qu'à l'extérieur. Elle initie et conduit des projets cliniques ou de recherche dans une perspective d'amélioration de la sécurité des patients et de la qualité des soins.</p> <p>Elle adapte son style de leadership pour accompagner ses pairs dans l'analyse des données et la priorisation des interventions, ainsi que pour guider ou coordonner l'équipe de soins lors de situations urgentes, complexes ou à teneur éthique. Auprès du patient/famille et de son réseau, elle pousse son évaluation de la dynamique familiale en formulant des hypothèses circulaires afin de l'accompagner adéquatement dans son expérience de santé tout en respectant une distance professionnelle.</p>

COMPÉTENCES DE L'INFIRMIÈRE VOLET CLINIQUE

1 Exercer un jugement clinique infirmier.	5 Exercer un leadership clinique dans sa pratique professionnelle infirmière.
2 Agir avec humanisme dans l'accompagnement du patient/famille et de son réseau en lien avec ses expériences de santé.	6 Collaborer activement avec les partenaires internes et externes.
3 Assurer la continuité des soins du patient/famille vivant des expériences de santé.	7 Assurer son développement professionnel et soutenir le développement des compétences de ses collègues.
4 Traiter toute activité avec rigueur scientifique.	

1 EXERCER UN JUGEMENT CLINIQUE INFIRMIER

ÉTAPE 1 INFIRMIÈRE DÉBUTANTE	ÉTAPE 2 INFIRMIÈRE AVERTIE	ÉTAPE 3 INFIRMIÈRE PERSONNE-RESSOURCE	ÉTAPE 4 INFIRMIÈRE EXPERTE CLINIQUE	AUTOÉVALUATION / COMMENTAIRES/ EXEMPLES
1.1 Évaluer et intervenir en utilisant un raisonnement clinique infirmier approprié à la situation de santé.				
<p>1.1.1.1 Recueille des données pertinentes dans les situations cliniques.</p> <p>1.1.1.2 Fait des liens afin de justifier ses interventions.</p> <p>1.1.1.3 Établit le plan de soins, détermine et ajuste le PTI en tenant compte des données recueillies.</p> <p>1.1.1.4 Effectue une surveillance clinique en utilisant des ressources externes adaptées à la condition de santé et au développement du patient.</p>	<p>1.1.2.1 Initie des interventions adaptées à l'analyse des données recueillies.</p> <p>1.1.2.2 Cible les données prioritaires dans les situations cliniques.</p> <p>1.1.2.3 Priorise ses interventions à la suite de l'analyse des données recueillies.</p> <p>1.1.2.4 Effectue une surveillance clinique en intégrant toutes les données bio-psycho-sociales.</p>	<p>1.1.3.1 Intègre l'ensemble des données relatives à la situation de santé dans son analyse.</p> <p>1.1.3.2 Ajuste continuellement ses priorités d'intervention.</p>	<p>1.1.4.1 Accompagne ses pairs dans l'analyse des données et la priorisation des interventions.</p> <p>1.1.4.2 Guide l'équipe de soins dans l'analyse et la priorisation d'interventions de situations complexes ou problématiques.</p>	<p><input type="checkbox"/> Débutante 1 <input type="checkbox"/> Personne-ressource 3</p> <p><input type="checkbox"/> Avertie 2 <input type="checkbox"/> Experte clinique 4</p> <p>Commentaires / exemples :</p>
1.2 Utiliser les procédures de soins de manière critique.				
<p>1.2.1.1 Respecte les principes sous-jacents à chacune des étapes d'une procédure de soins.</p> <p>1.2.1.2 Est attentive au patient/famille lors de l'exécution des procédures de soins et pas seulement à l'aspect technique de l'intervention.</p> <p>1.2.1.3 Démonstre des habiletés techniques lors de l'exécution des procédures de soins simples.</p>	<p>1.2.2.1 Est en mesure d'expliquer les principes sous-jacents à chacune des étapes d'une procédure de soins.</p> <p>1.2.2.2 Évalue la pertinence de la procédure de soins selon la situation et agit en conséquence.</p> <p>1.2.2.3 Démonstre une dextérité lors de l'exécution des procédures de soins complexes.</p> <p>1.2.2.4 Accompagne ses pairs lors de l'exécution de procédures de soins simples.</p>	<p>1.2.3.1 Accompagne ses pairs lors de l'exécution de procédures de soins complexes.</p> <p>1.2.3.2 Participe à la révision de procédures de soins.</p>	<p>1.2.4.1 Critique et révise les procédures de soins.</p> <p>1.2.4.2 Contribue à la discussion sur la transversalité des procédures de soins</p>	<p><input type="checkbox"/> Débutante 1 <input type="checkbox"/> Personne-ressource 3</p> <p><input type="checkbox"/> Avertie 2 <input type="checkbox"/> Experte clinique 4</p> <p>Commentaires / exemples :</p>

1 EXERCER UN JUGEMENT CLINIQUE INFIRMIER (SUITE)

ÉTAPE 1 INFIRMIÈRE DÉBUTANTE	ÉTAPE 2 INFIRMIÈRE AVERTIE	ÉTAPE 3 INFIRMIÈRE PERSONNE-RESSOURCE	ÉTAPE 4 INFIRMIÈRE EXPERTE CLINIQUE	AUTOÉVALUATION / COMMENTAIRES/ EXEMPLES
1.3 Assurer le suivi sécuritaire de la condition de santé du patient.				
<p>1.3.1.1 Administre tout médicament de façon sécuritaire.</p> <p>1.3.1.2 Explique les liens entre les mesures diagnostiques, le plan de traitement et la situation clinique.</p> <p>1.3.1.3 Assure une surveillance appropriée et l'ajuste au besoin selon le traitement, la médication administrée et l'état de santé du patient.</p> <p>1.3.1.4 Interprète les ordonnances médicales.</p> <p>1.3.1.5 Met en application les ordonnances collectives.</p>	<p>1.3.2.1 Anticipe les complications reliées à la condition de santé du patient.</p> <p>1.3.2.2 Initie les ordonnances collectives.</p> <p>1.3.2.3 Participe en intervenant adéquatement lors d'une détérioration de l'état de santé du patient.</p>	<p>1.3.3.1 Décèle précocement les complications reliées à la condition de santé du patient.</p> <p>1.3.3.2 Intervient rapidement lors d'une détérioration de l'état de santé du patient.</p>	<p>1.3.4.1 Coordonne les actions des différents intervenants lors d'une détérioration de l'état de santé du patient.</p>	<p><input type="checkbox"/> Débutante 1 <input type="checkbox"/> Personne-ressource 3</p> <p><input type="checkbox"/> Avertie 2 <input type="checkbox"/> Experte clinique 4</p> <p>Commentaires / exemples :</p>

2 AGIR AVEC HUMANISME DANS L'ACCOMPAGNEMENT DU PATIENT/FAMILLE ET DE SON RÉSEAU EN LIEN AVEC SES EXPÉRIENCES DE SANTÉ

ÉTAPE 1 INFIRMIÈRE DÉBUTANTE	ÉTAPE 2 INFIRMIÈRE AVERTIE	ÉTAPE 3 INFIRMIÈRE PERSONNE-RESSOURCE	ÉTAPE 4 INFIRMIÈRE EXPERTE CLINIQUE	AUTOÉVALUATION / COMMENTAIRES/ EXEMPLES
2.1 Créer un partenariat avec le patient/famille et son réseau en approfondissant sa relation thérapeutique.				
<p>2.1.1.1 Reconnaît ses valeurs, ses croyances, ses préjugés personnels ainsi que les situations qui confrontent ses valeurs personnelles et mobilise ses ressources internes et externes en lien avec ces situations.</p> <p>2.1.1.2 Teinte ses actions de chaleur humaine, d'écoute, de sincérité et de sensibilité à l'égard des personnes, de leurs besoins et préoccupations en utilisant un langage et des gestes courtois, tempérés, rassurants et adaptés au patient/famille et aux situations de santé vécues.</p> <p>2.1.1.3 S'assure que le patient/famille est un partenaire de l'équipe de soins.</p>	<p>2.1.2.1 Explore les valeurs et les croyances, puis évalue les besoins priorités par le patient/famille en lien avec la dynamique familiale et l'expérience de santé.</p> <p>2.1.2.2 Identifie les ressources du patient/famille et de son réseau et mobilise les ressources externes pour répondre aux besoins identifiés.</p> <p>2.1.2.3 Implique le patient/famille et son réseau à titre de partenaire de l'équipe de soins.</p> <p>2.1.2.4 S'engage activement dans une relation thérapeutique en prenant conscience qu'elle est une ressource pour le patient/famille et son réseau.</p> <p>2.1.2.5 Prend conscience que l'expérience de santé vécue par le patient/famille peut l'atteindre émotivement.</p>	<p>2.1.3.1 Renforce les croyances facilitantes et ébranle les croyances contraignantes explorées en intégrant des interventions infirmières de l'approche systémique familiale.</p> <p>2.1.3.2 Intervient en fonction des besoins priorités par le patient/famille et son réseau en mobilisant ses ressources internes et externes.</p> <p>2.1.3.3 Prend conscience de l'influence réciproque exercée entre elle et le patient/famille et son réseau.</p> <p>2.1.3.4 Choisit et applique les moyens appropriés à ses besoins pour éviter que ses émotions face à l'expérience de santé vécue deviennent un obstacle aux soins à prodiguer.</p>	<p>2.1.4.1 Choisit judicieusement les interventions systémiques familiales afin d'accompagner adéquatement le patient/famille et son réseau dans l'expérience de santé vécue.</p> <p>2.1.4.2 Intervient auprès du patient/famille et de son réseau pour les accompagner dans leur expérience de santé en tenant compte de leurs influences réciproques.</p> <p>2.1.4.3 Intervient de façon proactive auprès de ses collègues, agit à titre de guide et à titre de modèle de rôle en matière d'approche systémique familiale auprès de ses pairs et des autres membres de l'équipe de soins.</p> <p>2.1.4.4 Démonstre une capacité à respecter une distance professionnelle en lien avec l'expérience de santé vécue par le patient/famille.</p> <p>2.1.4.5 Connaît et partage les ressources et outils disponibles pour respecter une distance professionnelle.</p>	<p><input type="checkbox"/> Débutante 1 <input type="checkbox"/> Personne-ressource 3</p> <p><input type="checkbox"/> Avertie 2 <input type="checkbox"/> Experte clinique 4</p> <p>Commentaires / exemples :</p>

2 AGIR AVEC HUMANISME DANS L'ACCOMPAGNEMENT DU PATIENT/FAMILLE ET DE SON RÉSEAU EN LIEN AVEC SES EXPÉRIENCES DE SANTÉ (SUITE)

ÉTAPE 1 INFIRMIÈRE DÉBUTANTE	ÉTAPE 2 INFIRMIÈRE AVERTIE	ÉTAPE 3 INFIRMIÈRE PERSONNE-RESSOURCE	ÉTAPE 4 INFIRMIÈRE EXPERTE CLINIQUE	AUTOÉVALUATION / COMMENTAIRES/ EXEMPLES
2.2 Faire preuve de créativité dans sa pratique professionnelle pour respecter l'unicité du patient/famille.				
<p>2.2.1.1 Contribue à l'élaboration du génogramme et de l'écocarte du patient/famille dans le but de le connaître dans sa globalité.</p> <p>2.2.1.2 Assure le respect de l'intégrité et de la dignité du patient/famille.</p> <p>2.2.1.3 S'approprie le cadre de référence en diversité culturelle et utilise les ressources appropriées à la situation.</p>	<p>2.2.2.1 Collecte les données pour dresser un portrait global du patient/famille en complétant le génogramme et l'écocarte.</p> <p>2.2.2.2 Reconnaît que les biens-être physique, émotionnel et spirituel sont des perceptions propres au patient/famille.</p> <p>2.2.2.3 Formule, valide et documente des hypothèses en lien avec la dynamique familiale à la suite de l'analyse des données recueillies, choisit et applique les interventions appropriées.</p> <p>2.2.2.4 Développe ses habiletés de communication et adapte ses pratiques professionnelles à un contexte de diversité culturelle.</p>	<p>2.2.3.1 Formule, valide et documente des hypothèses systémiques en lien avec la dynamique familiale à la suite de l'analyse des données recueillies, choisit et applique les interventions appropriées.</p> <p>2.2.3.2 Valorise et reconnaît la contribution et le potentiel du patient/famille dans son expérience de santé.</p> <p>2.2.3.3 Dans un contexte de diversité culturelle, trouve des solutions et des compromis raisonnables de part et d'autre, selon les besoins et les circonstances, et ce, en collaboration avec le patient/famille et l'équipe de soins.</p>	<p>2.2.4.1 Formule, valide et documente des hypothèses circulaires en lien avec la dynamique familiale à la suite de l'analyse des données recueillies. Choisit et applique les interventions appropriées.</p> <p>2.2.4.2 Contribue à développer une culture ainsi qu'un environnement inclusif valorisant la diversité culturelle et les relations harmonieuses.</p>	<p><input type="checkbox"/> Débutante 1 <input type="checkbox"/> Personne-ressource 3</p> <p><input type="checkbox"/> Avertie 2 <input type="checkbox"/> Experte clinique 4</p> <p>Commentaires / exemples :</p>
2.3 Exercer son rôle d'advocacy lors de situations de santé complexes ou à teneur éthique.				
<p>2.3.1.1 Reconnaît et identifie les préoccupations, les problèmes et les situations présentant des dilemmes à teneur éthique pour le patient/famille.</p> <p>2.3.1.2 Connaît ses obligations légales et professionnelles.</p> <p>2.3.1.3 Respecte les valeurs et les décisions cliniques à teneur éthique prises par l'équipe de soins.</p>	<p>2.3.2.1 Connaît les valeurs morales et éthiques, les concepts et le processus décisionnel en vigueur.</p> <p>2.3.2.2 Applique ses connaissances en déontologie infirmière afin de prendre des décisions et d'agir en conséquence.</p> <p>2.3.2.3 Assiste aux rencontres ou aux formations en lien avec des situations de santé à teneur éthique.</p> <p>2.3.2.4 Réfléchit et échange sur les valeurs éthiques, les divergences d'opinions et les décisions à teneur éthique en lien avec la pratique clinique.</p> <p>2.3.2.5 Connaît et consulte des ressources variées lors d'une situation de santé complexe ou à teneur éthique.</p>	<p>2.3.3.1 Amasse et utilise l'information provenant de diverses sources afin de prendre des décisions à teneur éthique.</p> <p>2.3.3.2 Participe activement aux rencontres ou aux formations en lien avec des situations de santé complexes ou à teneur éthique.</p> <p>2.3.3.3 Est à la recherche de moyens et soutient ses collègues lors d'une réflexion (questionnement) ou de l'identification d'une situation de santé complexe ou à teneur éthique via la discussion, la résolution de problème et son rôle d'advocacy.</p>	<p>2.3.4.1 Exerce une pensée critique face à des problèmes à teneur éthique dans la pratique clinique professionnelle.</p> <p>2.3.4.2 Participe à des rencontres éthiques et y établit une culture basée sur l'équité, la pensée critique et la résolution créative de problèmes.</p> <p>2.3.4.3 Participe au développement d'une éthique de l'intervention en contexte de diversité culturelle.</p> <p>2.3.4.4 Influence le développement d'une culture d'éthique.</p>	<p><input type="checkbox"/> Débutante 1 <input type="checkbox"/> Personne-ressource 3</p> <p><input type="checkbox"/> Avertie 2 <input type="checkbox"/> Experte clinique 4</p> <p>Commentaires / exemples :</p>

3 ASSURER LA CONTINUITÉ DES SOINS DU PATIENT/FAMILLE VIVANT DES EXPÉRIENCES DE SANTÉ

ÉTAPE 1 INFIRMIÈRE DÉBUTANTE	ÉTAPE 2 INFIRMIÈRE AVERTIE	ÉTAPE 3 INFIRMIÈRE PERSONNE-RESSOURCE	ÉTAPE 4 INFIRMIÈRE EXPERTE CLINIQUE	AUTOÉVALUATION / COMMENTAIRES/ EXEMPLES
3.1 Évaluer et communiquer les activités de suivi réalisées tout au long de l'épisode de soins.				
<p>3.1.1.1 Identifie et agit sur les besoins de suivi les plus courants pour le patient/famille vivant une expérience de santé.</p> <p>3.1.1.2 Utilise les outils disponibles pour communiquer les besoins identifiés.</p>	<p>3.1.2.1 Identifie et agit sur les besoins de suivi spécifiques à la situation du patient/famille vivant une expérience de santé.</p> <p>3.1.2.2 Communique les besoins de suivi de façon concise à l'aide des outils appropriés.</p>	<p>3.1.3.1 Mobilise les ressources appropriées pour répondre à des besoins de suivi complexes.</p> <p>3.1.3.2 Participe au développement d'outils permettant d'améliorer la continuité des soins.</p> <p>3.1.3.3 Guide et conseille ses collègues pour l'utilisation d'outils de suivi.</p>	<p>3.1.4.1 Contribue, par la gestion de projets, à l'amélioration continue de processus visant à assurer une continuité des soins de qualité pour le patient/famille vivant une expérience de santé.</p> <p>3.1.4.2 Initie et coordonne le développement d'outils pour améliorer la continuité des soins.</p>	<p><input type="checkbox"/> Débutante 1 <input type="checkbox"/> Personne-ressource 3</p> <p><input type="checkbox"/> Avertie 2 <input type="checkbox"/> Experte clinique 4</p> <p>Commentaires / exemples :</p>
3.2 Contribuer à l'actualisation des compétences du patient/famille et de son réseau en lien avec sa situation de santé.				
<p>3.2.1.1 Évalue les connaissances et les habiletés du patient/famille en lien avec leur expérience de santé.</p> <p>3.2.1.2 Améliore et complète, au besoin, les connaissances et les habiletés du patient/famille et choisit la documentation ou les outils à lui remettre en lien avec l'expérience de santé vécue.</p> <p>3.2.1.3 Démontre et supervise une procédure de soins auprès du patient/famille.</p>	<p>3.2.2.1 Dispense un enseignement complet et personnalisé selon les besoins du patient/famille et son expérience de santé vécue.</p> <p>3.2.2.2 Valide les connaissances et les habiletés enseignées au patient/famille.</p> <p>3.2.2.3 Souligne les forces du patient/famille et l'encourage dans l'appropriation de ses soins.</p>	<p>3.2.3.1 Démontre de la créativité dans ses méthodes d'enseignement en ajustant ses pratiques et son contenu selon les besoins identifiés par le patient/famille.</p> <p>3.2.3.2 Explore les croyances, les inquiétudes et les forces du patient/famille afin de favoriser son apprentissage.</p> <p>3.2.3.3 Est à l'affût des éléments antérieurs à l'expérience de santé qui peuvent favoriser ou contrevenir à l'apprentissage du patient/famille et adapte ses interventions afin d'y pallier.</p> <p>3.2.3.4 Participe au développement et à la création de programmes d'enseignement, de documentations ou d'outils tant pour la clientèle, pour l'équipe de soins que pour les partenaires du réseau.</p>	<p>3.2.4.1 À la suite de ses interventions, obtient de la rétroaction de la part du patient/famille et de son réseau afin de cibler des pistes d'amélioration et d'ajuster sa pratique.</p> <p>3.2.4.2 Intervient de façon proactive auprès de ses collègues, agit à titre de personne-ressource et à titre de modèle de rôle en matière d'enseignement et de développement des compétences auprès de ses pairs et des autres membres de l'équipe de soins.</p>	<p><input type="checkbox"/> Débutante 1 <input type="checkbox"/> Personne-ressource 3</p> <p><input type="checkbox"/> Avertie 2 <input type="checkbox"/> Experte clinique 4</p> <p>Commentaires / exemples :</p>

4 TRAITER TOUTE ACTIVITÉ AVEC RIGUEUR SCIENTIFIQUE

ÉTAPE 1 INFIRMIÈRE DÉBUTANTE	ÉTAPE 2 INFIRMIÈRE AVERTIE	ÉTAPE 3 INFIRMIÈRE PERSONNE-RESSOURCE	ÉTAPE 4 INFIRMIÈRE EXPERTE CLINIQUE	AUTOÉVALUATION / COMMENTAIRES/ EXEMPLES
4.1 Intervenir en démontrant une pensée réflexive.				
4.1.1.1 Questionne sa pratique et amorce une démarche réflexive à des fins d'amélioration.	4.1.2.1 Utilise une démarche réflexive afin de développer ses connaissances et améliorer la qualité de sa pratique professionnelle.	4.1.3.1 Fait preuve de pensée réflexive en identifiant les forces et les faiblesses des écrits scientifiques consultés.	4.1.4.1 Influence la prestation de soins en analysant de façon scientifique toute situation clinique rencontrée.	<input type="checkbox"/> Débutante 1 <input type="checkbox"/> Personne-ressource 3 <input type="checkbox"/> Avertie 2 <input type="checkbox"/> Experte clinique 4 Commentaires / exemples :
4.2 Utiliser les résultats de la recherche et des pratiques exemplaires.				
4.2.1.1 Lit des écrits scientifiques pertinents à sa pratique professionnelle. 4.2.1.2 Se familiarise avec les sources d'information en recherche en sciences infirmières, accessibles dans l'établissement. 4.2.1.3 Connaît les activités ou projets pertinents de recherche en sciences infirmières dans son domaine de pratique. 4.2.1.4 Appuie sa pratique sur des résultats probants ou toutes autres données pertinentes, incluant les documents internes.	4.2.2.1 Se questionne sur les nouveaux résultats probants à intégrer dans sa pratique. 4.2.2.2 Discute de ses questionnements concernant la pratique. 4.2.2.3 Consulte les sources d'information en recherche en sciences infirmières. 4.2.2.4 Participe à des activités de recherche.	4.2.3.1 Collabore en s'intégrant à des activités ou projets de recherche en sciences infirmières. 4.2.3.2 Contribue à modifier la pratique en intégrant des résultats probants pertinents. 4.2.3.3 Propose des activités ou projets de recherche en sciences infirmières.	4.2.4.1 Initie des activités ou projets de recherche à partir de problématiques de soins dans son domaine. 4.2.4.2 Suscite l'intérêt pour la recherche auprès des autres infirmières.	<input type="checkbox"/> Débutante 1 <input type="checkbox"/> Personne-ressource 3 <input type="checkbox"/> Avertie 2 <input type="checkbox"/> Experte clinique 4 Commentaires / exemples :
4.3 Développer une culture de sécurité et de qualité des soins.				
4.3.1.1 Énonce une vision orientée vers la sécurité et la qualité des soins et des services.	4.3.2.1 Participe à des stratégies d'amélioration de la sécurité du patient/famille et de la qualité des soins infirmiers et en questionne les résultats. 4.3.2.2 Prévient, dépiste les problèmes reliés à la sécurité du patient/famille et de la qualité des soins infirmiers et propose des correctifs.	4.3.3.1 Collabore à la révision ou à l'élaboration de stratégies d'amélioration de la sécurité du patient/famille et de la qualité des soins infirmiers en lien avec les situations cliniques rencontrées.	4.3.4.1 Assure la mise en place et l'évaluation de stratégies d'amélioration de la sécurité du patient/famille et de la qualité des soins infirmiers en lien avec les situations cliniques rencontrées. 4.3.4.2 Initie des communautés de pratique en soins infirmiers.	<input type="checkbox"/> Débutante 1 <input type="checkbox"/> Personne-ressource 3 <input type="checkbox"/> Avertie 2 <input type="checkbox"/> Experte clinique 4 Commentaires / exemples :

5 EXERCER UN LEADERSHIP CLINIQUE DANS SA PRATIQUE PROFESSIONNELLE INFIRMIÈRE

ÉTAPE 1 INFIRMIÈRE DÉBUTANTE	ÉTAPE 2 INFIRMIÈRE AVERTIE	ÉTAPE 3 INFIRMIÈRE PERSONNE-RESSOURCE	ÉTAPE 4 INFIRMIÈRE EXPERTE CLINIQUE	AUTOÉVALUATION / COMMENTAIRES/ EXEMPLES
5.1 Générer des changements dans sa pratique professionnelle.				
<p>5.1.1.1 Offre de l'aide à ses collègues pour les soins.</p> <p>5.1.1.2 Prend des initiatives.</p> <p>5.1.1.3 Identifie ses forces et ses limites en lien avec son leadership clinique.</p> <p>5.1.1.4 Identifie les caractéristiques et les actions d'un leader clinique.</p> <p>5.1.1.5 Prend conscience de son intégration et de son influence auprès de ses pairs.</p> <p>5.1.1.6 Identifie les opportunités d'exercer un leadership clinique.</p>	<p>5.1.2.1 Saisit les opportunités de s'impliquer dans des comités à l'interne.</p> <p>5.1.2.2 Agit à titre de facilitateur de changements de pratique infirmière.</p> <p>5.1.2.3 Partage et communique clairement la vision, les valeurs et la mission de l'établissement.</p> <p>5.1.2.4 Identifie les limites dans le déploiement de la pratique et propose des pistes de solutions.</p> <p>5.1.2.5 Communique avec d'autres professionnels à partir de faits et de manière constructive</p>	<p>5.1.3.1 Identifie son style de leadership.</p> <p>5.1.3.2 Mobilise les membres de l'équipe à s'impliquer tout en considérant les caractéristiques individuelles.</p> <p>5.1.3.3 Initie et met en œuvre des stratégies d'amélioration de l'étendue de la pratique.</p>	<p>5.1.4.1 Planifie et évalue des changements de pratique infirmière.</p> <p>5.1.4.2 Adapte son style de leadership selon le contexte.</p> <p>5.1.4.3 Agit comme modèle de rôle en exerçant un leadership positif.</p> <p>5.1.4.4 S'implique dans le rehaussement et le rayonnement de la pratique infirmière.</p>	<p><input type="checkbox"/> Débutante 1 <input type="checkbox"/> Personne-ressource 3</p> <p><input type="checkbox"/> Avertie 2 <input type="checkbox"/> Experte clinique 4</p> <p>Commentaires / exemples :</p>
5.2 Optimiser la sécurité et la qualité des soins et des services.				
<p>5.2.1.1 Se questionne sur les pratiques actuelles en lien avec les meilleures pratiques.</p> <p>5.2.1.2 Identifie les activités pouvant être déléguées selon les rôles et habiletés de chacun.</p> <p>5.2.1.3 Coordonne les soins prioritaires au sein de l'équipe de soins intradisciplinaire.</p>	<p>5.2.2.1 Identifie les écarts de pratique et soumet les problématiques à ses collègues.</p> <p>5.2.2.2 Coordonne les soins prioritaires au sein de l'équipe interdisciplinaire.</p>	<p>5.2.3.1 Mobilise l'équipe à trouver des pistes de solutions à une problématique.</p> <p>5.2.3.2 Applique les programmes de gestion des risques et d'amélioration continue de la qualité.</p>	<p>5.2.4.1 Initie une démarche pour réviser les programmes de gestion des risques et d'amélioration continue de la qualité.</p>	<p><input type="checkbox"/> Débutante 1 <input type="checkbox"/> Personne-ressource 3</p> <p><input type="checkbox"/> Avertie 2 <input type="checkbox"/> Experte clinique 4</p> <p>Commentaires / exemples :</p>

6 COLLABORER ACTIVEMENT AVEC LES PARTENAIRES INTERNES ET EXTERNES

ÉTAPE 1 INFIRMIÈRE DÉBUTANTE	ÉTAPE 2 INFIRMIÈRE AVERTIE	ÉTAPE 3 INFIRMIÈRE PERSONNE-RESSOURCE	ÉTAPE 4 INFIRMIÈRE EXPERTE CLINIQUE	AUTOÉVALUATION / COMMENTAIRES/ EXEMPLES
6.1 S'impliquer dans les équipes intradisciplinaires, interdisciplinaires et intersectorielles.				
<p>6.1.1.1 Connaît et sollicite les intervenants qui gravitent autour du patient/famille dans sa pratique quotidienne.</p> <p>6.1.1.2 Connaît et utilise les services à l'interne, utiles pour sa pratique quotidienne.</p> <p>6.1.1.3 Connaît son rôle et celui de chaque membre de l'équipe de soins et s'y implique.</p> <p>6.1.1.4 Collabore à la réalisation du plan d'interventions individualisé (PII).</p>	<p>6.1.2.1 Interagit avec les partenaires internes et externes concernés par le plan d'interventions individualisé (PII).</p> <p>6.1.2.2 Participe aux rencontres intradisciplinaires et interdisciplinaires et y représente le patient/famille.</p>	<p>6.1.3.1 Implique des partenaires internes et intersectoriels concernés par le plan d'interventions individualisé (PII).</p> <p>6.1.3.2 Influence le plan d'interventions individualisé (PII).</p> <p>6.1.3.3 Anime des rencontres intradisciplinaires et interdisciplinaires.</p>	<p>6.1.4.1 Coordonne les activités d'une équipe intradisciplinaire et interdisciplinaire.</p> <p>6.1.4.2 Participe aux activités des équipes intersectorielles.</p> <p>6.1.4.3 Identifie ou suscite des opportunités de collaboration pour elle et ses collègues.</p> <p>6.1.4.4 Est un modèle de rôle pour ses collègues des équipes intradisciplinaires et interdisciplinaires.</p> <p>6.1.4.5 Guide les infirmières dans leurs interactions avec les partenaires internes et externes.</p>	<p><input type="checkbox"/> Débutante 1 <input type="checkbox"/> Personne-ressource 3</p> <p><input type="checkbox"/> Avertie 2 <input type="checkbox"/> Experte clinique 4</p> <p>Commentaires / exemples :</p>
6.2 Communiquer verbalement ou par écrit des informations ou des connaissances aux différents partenaires internes et externes.				
<p>6.2.1.1 Transmet des informations claires et précises sur les données recueillies dans un langage scientifique et dans un langage adapté au patient/famille.</p>	<p>6.2.2.1 Cible les données prioritaires à communiquer, selon les partenaires internes et externes.</p>	<p>6.2.3.1 Suscite des discussions avec des partenaires internes et externes quant au plan d'interventions individualisé (PII).</p> <p>6.2.3.2 Fait part de son analyse de la situation de santé du patient et de sa famille.</p>	<p>6.2.4.1 Partage son expertise auprès d'équipes intradisciplinaires, interdisciplinaires et intersectorielles.</p>	<p><input type="checkbox"/> Débutante 1 <input type="checkbox"/> Personne-ressource 3</p> <p><input type="checkbox"/> Avertie 2 <input type="checkbox"/> Experte clinique 4</p> <p>Commentaires / exemples :</p>

7 ASSURER SON DÉVELOPPEMENT PROFESSIONNEL ET SOUTENIR LE DÉVELOPPEMENT DES COMPÉTENCES DE SES COLLÈGUES

ÉTAPE 1 INFIRMIÈRE DÉBUTANTE	ÉTAPE 2 INFIRMIÈRE AVERTIE	ÉTAPE 3 INFIRMIÈRE PERSONNE-RESSOURCE	ÉTAPE 4 INFIRMIÈRE EXPERTE CLINIQUE	AUTOÉVALUATION / COMMENTAIRES/ EXEMPLES
7.1 Agir avec professionnalisme.				
<p>7.1.1.1 Assume ses responsabilités, connaît ses limites et demande de l'aide au besoin.</p> <p>7.1.1.2 S'affirme dans son rôle professionnel et dans ses relations avec son équipe de travail.</p> <p>7.1.1.3 Reconnaît ses erreurs s'il y a lieu et pose les actions requises.</p> <p>7.1.1.4 Identifie une personne-ressource pour l'aider dans ses questionnements.</p>	<p>7.1.2.1 Exerce de façon autonome tous les aspects de son rôle.</p> <p>7.1.2.2 S'affirme dans son rôle professionnel et dans ses relations avec son équipe de travail et les autres professionnels.</p>	<p>7.1.3.1 S'engage activement pour l'amélioration de la qualité des soins.</p> <p>7.1.3.2 Partage son expertise.</p>	<p>7.1.4.1 Représente sa profession en raison de son expertise clinique.</p> <p>7.1.4.2 S'engage activement dans diverses activités professionnelles.</p> <p>7.1.4.3 Contribue au développement, à l'implantation et au suivi de politiques et de pratiques pour promouvoir et maintenir un environnement de travail sain et sécuritaire.</p>	<p><input type="checkbox"/> Débutante 1 <input type="checkbox"/> Personne-ressource 3</p> <p><input type="checkbox"/> Avertie 2 <input type="checkbox"/> Experte clinique 4</p> <p>Commentaires / exemples :</p>
7.2 Mettre à jour ses connaissances.				
<p>7.2.1.1 Intègre les connaissances spécifiques du milieu.</p>	<p>7.2.2.1 Participe à des activités de partage des connaissances et d'actualisation des pratiques autant à l'extérieur du CHU qu'à l'intérieur.</p>	<p>7.2.3.1 Oriente ses activités de développement des connaissances en fonction de son champ d'intérêt.</p>	<p>7.2.4.1 Développe une expertise clinique selon ses intérêts et assure son actualisation de façon continue.</p>	<p><input type="checkbox"/> Débutante 1 <input type="checkbox"/> Personne-ressource 3</p> <p><input type="checkbox"/> Avertie 2 <input type="checkbox"/> Experte clinique 4</p> <p>Commentaires / exemples :</p>
7.3 Partager des connaissances.				
<p>7.3.1.1 Partage ses savoirs académiques avec ses collègues.</p> <p>7.3.1.2 Démontre de la curiosité pour poursuivre ses apprentissages.</p>	<p>7.3.2.1 Échange avec ses pairs sur les activités de mise à jour.</p> <p>7.3.2.2 Accompagne des externes en sciences infirmières.</p>	<p>7.3.3.1 Accompagne, encadre et soutient les étudiants en sciences infirmières.</p> <p>7.3.3.2 Agit en tant que préceptrice auprès des recrues.</p> <p>7.3.3.3 Développe et présente des capsules de formation au CHU.</p>	<p>7.3.4.1 Diffuse ses connaissances à l'interne et à l'externe du CHU par des présentations orales ou écrites (conférences, ateliers, affiches, articles).</p> <p>7.3.4.2 Est reconnue comme un modèle de rôle dans le partage des connaissances.</p>	<p><input type="checkbox"/> Débutante 1 <input type="checkbox"/> Personne-ressource 3</p> <p><input type="checkbox"/> Avertie 2 <input type="checkbox"/> Experte clinique 4</p> <p>Commentaires / exemples :</p>

Outil de développement professionnel

Deuxième partie

MON PORTRAIT GLOBAL

Infirmière volet clinique

Inspiré du Référentiel de compétences de l'infirmière volet clinique

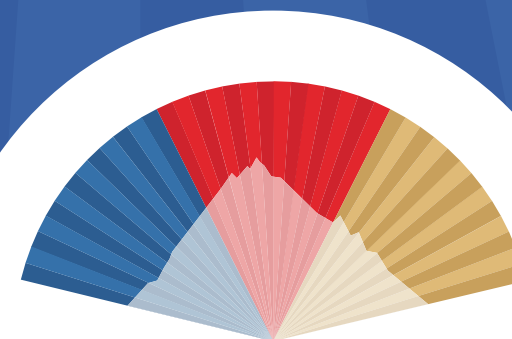
© CHU Sainte-Justine – Direction des soins infirmiers

Nom : _____

Secteur : _____

#Vo@V-o

1. L'autoportrait (tiré du référentiel des compétences) peut être complété de 2 façons :
 - a. Copie papier que vous pouvez obtenir via la Conseillère en soins infirmiers ou la Cadre conseil en sciences infirmières de votre secteur. Une copie de la deuxième partie *Mon portrait global* doit être remise à la CSI et une copie doit être conservée dans vos dossiers personnels.
 - b. Copie électronique disponible sur Intranet (L'organisation/MÉLÉPI). Cette version peut être enregistrée sur une clé USB. La deuxième partie *Mon portrait global* doit être imprimée et remise à la CSI de votre secteur. Une copie papier ou électronique de la deuxième partie doit être conservée dans vos dossiers personnels.
2. Pour compléter votre autoportrait, plusieurs documents sont à votre disposition :
 - a. La première partie du document *Outil de développement professionnel* (page 1 à 16)
 - b. La deuxième partie intitulée *Mon portrait global* (page 17 à 19)
 - c. Le Guide d'utilisation des outils de développement professionnels
 - d. Le Glossaire du référentiel des compétences de l'infirmière volet clinique
3. La première partie du document *Outil de développement professionnel* (page 1 à 16) doit être utilisée pour compléter la deuxième partie *Mon portrait global* (page 17 à 19) et doit être conservée pour vos dossiers personnels.
4. La deuxième partie *Mon portrait global* (page 17 à 19) doit être complétée et remise à la Conseillère en soins infirmiers ou la Cadre conseil en sciences infirmières de votre secteur **d'ici le 29 mai 2015**. Une copie de la deuxième partie doit être conservée dans vos dossiers personnels.
5. Le Guide d'utilisation des outils de développement professionnels et le Glossaire du référentiel des compétences de l'infirmière volet clinique sont des documents de référence disponibles sur Intranet (L'organisation/MÉLÉPI).



MON PORTRAIT GLOBAL

1. Exercer un jugement clinique infirmier.	2. Agir avec humanisme dans l'accompagnement du patient/famille et de son réseau en lien avec ses expériences de santé.	3. Assurer la continuité des soins du patient/famille vivant des expériences de santé.	4. Traiter toute activité avec rigueur scientifique.	5. Exercer un leadership clinique dans sa pratique professionnelle infirmière.	6. Collaborer activement avec les partenaires internes et externes.	7. Assurer son développement professionnel et soutenir le développement des compétences de ses collègues.
ÉLÉMENTS : 1.1 Évaluer et intervenir en utilisant un raisonnement clinique infirmier approprié à la situation de santé. 1 2 3 4 1.2 Utiliser les procédures de soins de manière critique. 1 2 3 4 1.3 Assurer le suivi sécuritaire de la condition de santé du patient. 1 2 3 4	ÉLÉMENTS : 2.1 Créer un partenariat avec le patient/famille et son réseau en approfondissant sa relation thérapeutique. 1 2 3 4 2.2 Faire preuve de créativité dans sa pratique professionnelle pour respecter l'unicité du patient/famille. 1 2 3 4 2.3 Exercer son rôle d' <i>advocacy</i> lors de situations de santé complexes ou à teneur éthique. 1 2 3 4	ÉLÉMENTS : 3.1 Évaluer et communiquer les activités de suivi réalisées tout au long de l'épisode de soins. 1 2 3 4 3.2 Contribuer à l'actualisation des compétences du patient/famille et de son réseau en lien avec sa situation de santé. 1 2 3 4	ÉLÉMENTS : 4.1 Intervenir en démontrant une pensée réflexive. 1 2 3 4 4.2 Utiliser les résultats de la recherche et des pratiques exemplaires. 1 2 3 4 4.3 Développer une culture de sécurité et de qualité des soins. 1 2 3 4	ÉLÉMENTS : 5.1 Générer des changements dans sa pratique professionnelle. 1 2 3 4 5.2 Optimiser la sécurité et la qualité des soins et des services. 1 2 3 4	ÉLÉMENTS : 6.1 S'impliquer dans les équipes intradisciplinaires, interdisciplinaires et intersectorielles. 1 2 3 4 6.2 Communiquer verbalement ou par écrit des informations ou des connaissances aux différents partenaires internes et externes. 1 2 3 4	ÉLÉMENTS : 7.1 Agir avec professionnalisme. 1 2 3 4 7.2 Mettre à jour ses connaissances. 1 2 3 4 7.3 Partager des connaissances. 1 2 3 4

NOM : _____

QUART DE TRAVAIL : _____

SECTEUR : _____

TOTAL : _____
(18 éléments)

1. DÉBUTANTE

2. AVERTIE

3. PERSONNE-RESSOURCE

4. EXPERTE CLINIQUE

MON PORTRAIT GLOBAL : _____

DATE : _____

MES FORCES ET MES RÉUSSITES

Vous avez complété votre bilan du développement de vos compétences puis vous avez identifié votre portrait global. Pour faire suite à ce travail, inscrivez dans le tableau ci-dessous vos forces ou vos réussites dont vous êtes le plus fière et qui vous aideront à poursuivre votre développement professionnel.

MES FORCES – MES RÉUSSITES	EXEMPLES OU COMMENTAIRES

LE DÉVELOPPEMENT DE MES COMPÉTENCES

Dans cette dernière section, inscrivez les éléments ou les indicateurs que vous désirez développer en priorité pour l'année à venir ainsi que les stratégies de développement visées pour y parvenir.

ÉLÉMENTS OU INDICATEURS QUE JE DÉSIRE DÉVELOPPER, AMÉLIORER	STRATÉGIES DE DÉVELOPPEMENT	DATE VISÉE
	<ol style="list-style-type: none">1. Stratégies individuelles2. Stratégies au niveau de l'unité de soins3. Stratégies au niveau organisationnel	
	<ol style="list-style-type: none">1. Stratégies individuelles2. Stratégies au niveau de l'unité de soins3. Stratégies au niveau organisationnel	