



RAPPORT D'ACTIVITÉS

2024-2025

Une publication du CHU Sainte-Justine

3175, chemin de la Côte-Sainte-Catherine,
Montréal (Québec) H3T 1C5

Téléphone: 514 345-4931

Site Web: chusj.org

Édition: Direction des ressources humaines et des communications

Photographie: Véronique Lavoie et gracieuseté

Diffusion: Ce document est disponible en version électronique à
l'adresse chusj.org/rapportannuel

Ce document peut être reproduit ou téléchargé pour une utilisation
personnelle ou publique à des fins non commerciales, à la condition
d'en mentionner la source: © CHU Sainte-Justine.

Nous tenons à remercier les membres des différentes directions de
l'établissement qui ont contribué à la production de ce document.

TABLE DES MATIÈRES

1. Mot de la PDG	4
2. Portrait des soins et des services	6
3. Faits saillants	7
3.1 La santé de précision	8
3.2 La personnalisation des soins et services	11
3.3 Des partenariats riches avec la patiente, le patient, sa famille et nos partenaires	16
3.4 Des activités académiques intégrées aux soins prodigués	20
3.5 L'engagement des personnes et des équipes	28
3.6 Des infrastructures et des technologies de pointe et collaboratives	35
3.7 Une gouvernance éthique, agile et responsable	40
4. Nos équipes se démarquent	43

1. MOT DE LA PDG

L'année écoulée a été marquée par des transformations profondes, tant au sein de notre organisation qu'à l'échelle du réseau de la santé et des services sociaux. Dans ce contexte en constante évolution, le CHU Sainte-Justine a su faire preuve de résilience, d'agilité et d'un engagement indéfectible envers sa mission : offrir les meilleurs soins aux mères, aux adolescentes, aux adolescents et aux enfants du Québec, faire progresser la science et former la relève.

C'est avec humilité et détermination que j'ai eu le privilège d'accompagner cette grande institution et d'être témoin, au fil des mois, de l'ingéniosité et de la persévérance avec lesquelles les équipes ont su relever les défis et multiplier les bons coups.

L'arrivée de Santé Québec

L'intégration progressive de notre établissement dans la nouvelle structure de Santé Québec a exigé de nous une grande capacité d'adaptation. Elle nous a également poussés à prendre des décisions stratégiques, à innover dans nos façons de faire, tout en maintenant un haut niveau de qualité et d'humanité dans les soins prodigués. Cette période de transition a également mis en évidence l'importance du partenariat, fondé sur la reconnaissance mutuelle, la complémentarité des expertises, ainsi que sur une collaboration interdisciplinaire et interétablissements, indispensable à la continuité et à l'excellence des soins. Notre expertise en santé mère-enfant et la richesse de nos expertises spécialisées et surspécialisées sont plus que jamais au service de l'ensemble de la population du Québec.

La transformation numérique : catalyseur de notre ambition

Notre établissement poursuit également sa transformation sur d'autres fronts essentiels, notamment le virage numérique, au cœur de notre stratégie. Il vise à moderniser nos pratiques cliniques et administratives, à améliorer l'expérience des usagères et usagers et à soutenir nos équipes dans leur travail quotidien. L'intelligence artificielle et les technologies émergentes représentent de puissants vecteurs pour répondre aux besoins évolutifs de notre communauté. Ce virage, que nous abordons avec rigueur et humanisme, repose sur une synergie entre les personnes, les processus et les technologies. Ensemble, nous construisons un avenir où l'innovation technologique est mise au service de la compassion et de l'excellence.

Une vision durable de la santé

Aussi, notre démarche en matière de développement durable s'inscrit dans une conception élargie de la santé : celle que nous voulons transmettre aux générations qui nous succéderont. Chaque geste, chaque décision, chaque projet est pensé dans une perspective de durabilité. Nous croyons fermement que la santé des individus est intimement liée à celle de notre environnement. Convaincus de l'importance de cette interdépendance, nous veillons également à la santé organisationnelle, que nous cultivons à travers des pratiques de gestion bienveillantes, inclusives et résilientes. Une telle vision nous pousse à innover autrement, à faire mieux avec moins, et à bâtir un avenir plus sain et plus équitable.

50 ans de recherche : un héritage vivant

En 2024, nous avons célébré les 50 ans de notre Centre de recherche. Ce demi-siècle de réalisations scientifiques remarquables témoigne de notre volonté constante à faire progresser les connaissances pour améliorer les soins. La recherche est partie intégrante de notre mission : elle éclaire les pratiques cliniques, approfondit la compréhension des maladies et ouvre des perspectives nouvelles pour les patientes et patients. Grâce à des partenariats structurants, comme celui établi avec The Hospital for Sick Children (SickKids) de Toronto, le CHU Sainte-Justine renforce sa capacité à transformer les découvertes en solutions concrètes.

Un rapport d'activités en cohérence avec notre proposition de valeur

Le présent rapport d'activités s'articule autour des piliers et leviers de notre proposition de valeur. Celle-ci constitue à la fois l'ambition et la pierre d'assise de nos décisions pour les prochaines années. Cette approche permet d'illustrer la cohérence et la durabilité de nos actions, pérennes et résolument tournées vers l'avenir.

À travers les sections qui suivent, vous découvrirez les faits saillants de l'année 2024-2025, reflets concrets de l'engagement collectif de nos équipes et de leur contribution à la mission, aux valeurs et à la vision de notre institution.

Le CHU Sainte-Justine traverse une étape charnière de son évolution, porté à la fois par la maturité de ses acquis et l'élan d'un nouveau porteur d'espoir. Je tiens à rendre hommage à l'engagement, à la créativité et à la bienveillance de l'ensemble de nos équipes. Grâce à elles, nous poursuivons chaque jour notre mission avec une détermination inébranlable et une profonde humanité.

Dans cet élan, la Fondation CHU Sainte-Justine joue un rôle plus essentiel que jamais. Par son soutien indéfectible, elle nous permet de Voir Grand avec la plus ambitieuse campagne de financement jamais entreprise par un centre hospitalier au Québec, qui vise à recueillir 500 millions de dollars d'ici 2028. Cette année, le lancement de la vidéo Une orange dans la tête a ému tout le Québec et rallié de nouveaux appuis à la cause.

C'est par la force de notre collaboration, à tous les niveaux de l'organisation, que nous continuerons à relever les défis de demain. Ensemble, continuons de transformer la vie des générations.



Isabelle Demers
Présidente-directrice
générale

2. PORTRAIT DES SOINS ET DES SERVICES 2024-2025

237 521 visites en cliniques externes	17 274 admissions en courte durée
82 469 visites à l'urgence	15 943 usagères et usagers au bloc opératoire
23 614 jours-soins, traitements en médecine de jour	3 022 accouchements
23 532 visites en télémédecine	

Nos services spécialisés

797 admissions en néonatalogie
838 admissions aux soins intensifs pédiatriques
835 admissions en hémato-oncologie
63 greffes de moelle osseuse
21 greffes d'organes (8 cardiaques, 7 hépatiques, 6 rénales)

Réadaptation

134 admissions au Centre de réadaptation Marie Enfant
--

La grande famille

7 093 employées et employés, dont :
2 009 en soins infirmiers et cardio-respiratoires
1 235 membres du personnel paratechnique, services auxiliaires et métiers
1 263 membres du personnel, techniciennes, techniciens, professionnelles et professionnels de l'administration
1 235 techniciennes et techniciens, professionnelles et professionnels de la santé et des services sociaux
458 médecins
18 dentistes
39 pharmaciennes et pharmaciens
324 chercheuses et chercheurs, dont 173 cliniciennes-chercheuses et cliniciens-chercheurs
250 bénévoles actifs



3. FAITS SAILLANTS

Les faits saillants de l'année 2024-2025 reflètent l'ambition du CHU Sainte-Justine de transformer la vie de générations. Présentés selon les quatre piliers et les trois leviers de sa Proposition de valeurs adoptée en 2022, ils illustrent les avancées concrètes réalisées pour offrir à chaque enfant, adolescente, adolescent, femme et mère une expérience de soins personnalisée, fondée sur l'innovation, la collaboration et l'humanisme. Dans un contexte en constante évolution, l'établissement poursuit son engagement à prédire et prévenir pour intervenir plus tôt, au bénéfice de la santé des mères et des enfants du Québec.

3.1 LA SANTÉ DE PRÉCISION

Le CHU Sainte-Justine mise sur l'expertise clinique et l'évolution des approches en santé de précision pour mieux comprendre les maladies et améliorer la qualité des interventions. Cette approche permet de développer des soins plus ciblés et d'optimiser les parcours de soins, en tenant compte des caractéristiques biologiques, génétiques et environnementales propres à chaque personne.

Première au Québec : Implantation en pédiatrie d'un cœur mécanique

Cette année, pour la première fois au Québec chez la clientèle pédiatrique, une patiente en attente d'une greffe du cœur a reçu un dispositif d'assistance non pulsatile du ventricule gauche. L'opération de six heures a nécessité une préparation minutieuse de plusieurs semaines et une collaboration étroite entre les équipes de soins intensifs pédiatriques et du bloc opératoire. La pompe mécanique qui a été implantée dans le thorax de la patiente aide le cœur défaillant à pomper le sang plus efficacement et lui permet de vivre plus confortablement. Contrairement au cœur natif, la pompe travaille en débit continu, ce qui diminue les risques de complications.

Programme novateur pour traiter l'épilepsie pharmacorésistante

L'équipe d'épilepsie du CHU Sainte-Justine s'est distinguée grâce à son programme intégré de cartographie cérébrale et de neuromodulation, une première en milieu pédiatrique au Québec. Ce programme novateur, qui combine des approches invasives et non invasives comme la stimulation cérébrale profonde (SCP) et la stimulation magnétique transcrânienne (TMS), offre une alternative ajustable et réversible aux traitements conventionnels de l'épilepsie pharmacorésistante. Il a valu à l'équipe le prix Hippocrate en 2024, soulignant son impact majeur sur la qualité de vie des jeunes patients auparavant sans solution thérapeutique.



Développement de la trajectoire amyotrophie spinale au CRME

Le programme des maladies neuromusculaires du Centre de réadaptation Marie-Enfant a actualisé son offre de services pour les patientes et patients atteints d'amyotrophie spinale, en réponse au dépistage néonatal et aux nouvelles thérapies géniques. Ces avancées ont transformé les profils cliniques et les besoins en réadaptation. Pour soutenir cette transformation majeure, un algorithme décisionnel a été soigneusement conçu dans un esprit de collaboration interdisciplinaire, alliant rigueur scientifique et engagement humain. Il vise à harmoniser les pratiques cliniques tout en assurant une prise de décision éclairée, rapide et centrée sur les besoins des enfants et de leur famille.

Modification du programme de dépistage prénatal des trisomies

En mai 2024, le programme de dépistage prénatal des trisomies a été modifié pour se concentrer sur le premier trimestre. Le dépistage biochimique, auparavant réparti sur deux trimestres, est désormais effectué en une seule prise de sang, permettant de détecter les trisomies 21 et 18. Le CHU Sainte-Justine et le CHU de Québec - Université Laval sont les deux établissements du réseau public de la santé et des services sociaux qui sont responsables d'effectuer ce test. En cas de résultat à risque élevé, un test génomique prénatal non invasif (TGPN) peut être proposé, ce qui améliore la précision du diagnostic tout en réduisant le recours à des procédures invasives.

Déploiement du diagnostic génétique préimplantatoire

Le CHU Sainte-Justine a reçu le mandat de réaliser l'ensemble des analyses de diagnostic préimplantatoire (DPI) couvertes par le nouveau régime public, tant pour ses patientes que pour les cliniques de procréation assistée externes via un service de transport. Le DPI est une technique de dépistage génétique réalisée sur des embryons conçus par fécondation in vitro, permettant d'identifier certaines anomalies génétiques ou chromosomiques avant leur implantation dans l'utérus. Ce mandat a nécessité la création d'une trousse de prélèvement aux couleurs de notre organisation, de même que la mise sur pied de flux de transport d'échantillons et de communication avec les clientes et clients externes, pour optimiser la manutention de ces échantillons critiques. Le laboratoire a complété le déploiement pour le diagnostic génétique préimplantatoire des anomalies chromosomiques (PGT-SR) au cours de la dernière année. Le déploiement du volet moléculaire (PGT-M) est prévu au cours de l'année à venir.

Télésanté suivi virtuel : pour un accès équitable et personnalisé

La télésanté continue de jouer un rôle central dans l'amélioration de l'accès aux soins spécialisés pour les enfants, les adolescentes et adolescents, ainsi que les mères du Québec. Elle facilite les consultations à distance avec les experts du CHU Sainte-Justine, permettant de surmonter les barrières géographiques, de réduire les délais d'attente et d'optimiser la gestion des soins. Entre le 1^{er} avril 2024 et le 31 mars 2025, 45 892 téléconsultations ont été réalisées, dont 36 101 par téléphone (+18 %) et 9 791 par visioconférence (+9 %), représentant une hausse globale de 16 % par rapport à l'année précédente.

Des financements majeurs pour développer la recherche en santé de précision

Le séquençage génomique, un allié puissant contre les maladies rares

Aujourd’hui, les maladies rares représentent un énorme fardeau pour quelque 3 millions de Canadiennes et Canadiens, dont 900 000 enfants. C’est avec l’envie de mettre fin à l’incertitude diagnostique que le projet de recherche Care4Rare-EXPAND a été lancé cette année, afin de mettre sur pied une base de données fédérée incluant plus de 7 000 de ces familles. Génome Canada et ses partenaires provinciaux ont annoncé un financement de 21 millions de dollars pour cette initiative d’envergure dans le cadre de l’Initiative canadienne en santé de précision.

Plus de 7 millions sont dédiés au volet québécois dirigé par le Dr Jacques L. Michaud, directeur du Centre de recherche Azrieli du CHU Sainte-Justine. En mettant à profit les technologies émergentes et de puissants outils d’analyse de données, ce projet promet d’améliorer le rendement diagnostique pour les enfants vivant avec des maladies rares.

Le Programme Catalyseur

Lancé depuis 2023, le Programme Catalyseur du Partenariat en santé de précision pédiatrique entre le CHU Sainte-Justine et le Hospital for Sick Children (SickKids) a octroyé 2,1 M\$ à sept nouveaux projets collaboratifs dans le cadre de sa deuxième édition. Ce programme subventionne des projets de recherche pionniers qui permettront le développement et la découverte de nouvelles approches en santé de précision pédiatrique.

Centre IMAGINE du CHU Sainte-Justine : une infrastructure pionnière en imagerie cérébrale chez l’enfant

Le 30 octobre 2024 a marqué le lancement du Centre IMAGINE, sous la direction de Patricia Conrod et du Dr Gregory Lodyginsky, créant ainsi une véritable plateforme pour la recherche neuropédiatrique, la diffusion et le transfert des connaissances. Soutenu par un généreux don de la Fondation Lise et Giuseppe Racanelli, le centre met à disposition des appareils à la fine pointe de la technologie en imagerie cérébrale multimodale de haute définition, ainsi que de puissantes plateformes d’analyse de données. Ces nouvelles technologies permettront de mieux comprendre le développement du cerveau et de mesurer les facteurs favorables ou perturbateurs du développement cérébral, dans une perspective interdisciplinaire.



3.2 LA PERSONNALISATION DES SOINS ET SERVICES

Le CHU Sainte-Justine place la personnalisation et l'humanisation des soins et des services au cœur de sa mission. En s'appuyant sur l'intelligence collective et une approche intégrée, l'établissement met de l'avant des soins centrés sur la personne dans toute sa globalité. Chaque enfant, adolescente, adolescent, femme, mère et famille bénéficie de soins et de services adaptés à ses besoins spécifiques, au-delà de la seule condition médicale.

Des trajectoires de soins repensées

Programme de récupération améliorée après chirurgie (RAAC)

En novembre 2024, le CHU Sainte-Justine a lancé sa première trajectoire RAAC en chirurgie spinale pédiatrique. Ce projet multidisciplinaire optimise tout le parcours patient, avec des outils spécifiquement conçus pour les équipes soignantes et les familles. Résultat : une prise en charge optimisée et une réduction du séjour moyen post chirurgie, lequel est passé de 9 à 3 ou 4 jours.



Suivi virtuel à la clinique MIGO

Dans cette même dynamique d'innovation, la plateforme de suivi virtuel en milieu de vie (SVMV) a été déployée en octobre à la clinique de médecine interne gynéco-obstétrique (MIGO) pour le suivi d'une cohorte de 60 à 80 femmes enceintes vivant avec un diabète gestationnel. Grâce à cette solution numérique, les patientes peuvent désormais transmettre leurs résultats de glycémie via un portail Web, facilitant ainsi un suivi infirmier autonome, personnalisé et en temps réel. En plein essor, ces outils numériques favorisent la participation active des patientes, patients et de leur famille comme partenaires de leur santé, tout en respectant les principes éthiques d'accessibilité, de qualité des soins, d'équité et de consentement éclairé.

Améliorer l'accès

Réduction marquée de la liste d'attente en chirurgie

La pandémie a laissé des traces durables sur l'accès aux soins chirurgicaux pédiatriques, provoquant un important effet d'accumulation. Le retour massif des patientes et patients en 2023, notamment pour des interventions liées à des conditions congénitales, a mis en lumière l'ampleur des besoins à combler.

Au cours de l'année 2024-2025, des progrès notables ont été réalisés dans la réduction de la liste d'attente chirurgicale. Grâce à la reprise soutenue des activités, à une meilleure rétention du personnel, à l'ajout de ressources humaines au bloc opératoire, ainsi qu'à des ententes avec des centres médicaux spécialisés, des mesures concrètes ont permis de répondre à une demande accrue en chirurgie pédiatrique.

Ces efforts ont porté fruit : la liste d'attente est passée d'un sommet de 5 200 patientes et patients au 1^{er} avril 2024 à environ 3 000 au 31 mars 2025, avec moins de 100 personnes en attente depuis plus d'un an. De plus, près de 80 % des patientes et patients ont pu être opérés dans un délai de six mois suivant la demande.

Télesurveillance cardiaque et soins intensifs

Lancée par l'équipe de l'unité des soins médico-chirurgicaux, cette modernisation en télésurveillance cardiaque améliore quant à elle l'accès aux soins intensifs pédiatriques, la qualité des soins et la sécurité des patientes et des patients. Quatre lits sont désormais dédiés à la télésurveillance cardiaque pour des enfants en cardiologie ou en chirurgie cardiaque stables, répondant à des critères cliniques précis. Reliés à des moniteurs spécialisés, ces lits permettent de détecter rapidement toute anomalie du tracé cardiaque, déclenchant une alerte au personnel infirmier et une intervention médicale ciblée. Ce projet a été récompensé par l'Ordre régional des infirmiers et infirmières des Laurentides et Lanaudière en mars 2025.



Prévenir les virus pour réduire les hospitalisations

À l'avant-garde dans le domaine des maladies infectieuses et centre désigné pédiatrique pour l'Ebola, le CHU Sainte-Justine a été proactif cette année dans la prévention et le contrôle de la rougeole et du virus respiratoire syncytial (VRS). Dans le cadre d'un programme ministériel, il a mis en place un projet d'immunisation au nirsévimab, un anticorps monoclonal destiné à protéger les nouveau-nés et nourrissons contre les formes graves du VRS. Ce projet, déployé en deux phases, a ciblé d'abord les clientèles les plus vulnérables, puis l'ensemble des nouveau-nés, avec une approche intégrée impliquant les soins infirmiers, la pharmacie et les équipes cliniques. Plus de 1 200 bébés ont pu en bénéficier, ce qui a permis de réduire significativement les hospitalisations, les visites aux urgences et la gravité des cas liés à ce virus.

Fluidité hivernale : mieux orienter pour mieux soigner

À l'automne, le CHU Sainte-Justine a participé activement à une campagne régionale de fluidité hivernale en collaboration avec plusieurs partenaires du réseau. Cette initiative visait à améliorer la gestion des flux de patientes et patients en période de forte affluence, notamment à l'urgence.

Parmi les mesures mises en œuvre :

- La réorientation des patientes et patients priorités P4 et P5 vers les services de première et deuxième ligne;
- La facilitation des transferts vers d'autres centres pour les hospitalisations urgentes;
- L'orientation des suivis en médecine de jour vers des cliniques partenaires.

Ces actions combinées à une importante campagne de communications montréalaise ont permis de désengorger les services critiques tout en assurant une prise en charge rapide, sécuritaire et adaptée aux besoins des enfants et de leur famille.

Un accès plus rapide aux services spécialisés en psychiatrie

Au cours de la dernière année, le département de psychiatrie a complété l'intégration de la philosophie des soins par étapes à l'ensemble de ses cliniques, comme recommandé dans le Programme québécois pour les troubles mentaux (PQPTM). Cette démarche a mobilisé activement les équipes cliniques, qui ont contribué tant à l'offre de soins qu'à l'élaboration de cadres de partage visant à harmoniser les services avec ceux offerts en proximité et dans le réseau. Dans le cadre du mécanisme d'accès en santé mentale, un partenariat étroit avec le CIUSSS du Centre-Sud-de-l'Île-de-Montréal a permis la mise en place d'un processus de concertation hebdomadaire. Ce mécanisme, impliquant gestionnaires, professionnelles et professionnels du Mécanisme d'accès en santé mentale (MASM) et la cheffe médicale du service ambulatoire du CHU Sainte-Justine, a favorisé une coordination efficace et fluide des trajectoires de soins. Les retombées ont été significatives : un accès plus rapide aux services spécialisés en psychiatrie, une meilleure continuité des soins et une collaboration renforcée avec les équipes référentes, et ce, au bénéfice direct des jeunes et de leur famille.



Une approche intégrée

Une vision partagée qui repose sur la reconnaissance des savoirs et sur l'engagement actif de tous les partenaires. Elle permet d'offrir des soins et des services adaptés à la réalité de chaque personne, au-delà de la condition médicale.

Des mandats qui dépassent les murs

Lumière sur Navi-Nat

Le CHU Sainte-Justine et le Centre hospitalier de l'Université de Montréal (CHUM) ont été mandatés pour implanter, développer et coordonner Navi-Nat, le nouveau réseau national de navigation clinique en maladies rares. Ce projet structurant vise à offrir un point d'entrée unique aux professionnelles et professionnels de la santé du Québec confrontés à une suspicion de maladie rare, facilitant ainsi l'accès à l'expertise spécialisée et contribuant à réduire l'errance diagnostique des patientes et patients. Actuellement en phase de déploiement pilote au CHU Sainte-Justine et au CHUM, Navi-Nat s'étendra progressivement à l'ensemble des Centres de référence en maladies rares désignés par le ministère de la Santé et des Services sociaux (MSSS), ainsi qu'à des médecins de la communauté. À terme, le réseau couvrira l'ensemble du territoire québécois.



Québec

Création et déploiement de l'équipe volante publique

Dans le cadre d'une initiative du ministère de la Santé et des Services sociaux visant à renforcer l'accessibilité et la continuité des soins à travers le Québec, le CHU Sainte-Justine a été mandaté pour jouer un rôle central dans la création et le déploiement de l'équipe volante publique (EVP). Ce projet, qui cumule 64 000 heures travaillées au sein des établissements bénéficiaires, a pour objectif de soutenir les établissements de certaines régions en leur offrant un appui ponctuel et ciblé, tout en proposant des solutions adaptées aux réalités locales.

Dès les premières étapes, le CHU Sainte-Justine a mobilisé une équipe de projet, appuyée par de nombreuses collaboratrices et collaborateurs issus de divers secteurs, afin de mettre en place l'infrastructure nécessaire au déploiement de personnel en soins infirmiers, en soins cardiorespiratoires ainsi que d'éducatrices et d'éducateurs spécialisés dans plusieurs régions du Québec. Ce projet novateur repose sur une collaboration étroite entre les établissements d'origine, dont le CHU Sainte-Justine, les établissements bénéficiaires et les partenaires syndicaux.

Équipe de soins pédiatriques complexes à domicile

Dans le contexte de la Loi 10 visant l'élimination de la main-d'œuvre indépendante, le CHU Sainte-Justine a été mandaté par Santé Québec pour mettre en place une équipe volante de soins pédiatriques complexes à domicile. Cette équipe dessert les patientes et les patients habitant sur les territoires des cinq CIUSSS montréalais. Le CHU Sainte-Justine assure ainsi l'embauche, la formation et l'assignation du personnel infirmier. L'objectif est d'offrir des soins sécuritaires et adaptés aux enfants qui présentent des besoins médicaux complexes et de soutenir les familles à domicile. En date du 31 mars 2025, 16 enfants et leur famille étaient pris en charge par cette équipe spécialisée, illustrant la portée concrète de cette initiative.

Déploiement du PQDSN

Dans la dernière année, l'équipe du CHU Sainte-Justine a supervisé l'implantation du Programme québécois de dépistage de la surdité chez les nouveau-nés (PQDSN) dans six nouveaux centres, ce qui complète la couverture du Réseau universitaire intégré de santé de l'Université de Montréal (RUISSS). Plus de 60 dépisteuses et dépisteurs ont été formés dans ces établissements. En collaboration avec le Centre d'expertise en santé de Sherbrooke, qui a agi comme fournisseur externe de services, la formation portant sur le système informatique du PQDSN a été convertie en E-learning. Des efforts soutenus se poursuivent pour finaliser la version 3 du système et assurer l'autonomie des centres.

Déploiement de divers panels de gènes au laboratoire de diagnostic moléculaire et au CQGC

Le laboratoire de génétique moléculaire a élargi son offre de services en rendant disponible à l'échelle provinciale un test spécialisé (appelé panel de Rasopathies), principalement utilisé pendant la grossesse pour détecter certaines conditions génétiques rares. Il a également introduit une méthode non invasive pour déterminer le sexe du fœtus à partir d'un simple prélèvement sanguin, ainsi que de nouveaux tests génétiques avancés (panels exomiques) pour mieux diagnostiquer des troubles rares du système immunitaire. L'accès élargi aux analyses du Réseau québécois de diagnostic moléculaire (RQDM) a contribué à une hausse de 60 % des analyses de séquençage au Centre québécois de génomique clinique (CQGC).

Dépistage de la coqueluche

L'été 2024 a été marqué par une recrudescence importante des cas de coqueluche dans la communauté. Le CHU Sainte-Justine a joué un rôle central dans la détection des cas au Québec, avec plus de 30 000 analyses réalisées par l'équipe du laboratoire de bactériologie — soit 20 fois plus que l'année précédente. Cette mobilisation exceptionnelle a permis de mieux documenter l'épidémiologie de la maladie et de soutenir les efforts de santé publique.

Plusieurs nouvelles désignations suprarégionales

La grappe Optilab Montréal-CHU Sainte-Justine a également obtenu plusieurs nouvelles désignations suprarégionales, notamment en microbiologie, biochimie spécialisée, pharmacologie et hématologie spéciale, en complément de celles déjà attribuées dans le cadre du RQDM.

3.3 DES PARTENARIATS RICHES AVEC LA PATIENTE, LE PATIENT, SA FAMILLE ET NOS PARTENAIRES

Animé par une volonté constante d'humaniser les soins, le CHU Sainte-Justine place les enfants, les mères, les familles et ses partenaires au cœur de l'équipe soignante. Cette approche collaborative, fondée sur la reconnaissance mutuelle et la complémentarité des expertises, permet d'offrir des soins personnalisés, ancrés dans le milieu de vie, et soutenus par l'engagement de partenaires institutionnels, communautaires et philanthropiques.

Des démarches humaines et inclusives

Humanisation des soins : des espaces pensés pour rassurer

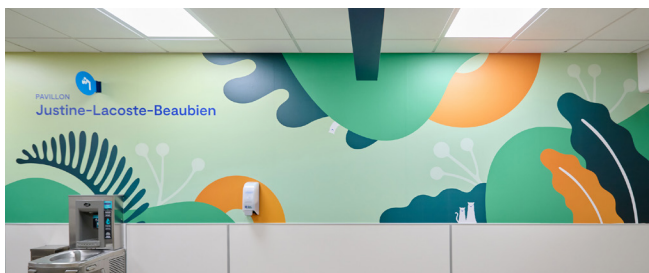
Au cours de la dernière année, plusieurs initiatives ont été mises en place pour rendre l'environnement de soins plus chaleureux, rassurant et adapté à la réalité pédiatrique. Le Centre de prélèvements a été entièrement repensé dans cette perspective, en adoptant un modèle exclusivement sur rendez-vous (via Clinibase et Clic Santé) et en implantant une borne interactive pour fluidifier l'accueil, réduire le temps d'attente et globalement

améliorer l'expérience des patientes, des patients et des familles. L'embellissement des espaces, incluant des décors thématiques, des objets de distraction et des affiches ludiques, a également contribué à améliorer la collaboration des jeunes patientes et patients et à faciliter les soins, suivant une approche « Tout Doux » visant à réduire la douleur et l'anxiété procédurale chez les enfants.



Des murales pour orienter

Pas moins de 15 murales colorées ont été conçues et installées dans divers lieux publics et cliniques du CHU Sainte-Justine, notamment en psychiatrie, en médecine de l'adolescence et à l'urgence, ainsi que devant les ascenseurs centraux 3 et 4 du pavillon Justine-Lacoste-Beaubien. Ces œuvres, dont plusieurs ont été rendues possible grâce au soutien de la Fondation CHU Sainte-Justine, sont créées sur mesure pour chacun des lieux et ont pour objectif d'égayer, d'humaniser, de distraire pendant les soins ou encore d'orienter et de faciliter le repérage entre les murs de l'établissement. Elles contribuent à transformer l'expérience hospitalière en une expérience plus sereine, humaine et réconfortante.



Le petit monde des Jujus

Dans la même veine, le projet Le petit monde des Jujus, lancé en début d'année grâce au soutien de la Fondation CHU Sainte-Justine, a permis de ludifier les salles d'attente des cliniques du CHU Sainte-Justine et du CRME. Chaque affiche met en scène un personnage attachant – un Jujy – qui invite les enfants à interagir à travers des questions et un code QR menant à une plateforme Web. Ce projet vise à rendre les moments d'attente plus agréables et à réduire le stress des enfants et de leur famille.

Application mobile pour s'orienter facilement dans l'hôpital

L'équipe du CHU Sainte-Justine et son Comité des usagers se sont activement engagés dans l'identification d'une solution innovante permettant aux patientes, aux patients ainsi qu'à leur famille de s'orienter plus facilement lors de leurs visites. Cette solution permettra une meilleure planification des déplacements grâce à des informations utiles comme les coordonnées et les heures d'ouverture des services, ainsi qu'à une fonctionnalité de navigation en temps réel dans l'établissement. Des jalons importants ont été réalisés cette année, et le déploiement de l'application est prévu pour 2025-2026.

Sondages expérience patient et familles

Toujours en partenariat avec le Comité des usagers, une recension continue de l'expérience des patientes, patients et familles a été menée dans plusieurs services de l'établissement. En 2024-2025, 2 568 personnes ont répondu à l'un des 38 sondages disponibles. Parmi ceux-ci, un sondage destiné aux jeunes de 7 à 13 ans, complété par les enfants eux-mêmes, a recueilli 51 réponses. Le taux moyen de satisfaction globale exprimé par ces jeunes s'élève à 61 %.

En partenariat avec les familles

Le Bureau du partenariat patients-familles-soignants (BPPFS) a été impliqué dans plus de 175 initiatives cette année, tout en poursuivant ses activités de soutien et de formation auprès des équipes cliniques et des familles. Conférences, groupes de discussion et espaces de réflexion ont permis de nourrir une culture de collaboration et d'écoute mutuelle. Le Bureau du partenariat patients-familles-soignants (BPPFS) travaille en collaboration avec le Bureau du partenariat patients-familles-communauté en recherche récemment mis sur pied au Centre de recherche Azrieli du CHU Sainte-Justine.

Démarche Dialogue: renforcement de la sécurisation culturelle

Le CHU Sainte-Justine a poursuivi son engagement auprès des communautés des Premières Nations et des Inuit. Grâce à l'approche Dialogue, la sécurisation culturelle a été renforcée par un soutien global et personnalisé offert aux familles autochtones. Le personnel a été accompagné pour adapter ses pratiques, favoriser un meilleur accès et assurer une continuité des soins. Au cours de la dernière année, l'agente de liaison et navigatrice de soins a répondu à 86 demandes comprenant 827 interventions. Ces efforts s'inscrivent dans une démarche de collaboration durable, soutenue par la formation, la sensibilisation et la valorisation des cultures autochtones.



Démarche Inclusio

Depuis l'été 2024, Inclusio est piloté par la Direction des services multidisciplinaires, de la santé mentale et de la réadaptation (DSMSMR). Cette initiative vise à pérenniser une approche adaptée aux patientes et patients ayant des besoins particuliers, en l'intégrant durablement aux pratiques cliniques. Pour mieux coordonner les actions, des groupes de travail ont été mis en place afin de cartographier les trajectoires, dresser un état de situation et définir les plans d'action prioritaires. Une navigatrice de soins a été embauchée pour accompagner les patientes et les patients dans leur parcours. Un projet de pair aideance a également été lancé en collaboration avec l'organisme L'Étoile de Pacho.



Développement des liens avec les organismes communautaires au Centre de réadaptation Marie Enfant

Au Centre de réadaptation Marie Enfant (CRME), un comité multidisciplinaire a œuvré activement à renforcer les liens entre les milieux communautaires et de la réadaptation, ainsi qu'avec les jeunes et leur famille. Composé de professionnelles et professionnels de divers programmes du CRME, en collaboration avec des représentantes et représentants d'organismes à but non lucratif (OBNL), ce comité met sur pied des initiatives qui favorisent une continuité entre les services et la communauté.

Ces actions visent à soutenir la mission de participation sociale du CRME et à enrichir les parcours de réadaptation pour transformer durablement la trajectoire de vie des jeunes. Quelques réalisations marquantes :

- Organisation d'ateliers mensuels d'essai de sports et loisirs adaptés, en partenariat avec des OBNL ;
- Tenue de conférences thématiques destinées aux familles et aux intervenantes et intervenants ;
- Mise en place du salon « À la découverte des organismes communautaires », offrant une vitrine sur les ressources disponibles dans la communauté.



3.4 DES ACTIVITÉS ACADÉMIQUES INTÉGRÉES AUX SOINS PRODIGUÉS

Par l'excellence de sa recherche et de son enseignement, le CHU Sainte-Justine agit comme un vecteur d'accélération de l'intégration de la santé de précision dans les soins et services. En misant sur des partenariats stratégiques, la diffusion des savoirs et la formation de la relève, l'établissement renforce son rôle de leader dans l'avancement des connaissances au bénéfice des patientes et des patients, ici et ailleurs.

Volet RECHERCHE

Le Centre de recherche Azrieli du CHU Sainte-Justine a pour vision de développer une véritable santé de précision qui impactera non seulement le diagnostic et la prise en charge des maladies, mais aussi les trajectoires de santé des enfants et des mères de l'ensemble du Québec. Plusieurs réalisations et financements majeurs ont marqué son année 2024-2025.

	Octrois d'organismes subventionnaires reconnus	Octrois d'organismes subventionnaires non reconnus	Total
Bourses salariales	6 766 386,14 \$	1 854 625,17 \$	8 621 011,31 \$
Contrat	61 622,00 \$	8 288 833,01 \$	8 350 455,01 \$
Subvention	28 820 328,21 \$	19 157 991,43 \$	47 978 319,64 \$
FCI	1 557 071,28 \$	N/A	1 557 071,28 \$
Total	37 205 407,62 \$	29 301 449,61 \$	66 506 857,23 \$

* Octrois reconnus et non reconnus par le Fonds de recherche du Québec

Centre de recherche Azrieli du CHU Sainte-Justine

Unité de recherche en immuno-héματο-oncologie Charles-Bruneau



Le Centre de recherche en bref



324 CHERCHEUSES ET CHERCHEURS UNIVERSITAIRES

dont 173 chercheuses
universitaires cliniciennes
et chercheurs universitaires
cliniciens.

dont 26 chercheuses
et chercheurs associés.



596 ÉTUDIANTES ET ÉTUDIANTS ET STAGIAIRES DE RECHERCHE POSTDOCTORALE

en plus de 147 étudiantes
et étudiants boursiers.



Près de 850 PUBLICATIONS en 2024

(1^{er} janvier au 31 décembre)



66,5 M\$ EN FINANCEMENT public et privé

Des financements majeurs pour développer la recherche de pointe

POPCORN 2.0 : anticiper au mieux notre réponse à une prochaine pandémie

La plateforme de recherche POPCORN (*Pediatrics Outcomes imProvement through the Coordination of Research Networks*), lancée en mars 2022 grâce à un financement, des Instituts de recherche en santé du Canada (IRSC), a reçu un nouvel investissement de 16 M\$ par le biais du Fonds de recherche biomédicale du Canada. Dirigé par la Dre Caroline Quach-Thanh, ce projet s'inscrit dans la volonté de mettre en place une réponse plus adaptée, plus coordonnée et plus efficace en prévision d'une nouvelle pandémie.

Le financement annoncé le 6 mai 2024 permettra à la plateforme de continuer sa surveillance exhaustive de la santé de la population pédiatrique canadienne, ainsi que celle des femmes enceintes, en lien avec les maladies infectieuses. POPCORN cherche à mettre en place un vaste système collaboratif permettant l'échange de données, de protocoles et d'établir un cadre administratif et réglementaire afin de faciliter la recherche en pédiatrie à travers le pays.



Un don de 5 M\$ pour soutenir la résilience des populations vulnérables

La fin de l'année 2024 marque le lancement d'un partenariat unique entre le CHU Sainte-Justine et la Faculté de médecine de l'Université de Montréal. Grâce au soutien financier conjoint d'Intact Corporation financière ainsi que des familles Brindamour et Gagnon, le partenariat profite d'un financement total à hauteur de 5 M\$ pour lancer le premier Centre d'excellence en maladies infectieuses du pays consacré à la santé mère-enfant. L'objectif est d'agir sur l'ensemble du continuum en pédiatrie et en gynécologie-obstétrique, de la prévention aux soins d'urgence, en passant par les soins intensifs, l'hospitalisation et le suivi à long terme, consolidant une position de leader en santé populationnelle.



Des outils au service de la population

Toi, Moi, Bébé : lancement d'un nouvel outil numérique en santé mentale périnatale

Le CHU Sainte-Justine s'est associé au Centre d'expertise en technologie de l'information en santé mentale, dépendance et itinérance (CETI-SMDI) du Centre intégré universitaire de santé et de services sociaux de l'Est-de-l'Île-de-Montréal (CIUSSS-EMTL) afin de lancer Toi, Moi, Bébé, un programme en ligne d'autosoins visant à soutenir le bien-être et la santé mentale en contexte périnatal. Désormais déployé à l'échelle populationnelle Toi, Moi, Bébé est d'abord le fruit d'une riche collaboration entre le secteur clinique (Dr Martin St-André, Valérie Samson, Julie Béland) et celui de la recherche au CHU Sainte-Justine, avec l'équipe de la chercheuse Sylvana Côté, les chercheuses Tina Montreuil et Catherine Herba et le chercheur Benoît Mâsse, ainsi qu'avec le soutien précieux de la Fondation CHU Sainte-Justine.

Grossesse en santé : mieux s'informer sur les médicaments et la grossesse

Le CHU Sainte-Justine et l'Université de Montréal lançaient en novembre 2024 le HUB Grossesse en santé, une plateforme numérique pancanadienne conçue pour informer les femmes enceintes sur les médicaments et la grossesse. Dirigée par la chercheuse Anick Bérard, cette initiative rassemble plus de 70 experts et 2 000 personnes ayant une expérience vécue. Le HUB propose des ressources bilingues accessibles – infographies, vidéos, balados, robot conversationnel – et accorde une attention particulière aux communautés souvent sous-représentées. Ce projet, soutenu par les Instituts de recherche en santé du Canada, marque une avancée majeure pour une prise de décision éclairée en périnatalité.



Volet Enseignement

Portée par un vent de renouveau, la Direction de l'enseignement est devenue la Direction de l'enseignement et de l'innovation pédagogique cette année. Cette transformation s'incarne également par l'arrivée d'une nouvelle directrice, qui contribuera à insuffler une vision renouvelée. Elle s'accompagne d'un recentrage des activités sur des retombées concrètes pour les apprenantes et les apprenants, les superviseuses et superviseurs de stage, les cliniciennes et cliniciens, et l'organisation, dans une approche plus intégrée, structurée et orientée vers les résultats.

Une expérience de stage qui continue de s'améliorer

Avec 7 335 stages réalisés en 2024-2025, soit une augmentation de 19 % par rapport à l'année précédente, la place occupée par les stagiaires au CHU Sainte-Justine continue à prendre de l'ampleur. Dans la continuité des actions entreprises, l'établissement a poursuivi ses efforts pour améliorer l'expérience des étudiantes et étudiants en ses murs. Cette volonté constante d'offrir un environnement d'apprentissage de qualité s'est traduite par la mise en œuvre de nouvelles initiatives touchant à la reconnaissance, au soutien financier et au processus d'accueil.

Une nouvelle journée pour reconnaître l'apport des stagiaires en médecine

La Journée de reconnaissance des résidentes, résidents, monitrices et moniteurs cliniques a été instaurée, soulignant leur contribution essentielle à la mission de soins, d'enseignement et de recherche du CHU Sainte-Justine. La toute première édition s'est tenue le dernier vendredi de février et s'ajoute à la journée annuelle de reconnaissance des stagiaires du 10 novembre.



Bonification du soutien financier offert aux stagiaires en médecine

Les montants alloués aux bourses en jumelage de fonds ont été bonifiés et un nouveau concours de bourses a été lancé, permettant le remboursement des frais d'inscription à des congrès ou formations suivis à l'extérieur de l'établissement par les résidentes, résidents, monitrices et moniteurs cliniques. Grâce à la Fondation CHU Sainte-Justine, 20 d'entre eux ont pu en bénéficier cette année.

Amélioration de la confidentialité des informations des stagiaires

Des améliorations concrètes ont été apportées à l'accueil des stagiaires notamment grâce à la mise en ligne du formulaire de vérification des antécédents judiciaires, simplifiant le processus tout en renforçant la confidentialité des données. Ces initiatives s'inscrivent dans une volonté continue d'offrir un environnement d'apprentissage stimulant et accueillant. D'autres projets sont en cours, dont la refonte des pages Web sur les stages, afin de rendre l'information plus accessible tant pour les stagiaires que pour les équipes de supervision.

Bonification de l'offre de formations en première ligne

Avec des dizaines d'activités de formation offertes chaque année aux intervenantes et intervenants du réseau de la santé et des services sociaux, le CHU Sainte-Justine joue un rôle central dans le transfert de connaissances en pédiatrie vers les milieux cliniques du Québec. Dans la dernière année, cette offre déjà très riche a été bonifiée afin de mieux répondre aux besoins de la première ligne. Cette adaptation témoigne de l'engagement des équipes du CHU Sainte-Justine à outiller le réseau.

Le CHU Sainte-Justine, un grand centre formateur pour le réseau de la santé

En 2024-2025, près de 10 000 personnes, de partout au Québec et d'ailleurs dans le monde, ont participé aux activités de formation organisées par le service congrès et formation du CHU Sainte-Justine, confirmant son rôle central comme grand centre formateur au sein du réseau de la santé et des services sociaux.

Ces participantes et participants ont pris part à l'une ou l'autre des 184 activités de formation offertes cette année, dont 30 congrès, colloques ou symposiums, et 154 autres formations variées. Ces activités incluent notamment des journées de formation d'envergure, des formations en ligne, des séances de télémentorat ECHO, ainsi que de la formation par simulation. L'année 2025 a d'ailleurs marqué le 10e anniversaire des simulations en traumatologie au CHU Sainte-Justine : depuis janvier 2015, près de 800 professionnelles et professionnels de la santé ont été formés lors de 81 exercices multidisciplinaires, reproduisant des situations cliniques réalistes afin d'améliorer continuellement la prise en charge des patientes et patients victimes de traumatismes.



Formation dédiée aux troubles du neurodéveloppement

La toute première Journée de formation sur les troubles du neurodéveloppement du CHU Sainte-Justine, une initiative de l'équipe CIRENE, a attiré près de 700 participantes et participants. Le programme abordait une diversité de thématiques, telles que les troubles scolaires et d'apprentissage, l'impact des écrans sur le bien-être des jeunes, les troubles du sommeil, le diagnostic du trouble du spectre de l'autisme en contexte clinique, ainsi que les investigations génétiques et métaboliques liées aux troubles du neurodéveloppement.

Toujours plus de programmes de télémentorat ECHO

Le CHU Sainte-Justine a enrichi son offre de formation par le télémentorat ECHO en réponse à la popularité de cette méthode de formation combinant la formation théorique et les discussions de cas réels soumis par les participantes et participants.

Deux nouveaux programmes ont été lancés cette année :

- **Autisme : processus et questionnements diagnostiques 0-7 ans :** ce programme vise à soutenir les équipes interdisciplinaires dans l'évaluation diagnostique de l'autisme chez les jeunes enfants.
- **Épilepsie pédiatrique :** ce programme s'adresse aux intervenantes et intervenants confrontés aux défis de l'épilepsie chez les enfants et les adolescentes et adolescents.

En misant sur l'expertise partagée et la force du réseau, le télémentorat ECHO permet de briser l'isolement clinique, de renforcer les compétences locales et d'améliorer l'accès à des soins plus spécialisés, partout au Québec.

Une nouvelle formule pour la formation de base sur l'utilisation des outils de l'ABCdaire

Au cours de l'année, la formule des formations de base sur l'utilisation des outils de l'ABCdaire a été revue afin d'en accroître l'accessibilité et de rejoindre un plus grand nombre d'intervenantes et d'intervenants à travers le Québec. Désormais offertes en ligne sur la plateforme de formation du CHU Sainte-Justine, ces formations comprennent une session interactive en direct qui permet d'assurer à la fois l'accessibilité à la formation et un échange enrichissant avec les formatrices et les formateurs de l'ABCdaire.

La technologie en soutien aux soins et au transfert des connaissances

Au CHU Sainte-Justine, la technologie continue de transformer l'enseignement et le transfert des connaissances, au bénéfice des équipes cliniques, des chercheuses, des chercheurs et, ultimement, des patientes et des patients. Dans la dernière année, plusieurs projets phares ont illustré cet engagement.

Une plateforme de formation modernisée et des espaces repensés

Trois lieux emblématiques du CHU Sainte-Justine ont récemment fait l'objet d'une modernisation technologique : la salle Marcelle-Lacoste, l'amphithéâtre Albert-Royer et l'amphithéâtre Pauline-Turpin. Ces espaces sont désormais équipés d'une technologie audiovisuelle plus performante. Ils offrent un environnement mieux adapté aux formations hybrides, aux conférences et aux échanges en équipe. Ces améliorations visent à répondre aux besoins actuels des formatrices, formateurs, apprenantes et apprenants, en leur proposant des lieux plus fonctionnels, faciles d'utilisation et propices à la collaboration.

La réalité virtuelle au service des patientes et patients

Le CHU Sainte-Justine a poursuivi le développement de projets en réalité virtuelle, dont un projet visant à réduire le stress préopératoire chez les enfants. Grâce à cette technologie immersive, les jeunes patientes et patients peuvent se familiariser avec le parcours chirurgical dans un environnement virtuel rassurant et adapté à leur réalité. Plusieurs enfants ont pu bénéficier de cette approche novatrice, qui contribue à diminuer le stress, à améliorer l'expérience de soins et à soutenir les intervenantes et intervenants dans la préparation des interventions. Ce projet illustre concrètement comment la réalité virtuelle peut être mise au service des équipes soignantes et des patientes et patients, en enrichissant le parcours de soins dans une perspective humaine et bienveillante. Il s'inscrit pleinement dans la mission du CHU Sainte-Justine, où le bien-être de l'enfant et de sa famille est au cœur des priorités.



L'équipe des bibliothèques au cœur de nombreux projets

Bien plus que des centres de documentation, les bibliothèques du CHU Sainte-Justine et du Centre de réadaptation Marie Enfant sont animées par une équipe engagée, au service des professionnelles, professionnels, patientes, patients et de leur famille. En plus de leurs services réguliers (prêt, formation, recherche documentaire, veille), elles ont contribué à des initiatives bienveillantes et innovantes.

Parmi celles-ci, **l'Heure du conte dans les chambres**, qui offre aux enfants hospitalisés un moment de réconfort grâce à des lectures animées de contes jeunesse diffusées à même leur téléviseur, et les **ateliers bibliocréatifs**, organisés en collaboration avec le Centre intégré pour les troubles de la conduite alimentaire (CITCA), qui allient lecture, écriture et création artistique pour soutenir les jeunes vivant avec des troubles alimentaires. Ces projets illustrent l'engagement de cette équipe à informer, soutenir et accompagner avec bienveillance la communauté du CHU Sainte-Justine.



Enseignement aux familles : de nombreuses façons d'informer et d'outiller

L'enseignement au CHU Sainte-Justine s'adresse également aux patientes, aux patients et à leur famille, qui jouent un rôle central dans le parcours de soins de l'enfant. En leur offrant des outils éducatifs clairs, adaptés et validés par des expertes et des experts, l'établissement contribue activement au transfert des connaissances aux parents.

Les Conférences famille du CHU Sainte-Justine, quant à elles, permettent de partager des savoirs aux parents dans un format accessible, en virtuel. La conférence sur la pleine conscience avec les 5-12 ans, offerte au printemps 2024, a permis à de nombreux parents et jeunes d'explorer des stratégies concrètes pour gérer le stress et cultiver l'attention au quotidien.

3.5 L'ENGAGEMENT DES PERSONNES ET DES ÉQUIPES

Porté par des équipes profondément engagées dans leur mission, le CHU Sainte-Justine travaille à offrir une expérience employé distinctive, fondée sur la reconnaissance, le développement du plein potentiel et les pratiques de gestion bienveillantes. Grâce à des initiatives structurantes, l'organisation soutient concrètement ses professionnelles et professionnels, actuels et futurs, dans un environnement inclusif, équilibré et propice à l'épanouissement. Cet engagement se reflète également dans le rayonnement des équipes, dont l'expertise et la mobilisation contribuent à faire briller le CHU Sainte-Justine bien au-delà de ses murs.

Un des meilleurs employeurs au Canada

Pour une deuxième année consécutive, le CHU Sainte-Justine figure dans le classement Forbes des meilleurs employeurs au Canada. Cette distinction reflète l'engagement de l'établissement à créer un environnement de travail bienveillant, inclusif et innovant.

Prévenir le suicide par la formation

Au cours de l'année, le CHU Sainte-Justine a également entamé le déploiement de la formation provinciale « Prévenir le suicide chez les personnes de 14 ans et plus : susciter l'espoir et estimer le danger ». Trois professionnelles ont été accréditées comme formatrices afin d'assurer la diffusion de cette formation auprès des intervenantes et intervenants concernés. Cette initiative vise à renforcer les compétences en évaluation du risque suicidaire et à soutenir les pratiques cliniques en santé mentale.

Croissance et valorisation des talents

L'année a été marquée par la transformation de l'École de gestion, renommée École du CHU Sainte-Justine. Lancée en février 2025, cette nouvelle mouture marque une volonté claire : rendre l'apprentissage accessible à l'ensemble du personnel, peu importe le rôle ou le secteur d'activité. L'École propose un environnement d'apprentissage souple et inclusif, où chacune et chacun peut développer ses compétences transversales à son rythme, selon ses aspirations et ses besoins. Plus qu'un lieu de formation, c'est un espace de partage de savoirs, de croissance professionnelle et de valorisation des talents, dans un esprit de collaboration et de bienveillance.



Santé et sécurité au travail : protéger pour mieux soigner

Le Service de santé au travail (SST) s'est quant à lui mobilisé de manière proactive en réponse à la recrudescence de la coqueluche à l'été 2024 afin de limiter la transmission au sein des équipes et de protéger à la fois le personnel et la clientèle. Une ordonnance collective, en attente d'approbation, permettra sous peu aux infirmières du SST de dépister et traiter la coqueluche sans consultation médicale préalable, assurant ainsi un accès rapide aux soins pour les employées et employés symptomatiques ou exposés.

Au cours de l'année, le SST a également géré plus de huit événements d'exposition, nécessitant la vérification du statut vaccinal ou médical de plus d'une cinquantaine de personnes, et a remis une dizaine de prescriptions d'antibiotiques conformément aux recommandations en vigueur. L'offre de vaccination a finalement été élargie, notamment dans les secteurs à risque, avec une meilleure accessibilité au vaccin dcaT (diphtérie-tétanos-coqueluche). Ces actions visent à maximiser la couverture vaccinale et à assurer la continuité des soins dans un contexte de pression accrue sur le réseau.

Versement de l'équité salariale

En mars 2025, le traitement et le versement de l'équité salariale dans le cadre de l'application de la décision de la CNESST ont été complétés pour certains titres d'emploi de la catégorie 3, avec une portée rétroactive pouvant remonter jusqu'à l'année 2010. Ce chantier prioritaire, touchant plus de 2 400 employées et employés, a été mené à terme dans des délais exceptionnellement serrés, malgré une capacité opérationnelle limitée et des traitements majoritairement manuels imposés par les contraintes du système de paie. Un véritable tour de force organisationnel, réalisé avec rigueur, agilité et détermination.

Protocole de retour au travail à la suite des temps de grève de 2023

Au cours de l'année, une décision du Comité patronal de négociations du secteur de la santé et des services sociaux (CPNSSS) a établi que les journées de grève tenues en 2023 seraient reconnues comme des journées de travail aux fins du calcul des congés annuels. Cette mesure concernait 1 585 employées et employés à temps partiel et a nécessité un traitement manuel complet afin d'ajuster les banques de vacances en conséquence.

Aménagement des horaires

Dans une volonté affirmée d'innovation et d'attractivité, l'organisation a bonifié et harmonisé les aménagements de temps de travail. Grâce à des outils standardisés et à de nouvelles modalités offrant plus de flexibilité, le CHU Sainte-Justine souhaite attirer et fidéliser les talents, favoriser l'équilibre vie professionnelle – vie personnelle et optimiser la gestion des équipes.

Journée des jeunes découvreurs

Et pour susciter l'intérêt de la relève pour les métiers en santé, le CHU Sainte-Justine a convié les élèves de 4^e et 5^e secondaire à une demi-journée immersive dédiée à l'exploration des carrières en santé. À travers des parcours thématiques, des visites guidées, des simulations cliniques et des échanges professionnels, cette initiative vise à susciter des vocations, valoriser les professions en demande et faire connaître les possibilités d'emplois étudiants.

La force d'une famille, le cœur de la reconnaissance

La reconnaissance de l'engagement exceptionnel du personnel est au cœur de la culture du CHU Sainte-Justine. En 2024-2025, l'organisation a poursuivi ses actions avec créativité et agilité, en s'adaptant au contexte tout en préservant l'essentiel : dire merci, souligner les bons coups et nourrir le sentiment d'appartenance. Ces actions se déclinent en trois grandes familles : les événements Signature, les événements Distinction et les événements Bienveillance.

Événements Signature

Moment phare du calendrier, le Gala reconnaissance, rendu possible grâce au soutien précieux de la Fondation CHU Sainte-Justine, s'est tenu le 22 mai 2024 à la Cinquième Salle de la Place des Arts et a mis en lumière l'apport remarquable des membres du personnel. Ce moment rassembleur, empreint d'émotion et de fierté, a permis de rendre hommage à l'excellence, à la passion et à l'engagement des équipes. Un autre moment fort a été l'incontournable Journée du personnel lors de laquelle les équipes se sont réunies sur le terrain de l'établissement le 1er octobre (CHU Sainte-Justine) et le 3 octobre (CRME) pour partager un repas dans une ambiance festive, animée par de la musique, des sourires et beaucoup de plaisir.



Événements Distinction

Les événements Distinction visent à souligner les moments marquants de la carrière des membres de la grande famille de Sainte-Justine. Le 5 novembre, 52 personnes ont été honorées pour leurs 25 ans de service lors d'un déjeuner en leur honneur. L'organisation a également souligné le départ à la retraite de 98 membres du personnel, en reconnaissance de leur contribution au fil des années.



Événements Bienveillance

Les événements Bienveillance, enfin, célèbrent l’engagement au quotidien à travers des gestes simples, mais porteurs de sens. Que ce soit lors de journées, de semaines ou de mois thématiques, l’organisation a mis en valeur l’extraordinaire dans le quotidien à l’aide de tournées dans les unités, de petites attentions offertes par les gestionnaires — parfois accompagnés de membres de la direction générale — ou encore par la distribution de douceurs pendant le temps des Fêtes, pour remercier celles et ceux qui sont présents, même quand tout le monde est ailleurs.

À ces initiatives s’ajoutent des événements incontournables, comme la Cérémonie des Églantines et le Gala du conseil multidisciplinaire, de même que les Prix d’excellence de la recherche, qui participent eux aussi à cette culture de reconnaissance chère au CHU Sainte-Justine.



Nos équipes se racontent

Les expertes et experts cliniques et scientifiques du CHU Sainte-Justine ont été très actifs sur la place publique cette année afin d’informer la population et de faire connaître les bons coups. L’équipe des communications a traité quelque 400 demandes de la part des médias et, sans surprise, le thème des maladies infectieuses (84) a encore une fois occupé le haut du pavé, suivi par la pédiatrie (26), la gynéco-obstétrique (25), l’adolescence (20) et l’urgence (20). Les divers sujets liés à la recherche (37) ont également suscité l’intérêt des médias. Par le biais de plus d’une centaine de communiqués de presse et de textes d’actualité, ainsi que d’approches journalistiques ciblées, l’équipe des communications a contribué à près de 20 000 mentions du CHU Sainte-Justine dans les médias, dont plus de 3000 en recherche. Parmi celles-ci, il faut souligner *Naissances du futur*, une série documentaire portant sur les avancées en reproduction diffusée sur Savoir média et réalisé avec la collaboration de l’équipe de la Clinique de procréation assistée. *Découvertes* (Radio-Canada) a également fait appel aux expertes et aux experts de l’établissement pour démystifier le placenta, cet organe méconnu et pourtant essentiel à la vie humaine.

Sainte-Justine : Salle d’opération

Le clou de l’année aura été le lancement de la série documentaire *Sainte-Justine : Salle d’opération* réalisée en partenariat avec la maison de production Attraction. D’abord diffusée sur la plateforme Crave à l’automne, puis sur les ondes de Canal Vie à l’hiver, cette touchante production entièrement réalisée au sein de l’établissement suit le parcours de familles dont l’enfant a subi une intervention chirurgicale. À travers des histoires émouvantes, elle propose une incursion au bloc opératoire et met de l’avant le personnel soignant de la trajectoire de soins spécialisés et chirurgicaux du CHU Sainte-Justine. Au-delà des gestes techniques et des prouesses cliniques, c’est la grande humanité du personnel qui est ici mise en lumière. En plus de sa diffusion télévisuelle, la production a fait l’objet de plusieurs reportages médias avec la participation du Dr Michel Lallier, ainsi que d’une dizaine de publications sur les médias sociaux de l’établissement obtenant une portée totale de 239 535.

Informer, prévenir et sensibiliser

Fidèle à sa mission d'améliorer la santé des enfants, des adolescentes et adolescents et des mères du Québec, le CHU Sainte-Justine a poursuivi ses efforts d'information cette année. Plusieurs reportages médiatiques ont été réalisés sur des sujets aussi variés que le temps d'écran chez les jeunes, le don d'organes, la vaccination, les autosoins à prodiguer en cas de virus saisonniers et la prévention des blessures. À la veille de la semaine de relâche scolaire en mars, la Dre Mélanie Labrosse, pédiatre-urgentiste responsable de la traumatologie au CHU Sainte-Justine a été invitée à participer au point de presse organisé par Santé Québec sur la situation dans les urgences. Son intervention a notamment permis de sensibiliser les familles du Québec sur les risques de blessures hivernales (engelures, sport de glisse, VTT, etc.) à l'approche du congé scolaire. Plus de 40 publications portant sur les accidents de la route, les accidents domestiques et les traumatismes sportifs ont été effectuées sur Facebook au cours de l'année avec une portée totale de 172 411.

Sur le site Web du CHU Sainte-Justine, de nouvelles sections portant entre autres sur la transition des soins du milieu pédiatrique vers le milieu adulte (programme Parachute), la récupération améliorée après une chirurgie (RAAC) et la chirurgie de la colonne vertébrale ont été lancées, afin d'outiller les jeunes et leurs parents sur ces sujets. Les sections existantes portant sur les complications de grossesse, l'allaitement, la médecine sportive (clinique de médecine du sport), l'épilepsie et l'oto-rhino-laryngologie (ORL), le trouble envahissant du développement chez l'enfant et le deuil périnatal ont été les plus visitées par les familles.

Le CHU Sainte-Justine a par ailleurs répondu à 650 demandes d'information ou d'assistance reçues par courriel de la part du public, dont 75 spécifiquement pour le Centre de réadaptation Marie Enfant.

Les maladies infectieuses

Comme tous les ans, la période hivernale a été marquée par le retour des virus respiratoires et un fort achalandage à l'urgence. En plus de sa campagne de communication locale comprenant la diffusion d'une brochette de vidéos informatifs et de publications sur les médias sociaux, le CHU Sainte-Justine a joint ses efforts à une campagne de communication montréalaise destinée aux familles de jeunes enfants âgés de 0 à 6 ans. Regroupant tous les principaux outils produits par le CHU Sainte-Justine, l'Hôpital de Montréal pour enfants et la Direction régionale de santé publique de Montréal, la page Web petitnezquicou.com propulsée par les établissements du territoire sous la coordination du CIUSSS de l'Est-de-l'Île-de-Montréal a permis de rejoindre un très large public. Une vidéo en direct sur l'hygiène nasale réalisée le 19 février sur Facebook avec la Dre Annie Lapointe dans le cadre de cette campagne a récolté plus de 37 000 vues et quelque 50 commentaires. Une collaboration avec l'influenceuse Dre Anne aura aussi contribué à informer la population. Comme à l'habitude, un point de presse a été organisé conjointement avec l'Hôpital de Montréal pour enfants le 15 novembre afin de demander la collaboration des familles. Les propos du Dr Antonio D'Angelo et de son collègue ont été repris par l'ensemble des grands médias du Québec (287 mentions). La recrudescence des cas de rougeoles a quant à elle donné lieu à quelque 155 articles et reportages grâce à la collaboration de nos expertes et nos experts, dont la Dre Caroline Quach-Thanh.



Reconnaître, valoriser, mobiliser

L'année 2024-2025 a été marquée par l'histoire et la reconnaissance des pionnières et pionniers du CHU Sainte-Justine. La publication du livre *Une histoire de l'Histoire de Sainte-Justine – Avec les enfants depuis 1907*, du Dr Jean-François Chicoine, publié aux Éditions du CHU Sainte-Justine a permis de faire connaître au grand public l'histoire de l'institution, mais également d'honorer les femmes et les hommes qui l'ont bâti à travers un collage de faits réels, documentés ou transmis, et de souvenirs. Accueilli favorablement et très médiatisé, cet ouvrage a pavé la voie à la désignation toponymique d'une dizaine de lieux du centre hospitalier. Des plaques biographiques comprenant texte et photo ont été installées sur les murs de lieux publics, salle de réunions et espaces d'enseignement, permettant ainsi de pérenniser la reconnaissance de ces bâtisseuses et bâtisseurs.



La petite boutique du CHU Sainte-Justine, lancée également à l'automne, permet quant à elle au personnel actuel de l'établissement de se procurer vêtements, bouteilles, peluches et autres articles à l'effigie du centre hospitalier. Entièrement auto-financée, cette boutique en ligne est aussi populaire que rassembleuse avec quelque 700 articles vendus au cours de ses cinq premiers mois d'opération.



Toujours plus haut sur les médias sociaux

Le CHU Sainte-Justine a clôturé l'année avec 102 640 personnes abonnées sur ses réseaux sociaux et ce, malgré le désinvestissement de la plateforme X (anciennement Twitter). Le développement du compte Instagram s'est poursuivi avec la production plus régulière de *stories* et de *réels* engendrant une hausse de 14,44 % des personnes abonnées et permettant ainsi d'atteindre un plus grand nombre de familles et de futures mamans. Finalement, le CHU Sainte-Justine a joint le nouveau réseau social Bluesky le 20 janvier dernier et cumulait, au 31 mars 2025, 143 personnes abonnées à la fin de l'année. Cette plateforme dotée d'une interface qui rappelle celle de X permet au CHU Sainte-Justine d'informer le public sur les actualités de l'heure et de collaborer plus étroitement avec les partenaires du milieu de la santé. Il est à noter que le Centre de recherche Azrieli a également joint Bluesky cette année pour un total de 156 personnes abonnées au 31 mars. Ce public s'ajoute aux quelque 14 614 personnes qui suivent l'établissement sur LinkedIn, avec une hausse de plus de 12 % cette année.

Des visites qui font du bien

Comme le veut la tradition, l'année 2024-2025 a été ponctuée de onze généreuses visites, au grand bonheur des jeunes et des moins jeunes : les Canadiens de Montréal, les Chanteurs masqués, l'Orchestre symphonique de Montréal, la Gendarmerie royale du Canada, les superhéroïnes et les superhéros, les Carabins de l'Université de Montréal, Parahockey Montréal, le Service de police de la Ville de Montréal, l'équipe de hockey féminin de l'Université Concordia et l'humoriste Mathieu Dufour ont sillonné les couloirs du CHU Sainte-Justine et du Centre de réadaptation Marie Enfant. Leur présence a été soulignée dans les médias sociaux pour une portée totale de 98 634 sur Facebook et de 106 805 sur Instagram, une hausse de plus de 50 % pour cette plateforme.



Des invitées et invités de marque

Parmi les visites majeures, soulignons aussi celle du ministre de la Santé et des Services sociaux Christian Dubé, le 22 juillet, dans les locaux de Génome Québec, ainsi que celle du premier ministre du Québec, François Legault, le 13 décembre 2024, lesquelles ont toutes deux été soulignées sur X. Notons finalement que Christiane Germain et Geneviève Biron, respectivement présidente du Conseil d'administration et présidente et cheffe de la direction de Santé Québec, ont visité les locaux du Centre de réadaptation Marie Enfant et du CHU Sainte-Justine le 16 août, dans le cadre de leur tournée des établissements du réseau de la santé et des services sociaux du Québec. Mme Biron a d'ailleurs souligné sur LinkedIn le travail remarquable réalisé en nos murs.



Des traditions qui se poursuivent

Le CHU Sainte-Justine a conservé ses mécanismes d'information traditionnels. À cette fin, le Centre hospitalier universitaire mère-enfant a tenu sa séance publique d'information annuelle le 25 octobre en mode hybride, et l'Assemblée générale annuelle de la Corporation Sainte-Justine le 13 juin, en mode virtuel. Lors de ces événements, les faits saillants de l'année ont été présentés, de même que les travaux de valorisation historique de notre établissement. Le CHU Sainte-Justine a également entretenu des liens réguliers avec les instances du ministère de la Santé et des Services sociaux et de Santé Québec en transmettant une vingtaine d'états de situation au cours de la dernière année.

3.6 DES INFRASTRUCTURES ET DES TECHNOLOGIES DE POINTE ET COLLABORATIVES

Pensés pour soutenir des équipes engagées, les environnements physiques et technologiques du CHU Sainte-Justine évoluent. En facilitant les échanges, l'accès aux données et la continuité des soins, ces innovations permettront d'offrir des soins et services toujours plus personnalisés, tout en améliorant concrètement l'expérience des familles, des professionnelles et des professionnels.

La transformation numérique prend son envol

À l'automne 2024, le CHU Sainte-Justine a nommé une directrice générale adjointe responsable de la transformation numérique afin d'améliorer ses façons de faire en misant sur la technologie, tant au bénéfice des patientes et patients que des employées et employés. Optimiser les processus, exploiter pleinement les données et maximiser les infrastructures technologiques constituent les principaux axes de travail. Un plan directeur a été déposé, une gouvernance renouvelée est en réflexion et plusieurs équipes s'activent à mettre en œuvre des projets fédérateurs pour l'établissement.

Des fondations solides

Cette transformation s'appuie sur le renforcement de la Direction des ressources informationnelles, stratégies numériques et génie biomédical (DRISNGBM). Cette direction a complété une vaste réorganisation centrée sur l'expérience opérationnelle, transformant en profondeur ses méthodes de travail et rehaussant durablement la qualité des services TI pour les 7 000 utilisatrices et utilisateurs. Cette année, des stations visuelles tactiques et opérationnelles ont été déployées dans tous les services pour mesurer les gains et assurer un suivi rigoureux.

Infrastructures et cybersécurité

L'année a été marquée par une modernisation des infrastructures technologiques. Pas moins de 424 mises à jour ont été effectuées afin de renforcer la stabilité, la performance et la sécurité des systèmes. Le réseau Wi-Fi public a été rehaussé pour offrir une meilleure connectivité aux usagères et usagers, tandis que la mise en place d'une redondance du lien Internet assure désormais une continuité optimale des opérations, même en cas de défaillance.

Sur le plan de la cybersécurité, un programme de sensibilisation aux hameçonnages, intitulé Garde pêche, a été lancé. Cette initiative vise à réduire les risques de cyberattaques en outillant le personnel pour reconnaître et éviter les tentatives de fraude numérique.

Un Centre de soutien informatique renouvelé

Le redressement du Centre de soutien de la direction des technologies (CSDT) a permis de réduire les délais de traitement et d'améliorer la qualité des services. Parmi les initiatives phares de l'année dans ce secteur : le lancement d'un portail usager pour les demandes TI et l'intégration d'un système de rappel permettant aux utilisatrices et aux utilisateurs de vaquer à leurs occupations en attendant qu'une agente ou un agent les rappelle (696 rappels cette année). Un tableau de bord de communication des incidents offre désormais une vue claire et transparente de l'état des systèmes. En un an, le CSDT a traité 26 948 appels, 24 663 demandes de services et 15 007 incidents informatiques.

Des avancées technologiques concrètes

Les équipes TI ont déployé plusieurs solutions innovantes pour soutenir les équipes cliniques et administratives. L'intelligence artificielle a fait son entrée avec le déploiement de l'outil Copilot dans l'ensemble de l'organisation, accompagné de formations et d'ateliers.

Le projet « Une adresse courriel pour tous » a permis à toutes les infirmières et les infirmiers du CHU Sainte-Justine d'obtenir une adresse courriel, une initiative qui se poursuivra auprès d'autres employées et employés en 2025.

L'outil de billetterie Octopus a été implanté aux ressources humaines et aux approvisionnements, informatisant des processus auparavant manuels.

L'application GFM WEB, plus moderne et sécurisée, a remplacé GRM WEB; une avancée significative dans la gestion des réquisitions et des autorisations liées à l'approvisionnement.

Finalement, l'équipe a développé l'application de gestion de l'Équipe Volante Publique (EVP), utilisée à l'échelle provinciale par Santé Québec.

Gestion serrée des équipements

Une gestion rigoureuse des équipements a permis le retrait de 1 400 téléavertisseurs, générant une économie annuelle de 145 000 \$. Plusieurs équipements désuets ont aussi été remplacés, incluant des ordinateurs portables, de bureau et des appareils mobiles.

L'informatisation clinique au bénéfice des patientes et patients

Afin de mieux soutenir les cliniciennes et les cliniciens dans leurs activités quotidiennes, plusieurs initiatives numériques ont vu le jour. L'outil de prescription électronique PANDA a été déployé à l'urgence, marquant une avancée significative vers une pratique plus sécuritaire de la prescription des médicaments.

L'outil CENTRO a pour sa part été déployé au sein de la DSMSMR pour la consignation des notes cliniques. Cette transition améliore l'accessibilité et la rapidité de l'information clinique, tout en contribuant à la réduction de l'utilisation du papier.

La plateforme Geosoft, lancée en 2023 pour la gestion des transports internes, a été étendue au service de l'imagerie, permettant de réduire le temps de prise en charge des patientes et patients. Ce logiciel permet une répartition dynamique et efficace des demandes, en s'appuyant sur la géolocalisation en temps réel des préposées et préposés à l'intérieur de l'établissement.

Finalement, le système Clinibase e-RDV a été déployé au CRME pour l'ensemble de ses services ambulatoires, représentant une avancée significative dans la modernisation des pratiques. Ce système permet de centraliser les listes d'attente et de gérer les rendez-vous des patientes et patients sous une seule solution informatique tout en automatisant les tableaux de bord et le suivi des indicateurs grâce aux outils Power BI développés par l'équipe de Valorisation des données analytique (VALDA). De nouvelles procédures ont été instaurées afin d'harmoniser les pratiques entre les différents programmes du CRME, de renforcer la collaboration interdisciplinaire et de déléguer certaines tâches administratives. Ces mesures visent à libérer du temps pour les professionnelles et professionnels de la santé, leur permettant ainsi de se consacrer davantage aux activités cliniques.

Une équipe de pilotes de systèmes regroupés

Dans un souci d'efficacité et de cohérence, le CHU Sainte-Justine a procédé au regroupement de ses pilotes de systèmes au sein d'une équipe centralisée aux TI. Cette réorganisation vise à favoriser une meilleure coordination des activités, à renforcer l'expertise collective et à assurer un soutien optimal aux utilisatrices et aux utilisateurs des différents systèmes cliniques et administratifs. Cette nouvelle structure permet une réponse plus agile aux besoins de l'organisation et une meilleure gestion des évolutions technologiques.

Renforcement de la capacité diagnostique

Dans le cadre de sa transformation numérique, le CHU Sainte-Justine est impliqué dans deux projets structurants provinciaux pour améliorer sa capacité diagnostique : le déploiement du SIL-P au laboratoire et le VIM-VNA en imagerie médicale. Ces projets visent à moderniser les systèmes d'information, à optimiser la gestion des données cliniques et à soutenir les équipes dans leurs activités diagnostiques. Fortement mobilisées, les équipes concernées travaillent activement à leur mise en œuvre, dont le lancement est prévu d'ici la fin de 2025.

Acquisition d'équipements médicaux de pointe

Le service de génie biomédical (GBM) a joué un rôle clé dans le soutien aux programmes cliniques en procédant à l'acquisition d'équipements médicaux de pointe. Dans le cadre du programme de greffes hépatiques, un échographe intermédiaire peropératoire a été acquis avec l'appui de la Fondation CHU Sainte-Justine, renforçant la précision et la sécurité des interventions chirurgicales. Par ailleurs, le programme de stimulation cérébrale profonde (DBS), également soutenu par la philanthropie, a été bonifié par l'ajout d'un robot chirurgical ROSA, d'un générateur de radiofréquence et d'un appareil d'enregistrement de microélectrodes.

En soins critiques, les ventilateurs et les appareils BIPAP ont été connectés au dossier patient électronique ICCA. Cette intégration permet une meilleure continuité des soins et renforce la sécurité des patientes et des patients. En pédiatrie et en néonatalogie, le remplacement de 10 incubateurs pour nouveau-nés et de 2 incubateurs de transport, ainsi que l'achat de lampes de photothérapie, ont permis de rehausser la qualité des soins aux plus petites patientes et plus petits patients.

D'autres acquisitions ciblées ont permis d'améliorer la qualité des soins, notamment une tour de fluoroscopie, ainsi que des systèmes de production de barbotine saline stérile et de réchauffement de fluides à bassin ouvert, essentiels pour les soins chirurgicaux et intensifs.

Enfin, le secteur de la réadaptation a bénéficié de l'acquisition d'une imprimante 3D pour la recherche et le développement, du remplacement de tables de physiothérapie et d'appareils de stimulation musculaire, ainsi que de nouveaux lits pour l'unité de réadaptation fonctionnelle intensive, contribuant à un environnement de soins plus adapté et performant.

Modernisation des équipements en imagerie et en médecine nucléaire

En orthopédie, les salles de radiographie ont été renouvelées avec des détecteurs numériques. Ces mises à niveau technologiques permettent d'offrir des diagnostics plus rapides et plus précis, tout en améliorant l'expérience des patients.

Optimisation des laboratoires et du diagnostic moléculaire

Les laboratoires ont bénéficié d'une série d'optimisations majeures. Parmi les acquisitions notables: un ensemencement de colonies, de nouveaux analyseurs de microbiologie automatisés et d'hémoculture, ainsi que des chromatographes en phase liquide couplés à un spectromètre de masse. Des thermocycleurs ont été remplacés pour les secteurs de la cytogénétique et du Centre québécois de génomique clinique (CQGC) et un microscope performant a été acquis pour les pathologistes. Le Réseau québécois de diagnostic moléculaire (RQDM) a également été renforcé par l'acquisition d'un extracteur d'acide nucléique.

Imagerie de précision : un bond technologique

Le 6 janvier 2025, le service de médecine nucléaire a procédé à la mise en service d'un nouvel appareil de tomographie par émission de positrons – tomodensitométrie (TEP-TDM). Cet équipement de dernière génération permet d'obtenir des images de haute qualité, tout en réduisant le temps d'acquisition et la dose de radiation administrée aux patientes et patients.

Dans une perspective d'humanisation et de sécurité des soins, l'environnement de la salle a été optimisé grâce à l'ajout de systèmes de musique, d'éclairages personnalisables et de caméras de surveillance. Deux nouveaux IRM ont également été inaugurés, dont un appareil dédié à la recherche, pierre angulaire du tout nouveau Centre image qui permettra de révolutionner les approches thérapeutiques en neurodéveloppement et psychiatrie. Leur installation a nécessité d'importants travaux d'infrastructure, incluant

un renforcement de la structure du bâtiment, des adaptations mécaniques et électriques, ainsi qu'une livraison par grue en raison de leur taille imposante. Ces efforts ont permis d'augmenter la capacité d'imagerie du CHU Sainte-Justine et d'introduire une technologie de pointe, unique au Canada, offrant une précision d'image et une rapidité d'examen accrues.

Un virage technologique bien amorcé

Les avancées réalisées en transformation numérique, cybersécurité, soutien aux utilisatrices et utilisateurs et modernisation des infrastructures témoignent d'un virage technologique solide et structurant. En parallèle, les acquisitions stratégiques d'équipements médicaux et diagnostiques ont renforcé la qualité des soins et soutenu l'innovation dans des secteurs clés. Ces réalisations posent les bases d'un avenir technologique durable, au service de l'excellence en santé des enfants et des mères.



La modernisation au service de la population

Plusieurs travaux de modernisation ont été réalisés en 2024-2025 pour offrir un environnement sécurisé et adapté aux besoins des patientes, des patients, des familles, du personnel et des médecins du CHU Sainte-Justine.

CITE

Le Centre intégré des thérapies extracorporelles (CITE) accueille les patientes et les patients dans des espaces modernes, lumineux, adaptés et chaleureux. Plusieurs bonifications majeures, incluant l'ajout d'une salle familiale et d'un vestiaire, ont été effectuées afin d'offrir un environnement humanisé et à la fine pointe qui répond aux besoins spécifiques de la clientèle d'aphérèse et d'hémodialyse ainsi que des équipes de soins.



Unités de psychiatrie B7 et C7

Une étape importante a été franchie avec la fin de la première phase de rénovation des unités de soins en psychiatrie. Ce projet ambitieux est mené avec la collaboration active des équipes cliniques et d'une maman-partenaire. Les lieux physiques ont été repensés afin d'offrir un environnement plus sécuritaire, apaisant et adapté aux besoins des patientes et des patients. L'organisation des soins médicaux, infirmiers et professionnels a été repensée pour améliorer la fluidité des parcours de soins et renforcer l'approche interdisciplinaire. Cette transformation reflète l'engagement du CHU Sainte-Justine à offrir des soins en santé mentale de qualité, centrés sur l'expérience et le bien-être des patientes et des patients.

Des lieux adaptés aux besoins d'aujourd'hui

Les travaux de réaménagement du corridor reliant le bâtiment des unités spécialisées au pavillon Justine-Lacoste-Beaubien ont transformé ce lieu de passage en un véritable espace de vie à l'hiver 2025. Lumineux, moderne et accueillant, ce nouvel aménagement offre aux familles et au personnel des zones de repos, des salles d'allaitement et de toilettes, ainsi qu'un parcours visuel mettant en valeur l'histoire de l'institution à travers des vitrines et des cloisons illustrées. L'arrivée prochaine du café Le 1907 viendra compléter cette expérience conviviale.

Finalement, les travaux de réfection de la façade principale ont été amorcés. Ce chantier d'envergure, qui s'échelonne sur deux ans, vise à préserver l'intégrité architecturale des blocs 1 et 2 tout en les adaptant aux standards actuels.

3.7 UNE GOUVERNANCE ÉTHIQUE, AGILE ET RESPONSABLE

Animée par des principes de saine gestion et de responsabilité sociale, la gouvernance du CHU Sainte-Justine soutient une transformation durable, centrée sur la qualité, l'humanisme et l'agilité, au service des patientes, des patients, du personnel, ainsi que des générations présentes et futures.

Une nouvelle gouvernance

L'arrivée de Santé Québec a engendré des changements à la gouvernance de l'établissement. En effet, dans le contexte de la transition vers la nouvelle société d'État, les conseils d'administration de tous les établissements du réseau de la santé et des services sociaux ont cessé leurs activités au 1^{er} décembre 2024. La dernière séance régulière du Conseil d'administration du CHU Sainte-Justine s'est ainsi tenue le vendredi 25 octobre. Dans ce nouveau cadre, un conseil interdisciplinaire d'évaluation des trajectoires et de l'organisation clinique (CIETOC) a été mis en place et instaure un mode de gouvernance clinique mixte et collaboratif pour la gestion des trajectoires de services.

Avec le soutien de Santé Québec, chaque établissement doit instituer un conseil d'administration d'établissement (CAÉ) qui aura le mandat de veiller à la bonne gestion de l'organisation administrative, professionnelle et scientifique de l'établissement, du volet de l'expérience patient, de la gestion des plaintes, de l'accessibilité aux soins et services, du maintien et du développement de la culture organisationnelle ainsi que de la gestion des ressources. Les démarches ont été amorcées au début de l'année 2025. Au 31 mars, les travaux étaient toujours en cours, les nominations officielles devant être annoncées à l'été 2025 par le conseil d'administration de Santé Québec.

Des changements ont également marqué la composition de l'équipe de direction du CHU Sainte-Justine cette année. Mme Geneviève Parisien a été promue au poste de présidente-directrice générale adjointe, Mme Anne-Julie Ouellet à celui de directrice générale adjointe – transformation numérique et Mme Geneviève Mercier à celui de directrice de la qualité, de la performance, de l'évaluation et de l'éthique. Le Dr Jacques L. Michaud, a pour sa part vu son mandat renouvelé comme directeur de la recherche du CHU Sainte-Justine et l'établissement a accueilli Mme Gina Costanzo à titre de directrice de l'enseignement et de l'innovation pédagogique.

Comité POP

Dans un contexte d'optimisation et de gestion stratégique, le comité de priorisation organisationnelle des projets (POP) a été mis en place afin d'assurer un alignement efficace des initiatives avec les priorités institutionnelles. Son processus concerté permet de sélectionner les projets les plus pertinents en fonction des ressources disponibles. Intégré à la structure de gouvernance et placé sous la responsabilité de la Direction qualité, évaluation, performance et éthique (DQEPE), cette instance est dorénavant la porte d'entrée unique pour l'approbation des nouveaux projets organisationnels. Son objectif est de garantir que chaque projet soit lancé au bon moment et avec les moyens adéquats pour assurer son succès.



Le CHU Sainte-Justine parmi les meilleurs hôpitaux au monde

Pour une septième année consécutive, le CHU Sainte-Justine figure au prestigieux **palmarès 2024 des meilleurs hôpitaux au monde** du magazine *Newsweek*, dans la catégorie des établissements spécialisés en pédiatrie. Cette reconnaissance internationale souligne l'excellence de son expertise et la qualité des soins offerts aux enfants et aux familles.

Le CHU Sainte-Justine a également reçu **une mention spéciale en tant qu'établissement spécialisé** dans un second classement mondial dédié aux hôpitaux généraux, une distinction qui témoigne du travail exceptionnel accompli chaque jour par nos équipes. Leur dévouement, leur bienveillance et leur engagement contribuent au rayonnement du CHU Sainte-Justine à l'échelle mondiale.

MIQA: année marquée par l'excellence en qualité

À l'échelle nationale, le modèle intégré de la qualité et de l'amélioration continue (MIQA) s'est vu décerner le prix d'Excellence en sécurité des patients 2024 par le Collège canadien des leaders en santé (CCLS).

Révisé en 2024, et renommé MIQA 2.0, ce modèle soutient les différentes équipes du CHU Sainte-Justine dans cette quête d'excellence. Au cours de la dernière année, plusieurs activités ont permis de faire vivre cette culture d'amélioration continue, notamment:

- 11 clubs MIQA;
- des jeux MIQA favorisant l'appropriation de notions liées à l'Agrément ou à la sécurité;
- le Symposium MIQA, qui a mis en lumière 14 projets d'amélioration de la qualité;
- 6 tournées MIQA;
- 11 audits de conformité des pratiques.

Dans cette même volonté de promouvoir une culture de qualité et de respect, une nouvelle vague de la campagne de sensibilisation « Passez le mot » a été lancée en septembre 2024. Elle vise à rappeler à l'ensemble du personnel l'importance du respect de la confidentialité dans toutes les facettes du travail, en cohérence avec les valeurs du CHU Sainte-Justine.

Optimisation de la gestion des inventaires

La Direction des ressources financières et de la logistique (DRFL) a pour sa part mis en œuvre plusieurs initiatives stratégiques afin de pallier les ruptures d'inventaires qui surviennent régulièrement chez ses fournisseurs et d'atténuer les risques d'impact de celles-ci sur les activités hospitalières. Ces actions ont permis d'optimiser la chaîne d'approvisionnement et de renforcer la résilience organisationnelle. Parmi les réalisations notables :

- **Expansion de la capacité d'entreposage :** Un ajout de 2 000 pieds carrés (186 mètres carrés) d'espace a été réalisé, permettant ainsi l'intégration de 800 nouveaux produits en inventaire.
- **Implantation de la solution GDE :** Cette nouvelle plateforme a facilité la saisie accélérée des factures et le traitement efficace des paiements aux fournisseurs.
- **Suivi des pénuries :** Les processus internes ont été bonifiés par l'ajout d'une ressource réservée au suivi des ruptures pour les fournitures médicales et chirurgicales.

Ces initiatives témoignent de l'engagement continu de cette direction à soutenir les services cliniques par une gestion rigoureuse et innovante des ressources.

Planification stratégique en développement durable

La gestion des ressources est également un maillon important de la politique de développement durable du CHU Sainte-Justine. Depuis son adoption en 2019, l'établissement s'est distingué par la qualité et l'envergure de ses initiatives en la matière. Au cours de la dernière année, la démarche concertée d'élaboration d'un plan stratégique lancée en janvier 2024 s'est poursuivie afin de répondre aux enjeux environnementaux aux

bénéfiques des générations futures. Cette initiative mobilise l'ensemble des directions du centre hospitalier afin de définir une vision commune et de mettre en place un plan d'action concret sur un horizon de cinq ans. Parallèlement, plusieurs projets structurants ont connu des avancées significatives. Parmi eux, la création du Comité anti-gaspillage, qui se réunit chaque mois pour optimiser l'utilisation des ressources matérielles, ainsi que le Grand chantier sur l'eau, qui a permis d'améliorer la qualité de l'eau offerte à la communauté du CHU tout en évitant le gaspillage.

Innovation en réadaptation : une vision partagée, des retombées concrètes

Enfin, la mise en place d'une gouvernance conjointe entre les directions de la recherche et des services cliniques a renforcé l'identité du Technopôle en réadaptation pédiatrique, situé au Centre de réadaptation Marie Enfant, dont la mission est de catalyser l'innovation en réadaptation de précision. Cette collaboration stratégique a notamment permis le déploiement de projets porteurs comme la Technothèque, un laboratoire de réalité virtuelle inauguré en 2024. En un an, plus de 350 séances thérapeutiques y ont été réalisées auprès de 60 enfants, avec un taux de satisfaction de 95 % chez les thérapeutes. Forte de ce succès, la Technothèque dirigée par la chercheuse Danielle Levac étend ses activités au CHU Sainte-Justine et s'inscrit dans une dynamique de collaboration provinciale et internationale, soutenue par la planification stratégique 2025–2028 du Technopôle.

4. NOS ÉQUIPES SE DÉMARQUENT

La **Dre Caroline Quach-Thanh** a été honorée à trois reprises pour son influence et son engagement. Classée 54^e au palmarès 2024 des 100 personnes les plus influentes du Québec par L'actualité, Dre Quach voit saluer ses talents de vulgarisatrice et son rôle déterminant en santé publique. Lauréate du prestigieux SHEA Mentor Scholar Award 2024, elle est également décorée de la Médaille du couronnement du roi Charles III, en hommage à sa contribution remarquable à la collectivité.

La **Dre Cam-Tu Émilie Nguyen**, neurologue et chercheuse associée, s'est illustrée en recevant la Distinction Relève 2023 du Collège des médecins, en reconnaissance de son apport remarquable dans le traitement des maladies neuromusculaires. Elle a également été honorée par Dystrophie musculaire Canada, qui lui a décerné le Prix Dr-David-Greendans, soulignant son potentiel prometteur en tant que clinicienne-chercheuse.

Le **Dr Marc Lebel**, pédiatre-infectiologue, s'est vu remettre le Prix Letondal 2024 de l'Association des pédiatres du Québec afin de souligner l'excellence de sa carrière académique et professionnelle consacrée à l'amélioration de la médecine spécialisée pédiatrique, particulièrement dans le domaine de l'infectiologie.

Le **Dr Vincent-Philippe Lavallée** et la chercheuse **Sylvie Lemay** se sont vu décerner le prestigieux prix Étoiles EFFERVESCENCE en reconnaissance de leur contribution remarquable pour l'innovation en sciences de la vie.

La **Dre Anne Lortie** s'est vu remettre le Prix Henry Dunn de l'Association canadienne de neurologie pédiatrique pour l'ensemble de sa carrière, soulignant sa contribution exceptionnelle au développement des soins, de la recherche et de l'enseignement dans le domaine de la neurologie infantile.

L'équipe du projet **Magistrales standardisées au Québec** s'est vu décerner le prix Innovation 2024 par l'Ordre des pharmaciens du Québec. Cette reconnaissance souligne un projet s'étant distingué par une prestation de soins pharmaceutiques de qualité, à caractère innovateur et ayant eu un impact sur le mieux-être de la population.

L'équipe **Délipapilles** a reçu le Prix Mentor d'excellence en supervision de stages du Département de nutrition de l'Université de Montréal. Cette distinction souligne la qualité de son encadrement et sa capacité à intégrer les stagiaires de manière significative à ses activités, favorisant un apprentissage riche et formateur.

Le chercheur **Carl-Éric Aubin** a obtenu le titre d'Officier de l'Ordre national du Québec. Cette reconnaissance constitue la plus haute distinction honorifique décernée par l'État québécois.

La **Dre Marie-Lyne Nault** a obtenu le prix Leader émergente 2024 de l'Association canadienne d'orthopédie.

La **Dre Julie Powell**, dermatologue pédiatrique, a reçu le Prix d'enseignement clinique 2024 de l'Association canadienne de dermatologie en reconnaissance de sa contribution à l'enseignement et à l'encadrement des résidentes et résidents du programme de dermatologie.

Le **Dr Prévost Jantchou** a rejoint les rangs du Collège des nouveaux chercheurs et créateurs en art et en science de la Société royale du Canada, en reconnaissance de sa contribution significative à la recherche. Dr Jantchou a également reçu le Media Engagement Changemaker Award par le magazine *Medical Post* pour son impact dans la transformation des soins de santé, grâce à ses initiatives en communication. Par ailleurs, La Fondation INSPIRE, qu'il préside, a reçu le Prix coup de cœur du jury « Mentorat en lumière » de Mentorat Québec, pour son engagement auprès de la jeunesse afro-descendante.

Le gala des Prix Hippocrate a récompensé deux projets innovants du CHU Sainte-Justine. Le Projet d'implantation de la réalité virtuelle pour la gestion de la douleur et de l'anxiété chez les enfants a reçu le Prix innovation - De la relève (catégorie projet transformateur), mené par **Dre Sylvie LeMay** et **Julien Gardner** et le Programme intégré de cartographie cérébrale et de neuromodulation, celui du Prix innovation -Transformation(s) de prestation de soins et services sociaux (catégorie projet émergent), porté par le **Dr Aris Hadjinicolaou** et le **Dr Alexander G. Weil**.

La chercheuse **Miriam Beauchamp** s'est vu remettre le Prix Brenda Milner 2024 de l'Association québécoise des neuropsychologues pour sa contribution à la neuropsychologie québécoise à travers ses nombreux projets sur les traumatismes crânio-cérébraux et les commotions cérébrales.

Le **Comité exécutif du Conseil des Infirmières et Infirmiers** du CHU Sainte-Justine a été récompensé par l'Association des Conseils des Infirmières et Infirmiers du Québec pour ses projets visant à enrichir la formation du personnel en soins infirmiers.

La **Dre Aspasia Karalis** a reçu le prestigieux Prix de reconnaissance du Doyen 2024 de la Faculté de médecine de l'Université de Montréal. Cette distinction rend hommage à l'excellence de son travail, à son esprit novateur et à son engagement envers la communauté.

La **Dre Valérie Lamarre**, pédiatre infectiologue, a été élue membre du Conseil d'administration du Collège des médecins du Québec.

La **Dre Francine Ducharme** a été décorée de la médaille du couronnement du roi Charles III en reconnaissance de ses contributions exceptionnelles à l'amélioration de la prise en charge et du traitement de l'asthme chez les jeunes enfants.

La **Dre Anne Lortie** s'est vu décerner le Prix Irma-Levasseur 2025 par la Fédération des médecins spécialistes du Québec afin de rendre hommage à l'excellence de son travail, à son esprit novateur et à son engagement envers toutes ses patientes et ses patients.

La chercheuse **Patricia Conrod** a été nommée au poste de directrice scientifique de l'Institut des neurosciences, de la santé mentale et des toxicomanies des Instituts de recherche en santé du Canada.

La **Dre Geneviève Benoit**, néphrologue pédiatre, s'est vu décerner le certificat de mérite 2025 de l'Association canadienne pour l'éducation médicale.

100%

Note parfaite pour le CHU Sainte-Justine



En mai 2024, le CHU Sainte-Justine a obtenu un taux de conformité global de 100 % à l'issue de la visite d'Agrément Canada — un résultat exceptionnel qui témoigne de l'excellence de nos pratiques.

Cette performance remarquable reflète l'engagement quotidien de l'ensemble du personnel et des médecins à offrir des soins et services de la plus haute qualité. Grâce à leur rigueur, leur dévouement et leur professionnalisme, le CHU Sainte-Justine confirme une fois de plus son leadership en matière de qualité et de sécurité des soins.

