

LE DÉVELOPPEMENT DURABLE AU CHU SAINTE-JUSTINE

Rapport d'activités 2022-2023



DÉVELOPPEMENT
DURABLE



CHU
Sainte-Justine
Le centre hospitalier
universitaire mère-enfant

Université
de Montréal

Rédaction

Ouafae Belayachi
Agente de planification, de programmation et de recherche

Martine Fortier
Coresponsable de la démarche DD

Éric Thibeault
Conseiller en environnement

Collaboration et révision

Martine Fortier
Coresponsable de la démarche DD

Marie-Claude Lefebvre
Coresponsable de la démarche DD

Katrine Louis-Seize
Conseillère en communication

Éric Thibeault
Conseiller en environnement

Design graphique

Laurie-Jane Cloutier-Gagnon

Publication : Septembre 2023

Toute reproduction d'un extrait quelconque de ce document, par procédé mécanique ou électronique, y compris la microreproduction, est strictement interdite sans l'autorisation écrite du CHU Sainte-Justine.

© CHU Sainte-Justine, 2023, Tous droits réservés

Tous les textes et images de ce document sont la propriété du CHU Sainte-Justine.

Vous pouvez joindre l'équipe du développement durable par courriel à developpement.durable.hsj@ssss.gouv.qc.ca

TABLE DES MATIÈRES

Message du Comité de pilotage	4
La démarche au CHU Sainte-Justine	5
Le bilan des réalisations	8
Volet 1 Engagement et gouvernance	9
Volet 2 Formation et sensibilisation	11
Volet 3 Soins durables	12
Volet 4 Mobilité durable	14
Volet 5 Gestion de l'air, qualité de l'eau, énergie	16
Volet 6 Aménagement des espaces extérieurs	18
Volet 7 Gestion des matières résiduelles	20
Volet 8 Approvisionnement durable	22
Volet 9 Équité et qualité de vie	25
Pour la prochaine année	26



MESSAGE DU COMITÉ DE PILOTAGE

Prendre le temps de dresser ce bilan nous permet de réaliser l'importance des diverses pratiques et mesures en développement durable mises en place au CHU Sainte-Justine depuis plusieurs années. Celles-ci sont et demeurent en constante évolution. En 2022, un nouveau tournant a été pris avec la mise en œuvre d'une structure de travail et l'implication d'une équipe dédiée, permettant ainsi de gérer et de coordonner l'ensemble des actions de manière plus intégrée. Faire du CHU un leader en développement durable implique non seulement de se préoccuper des impacts environnementaux de nos pratiques, mais également de se soucier d'une utilisation efficiente de nos ressources et du mieux-être et de la qualité de vie au travail du personnel. C'est en considérant ces 3 composantes indissociables, environnementale, économique et sociale que le CHU se positionne et se démarque dans sa transformation durable avec son approche holiste et pérenne.

Au cours de la dernière année, l'engagement du CHU Sainte-Justine en matière de développement durable s'est traduit d'abord par

la consolidation et l'optimisation des mesures déjà bien ancrées dans les 9 volets de la démarche, ainsi qu'une reddition auprès de la direction générale ainsi que du conseil d'administration. De plus, la forte vision institutionnelle, portée par des équipes engagées et mobilisées, a permis un meilleur positionnement stratégique de la démarche appuyé par des outils permettant de sensibiliser la communauté du CHU.

En terminant, en plus de l'arrimage interne des actions, des liens forts ont également été tissés avec des partenariats tant au niveau régional, national qu'à l'international et le CHU Sainte-Justine participe à de nombreuses communautés échangeant sur les meilleures pratiques en développement durable.

C'est avec fierté que nous vous présentons cette deuxième édition du rapport en développement durable du CHU Sainte-Justine, qui met de l'avant les actions menées au cours de la dernière année financière.



Sabrina Ourabah
Coordonnatrice démarche DD



Martine Fortier
Co-responsable démarche DD



Éric Thibeault
Conseiller en environnement



Marie-Claude Lefebvre
Co-responsable démarche DD

LA DÉMARCHE AU CHU SAINTE-JUSTINE

UN EFFORT COLLECTIF

La *Loi sur le développement durable* du Québec, adoptée en 2006, établit un cadre de gestion pour tous les ministères et organismes du gouvernement. Cette loi engage le gouvernement à adopter une Stratégie de développement durable, applicable à tous les ministères et à un nombre important d'organismes. Dans ce contexte, le ministère de la Santé et des Services sociaux (MSSS), à travers un **Plan d'action en développement durable**, a identifié les actions à mettre en place afin de collaborer à l'atteinte des objectifs gouvernementaux de la stratégie.

Pour contribuer à l'effort gouvernemental en développement durable (DD), les établissements de santé sont encouragés à adopter une démarche en ce sens et sont assujettis à **trois obligations**. Au CHU Sainte-Justine, elles ont été mises en place dès 2019 :

- Intégration du développement durable au cahier des charges.
- Adoption d'une politique et plan d'action en développement durable.
- Mise en place d'un cadre de gestion et de comités en développement durable.

UN CHU ENGAGÉ

Dès 2019, le CHU Sainte-Justine s'est engagé dans une démarche concertée. Plusieurs initiatives, visant à mettre en place les meilleures pratiques pour créer un environnement sain pour tous, ont ainsi vu le jour.

En 2020, le CHU Sainte-Justine a mis à jour sa politique de développement durable afin d'être en cohérence et de répondre à l'effort gouvernemental et aux actions du MSSS en ce sens. Ainsi, l'établissement poursuit sa démarche d'amélioration continue en développement durable, de manière globale et intégrée à l'ensemble de ses activités.

Selon la *Loi sur le développement durable* du Québec, « le développement durable s'appuie sur une vision à long terme qui prend en compte le caractère indissociable des dimensions environnementale, sociale et économique des activités de développement ».

Au CHU Sainte-Justine, le but visé est de garantir une qualité de soins et de services à long terme à la clientèle et aux membres du personnel de l'organisation, en considérant les 3 dimensions et en se concentrant notamment sur :

- Une utilisation efficace des ressources et des approvisionnements responsables.
- Des activités et des pratiques minimisant les impacts environnementaux.
- Des actions visant à favoriser les habitudes de vie et le bien-être pour limiter les risques sur la santé.

UNE DÉMARCHE INTÉGRÉE

Le CHU Sainte-Justine s'est doté d'une structure de gouvernance en développement durable en mettant sur pied :

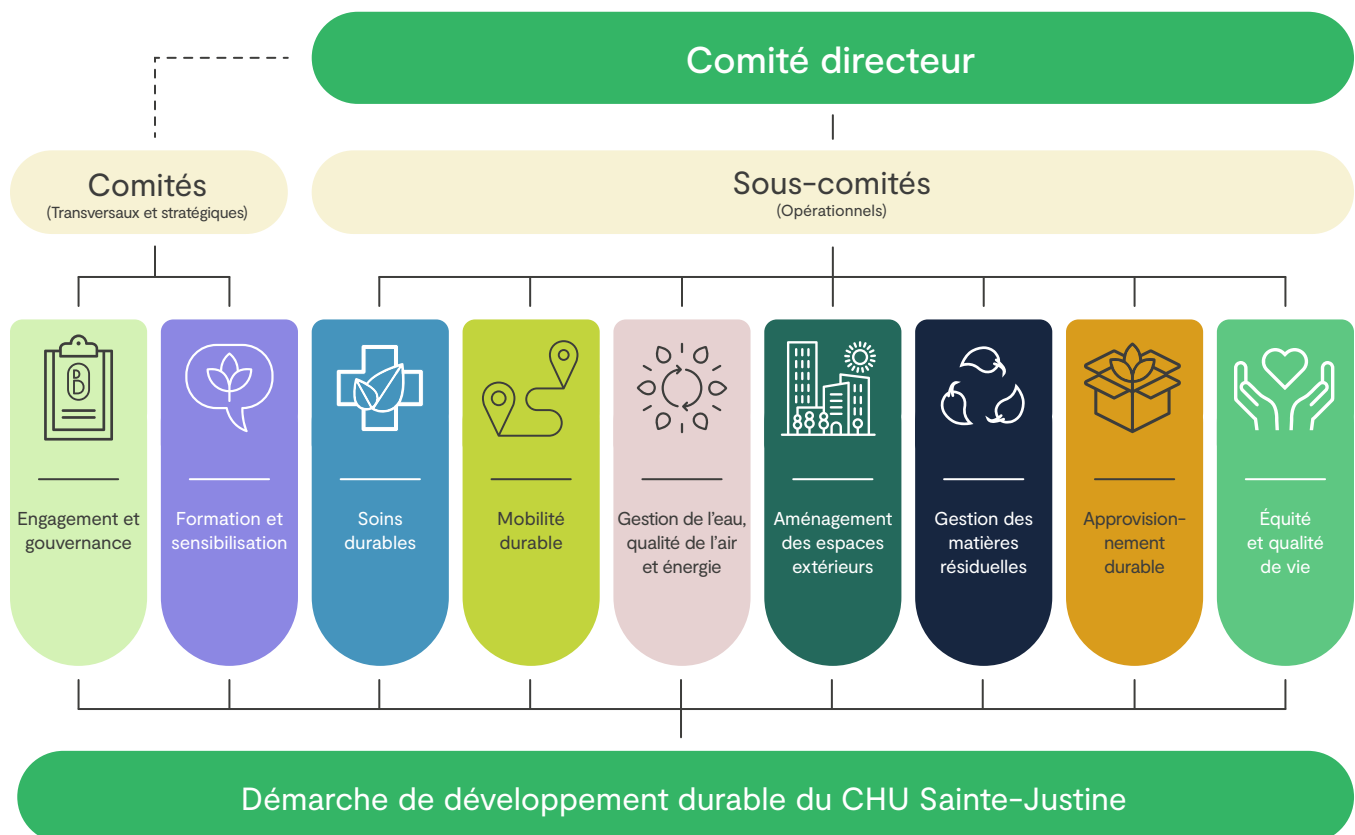
- Un comité directeur, regroupant des membres des différentes directions parties prenantes de la politique de développement durable du CHU Sainte-Justine, et ayant pour mandat d'assurer le suivi du déploiement de la politique et du bon déroulé des actions qui en découlent.
- Un comité de pilotage, qui s'assure d'effectuer le suivi de l'état d'avancement des travaux et la reddition de comptes, de planifier le comité directeur, tout en formulant des recommandations en lien avec les enjeux rencontrés.

Une structure de découpage de projet a également été développée en 2020, basée sur le GESTRED et la stratégie gouvernementale :

Cette structure vise deux objectifs :

- › Faire du CHU Sainte-Justine un leader du développement durable dans le réseau de la santé.
- › Contribuer à réduire la quantité de GES émis en visant un objectif de carboneutralité d'ici 2050.

La structure couvre neuf volets répartis ainsi :



UNE MOBILISATION DES ÉQUIPES

À ce jour, plusieurs équipes sont mobilisées pour le déploiement et le suivi des différents volets de la démarche, de manière intégrée et cohérente, afin de consolider les mesures en place et d'optimiser ou d'en mettre de nouvelles en œuvre.

Différents moyens sont mis en place :

- Une structure de travail.
 - › Mandat et composition des comités.
 - › Mobilisation des experts afin de siéger sur les différents comités.
 - › Rencontre des différents comités.
- Un plan d'action intégré couvrant les neuf volets.
 - › Suivi des livrables par volet avec une mise à jour trimestrielle.
 - › Bonification et précision des objectifs et stratégies à déployer pour les 9 volets;
 - › Réflexion pour la réalisation d'une planification stratégique en développement durable.

LE BILAN DES RÉALISATIONS

Avril 2022 – Mars 2023





VOLET 1

ENGAGEMENT ET GOUVERNANCE

Objectif

Effectuer le suivi de l'état d'avancement des travaux et la reddition de comptes, formuler des recommandations en lien avec les enjeux rencontrés et planifier les rencontres du comité directeur.

- Animation du comité de pilotage avec rencontres mensuelles pour assurer l'état d'avancement des actions.
- Coordination du comité directeur avec tenue de rencontres trimestrielles permettant un suivi du plan d'action de chaque volet.
- Développement d'un plan d'action intégré de la démarche permettant l'amorce d'une planification stratégique.
- Rayonnement:
 - › Présentation de la démarche du CHU Sainte-Justine lors du séminaire de gestion du colloque RMEF à Bordeaux juin 2022;
 - › Invitation comme conférencier invité lors du Sommet sur la santé durable en janvier 2023.
- Échange et partage d'expertise: Responsable du Club DD-RMEF: échange sur les pratiques de soins exemplaires favorisant les soins durables dans plusieurs établissements du RMEF.
- Participation aux comités nationaux et régionaux:
 - › Communauté de pratique en DD, MSSS;
 - › Groupe d'accompagnement-conseil du RSSS;
 - › Comité pour un système de santé durable, ASPQ;
 - › Table de travail en DD du RSSS montréalais.

- Reddition de compte :
 - › Élaboration du portrait des activités au CHU à travers la grille diagnostique du MSSS 2023;
 - › Section sur le DD dans le rapport annuel de gestion du CHU Sainte-Justine.
- Soumission de projets auprès de donatrices et donateurs en collaboration avec la Fondation du CHU Sainte-Justine et vigie des appels à projet.
- Dépôt de notre démarche en développement durable au prix d'excellence. Notre candidature a été retenue parmi les 4 retenues sur 71 dossiers présentés.



Contribue à l'orientation gouvernementale

01. Renforcer la gouvernance
du développement durable dans
l'administration publique.



VOLET 2

FORMATION ET SENSIBILISATION

Objectif

Définir et développer les actions pour promouvoir la politique de développement durable et favoriser le partage de vision et l'engagement organisationnel (collectif) et individuel (personnel) autour de cette vision.

- Déploiement du **Guide pratique de l'employé pour des gestes écoresponsables** au CHU Sainte-Justine.
- Finalisation du **Guide pratique pour la formation d'un comité vert** au sein d'une équipe (sera déployé après la planification stratégique).
- Développement d'un Plan de sensibilisation et de Formation en développement durable (sera finalisé après la démarche de consultation et de planification stratégique).
- Publications et activités pour les membres du personnel lors des grandes campagnes de marketing social:
 - › Jour de la terre ;
 - › J'ai soif de santé.
- Mise à jour du contenu développement durable dans l'intranet.



Contribue à l'orientation gouvernementale



01. Renforcer la gouvernance du développement durable dans l'administration publique.



VOLET 3

SOINS DURABLES

Objectif

Identifier et mettre en place des recommandations et des initiatives favorisant la durabilité, l'efficacité et la qualité des pratiques et des soins.

De par son mandat de contribuer à l'amélioration de la santé des mères et des enfants, le CHU Sainte-Justine poursuit les efforts requis pour favoriser la durabilité des soins et des services offerts, et pour être à l'avant-garde en innovant et en considérant les résultats de santé par rapport aux 3 impacts environnementaux, sociaux et économiques.

- Réalisation d'un **balisage** pour mieux cerner le concept des soins durables (SD):
 - › Recension des écrits nationaux et internationaux;
 - › Rencontres avec des personnes ressources: télésanté, CCAR, Centre Européen des soins fondés sur la valeur.
- Production d'un **rapport** décrivant les principaux concepts des soins durables et proposition d'une définition commune au CHU Sainte-Justine.
- **Démarrage du sous-comité multidisciplinaire** SD qui reflète la transversalité des soins durables: médecins, infirmières et infirmiers, professionnelles et professionnels de la santé, pharmaciennes et pharmaciens, comité des usagers, environnement clinique, communications, gestion de projets, etc.
- Opportunités de **financement** avec la Fondation CHU Sainte-Justine.
- Échange avec diverses parties prenantes et identification d'un porteur: **Dr Marc Girard**.
- Production d'un **one pager** sur les soins durables pour favoriser une compréhension commune du concept par toutes les parties prenantes.

- Soumission d'un premier projet en SD au CHU Sainte-Justine: le Projet-Inhalateurs.
 - › Rencontre-échange pour discuter la faisabilité de la mise en place du projet;
 - › Rencontre avec les parties prenantes (équipes cliniques).

Le projet comporte 3 axes :

1. Prescription et utilisation des inhalateurs.
2. Approvisionnement en inhalateurs à faible teneur en carbone.
3. Recyclage des inhalateurs doseurs.

DÉFINITION DES SOINS DURABLES ADOPTÉE AU CHU SAINTE-JUSTINE

Les soins durables sont des **processus et des pratiques** qui visent des **résultats de santé optimaux** en prenant en considération, de manière indissociable, les **impacts** tant sur l'**environnement**, que sur la **santé** et les **coûts**.

Ils doivent être **pertinents**, choisis au **bon moment**, au **bon endroit**, pour la **bonne patiente ou le bon patient**, et être intégrés tout au long du continuum de soins en partenariat avec la patiente ou le patient, la famille et la communauté.



Contribue aux orientations gouvernementales



02. Développer une économie prospère d'une façon durable - verte et responsable.



05. Améliorer par la prévention la santé de la population.

07. Soutenir la mobilité durable.



VOLET 4

MOBILITÉ DURABLE

Objectif

Favoriser chez les employés l'utilisation de moyens de déplacement alternatifs à l'utilisation de la voiture en solo pour se rendre au travail.

Échange et partage d'expertise :

- Participation à la mise en place de la communauté de pratiques sur la Mobilité durable du MSSS;
- Adhésion au sous-comité en Mobilité durable du MSSS.

Démarche et procédures administratives :

- Renouvellement de l'entente avec BIXI en vigueur et obtention de l'autorisation pour l'ajout d'une deuxième station pour l'été 2023;
- Balisage des mesures existantes en covoiturage;
- Participation aux discussions visant la mise en place de mesures d'atténuation en vue de la fermeture du tunnel Louis-Hyppolite-La Fontaine.

Information et sensibilisation :

- Mise à jour et bonification de la section intranet;
- Promotion de la campagne 2022 *Défi sans auto solo*;
- Lancement et promotion de la campagne nationale 2022 du Jour de la terre et du Mois du vélo.

Optimisation des mesures favorisant la Mobilité durable :

- Installation de l'infrastructure nécessaire à l'implantation d'une seconde station BIXI (Pavillon Decelles);
- Bonification de la station BIXI du CHU Sainte-Justine avec l'ajout de 7 ancrages supplémentaires;
- Optimisation des installations pour vélo au CRME;
- Proposition de stratégies visant la promotion du transport actif et les mesures instaurées au CHU Sainte-Justine;
- Démarches visant la prolongation de la piste cyclable sur le chemin de la Côte-Sainte-Catherine.

> QUELQUES RÉALISATIONS

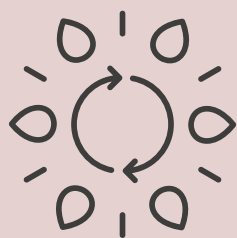


Station de vélos BIXI au Pavillon Decelles



Aménagement d'espaces de recharge électrique |
Stationnement souterrain, étages B et C





VOLET 5

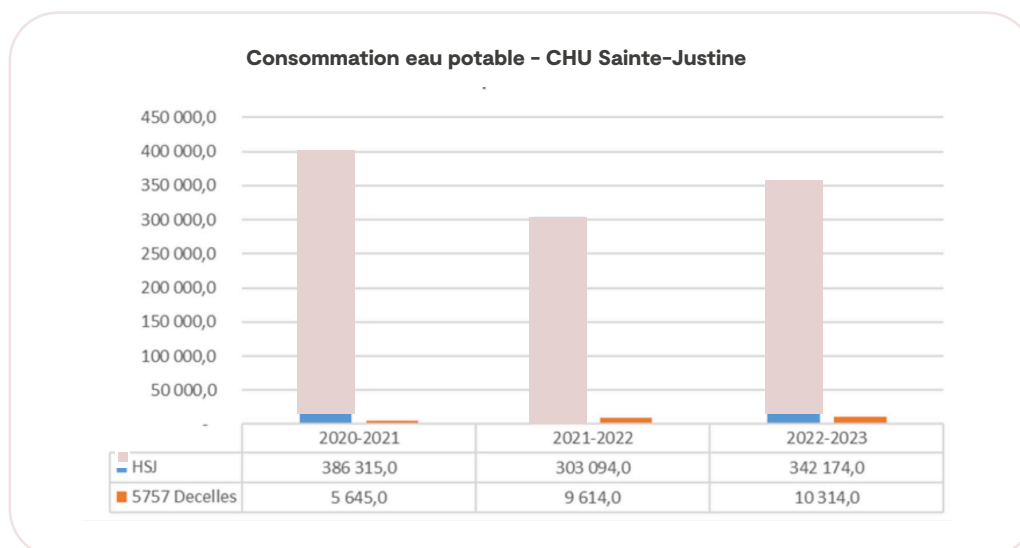
GESTION DE L'EAU, QUALITÉ DE L'AIR, ÉNERGIE

Objectif

Mettre en place les bonnes pratiques de contrôle et de suivi pour une amélioration de l'efficacité énergétique, tout en s'assurant de la qualité de l'air des bâtiments et d'une gestion efficiente de l'eau.

Gestion de l'eau :

- Les 25 actions correctives identifiées en 2020 ont été complétées.
- Consommation d'eau potable.



Contrôle de la qualité de l'air :

- Prise de lecture de CO2 dans les locaux communs dans le cadre des allègements liés à la COVID-19.

Contribue aux orientations gouvernementales



03. Gérer les ressources naturelles de façon responsable et respectueuse de la biodiversité.



08. Favoriser la production et l'utilisation d'énergies renouvelables et l'efficacité énergétique en vue de réduire les émissions de gaz à effet de serre.

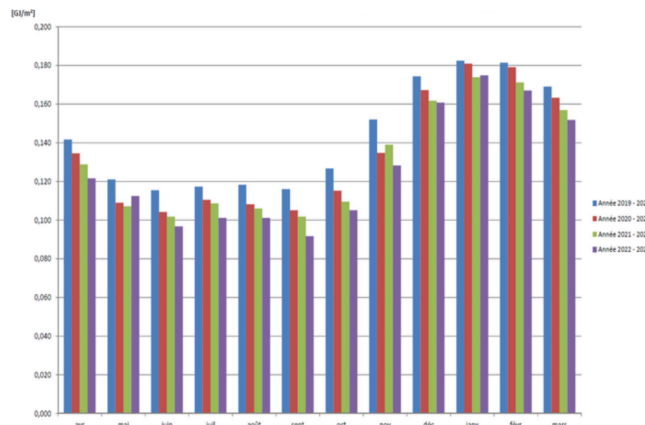
Gestion de la consommation énergétique :

- CRME - Remplacer le chauffe-eau au gaz naturel par des chauffe-eau électriques.
- CRME - Rapport d'étude potentiel en efficacité énergétique et diminution des émissions de GES.
- HSJ, Bloc 12 - Rapport d'étude potentiel en efficacité énergétique et diminution des émissions de GES.
- HSJ, système 1909A - Remplacement du serpentín de chauffage au gaz naturel par un serpentín de chauffage à l'eau chaude.
- HSJ, système 8706A-07A - Modernisation des éléments de régulation et *recommissioning* (ré-optimisation).

> GESTION ÉNERGÉTIQUE 2022-2023

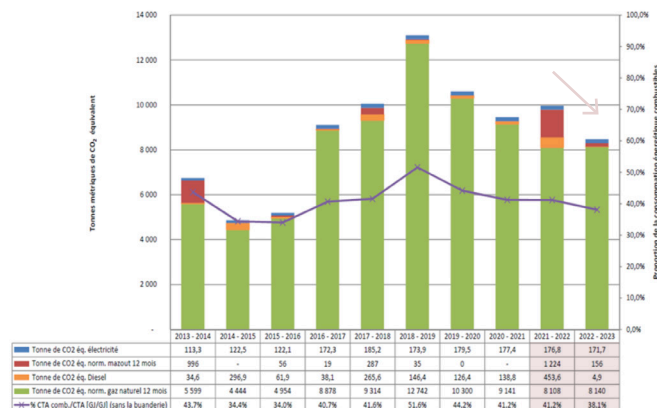
- Consommation unitaire en diminution.

Consommation unitaire mensuelle ajustée à l'année en cours



- Les émissions de GES en diminution.

Émission de GES en CO₂ équivalent annuel ajusté aux Degrés-Jours de 2012-2013





VOLET 6

AMÉNAGEMENT DES ESPACES EXTÉRIEURS

Objectif

Coordonner les aménagements extérieurs dans le but de diminuer l'impact environnemental et de déployer des espaces thérapeutiques.

- Aménagements extérieurs réalisés avec intégration d'éléments visant la réduction des îlots de chaleur:
 - › Stationnement P4 au CRME.
- Aménagements extérieurs par notre horticultrice selon les thèmes des saisons.



© CHU Sainte-Justine (Véronique Lavoie)

- Protection de la flore et de la faune par nos aménagements extérieurs.



> DES PRODUITS POUR DÉLIPAILES...



Cueillette des fruits des amélanchiers
par la clientèle de pédopsychiatrie



Culture sur les toits



**Contribue à l'orientation
gouvernementale**

**06. Assurer l'aménagement
durable du territoire et soutenir
le dynamisme des collectivités.**



VOLET 7

GESTION DES MATIÈRES RÉSIDUELLES

Objectif

Mettre en place des mesures pour assurer une saine gestion des matières résiduelles générées, en favorisant à la fois les environnements physiques et les comportements individuels écoresponsables.

- **Veille législative : Revue législative sur l'interdiction des plastiques à usage unique.**
- **Information et optimisation des installations de recyclage :**
 - › Analyse du déploiement actuel des installations de recyclage.
- **Collecte d'information :**
 - › Étude de caractérisation des bacs destinés au recyclage des papiers confidentiels ;
 - › Compilation des données relatifs aux indicateurs de recyclage.
- **Démarches et procédures administratives :**
 - › Renouvellement de l'ententes sur le recyclage des appareils de réfrigération et de climatisation ;
 - › Intégration finale des spécificités en gestion des produits chimiques au logiciel Toxyscan.
- **Information et sensibilisation :**
 - › Élaboration du *Manuel de procédures sur la gestion des produits chimiques*. Communication sur les différentes plateformes (intranet et Réflexe) ;
 - › Mise à jour de la section intranet ;
 - › Présentation à l'Interconnexion des travaux effectués et des dossiers à venir.

Contribue aux orientations gouvernementales



02. Développer une économie prospère d'une façon durable - verte et responsable.



03. Gérer les ressources naturelles de façon responsable et respectueuse de la biodiversité.



04. Favoriser l'inclusion sociale et réduire les inégalités sociales et économiques.

> QUELQUES DONNÉES



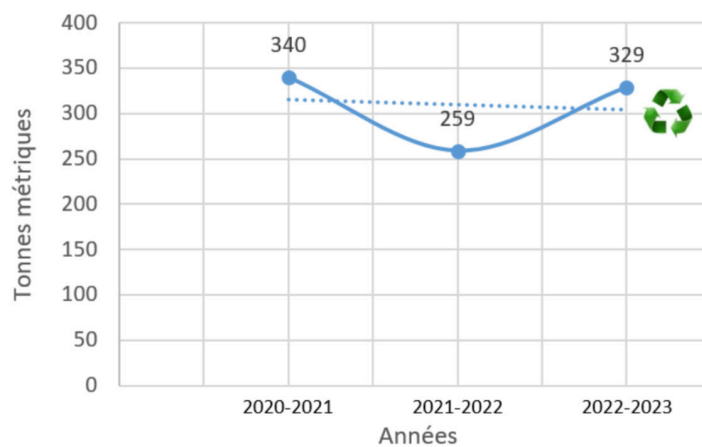
Augmentation de **40%** de résidus des technologies de l'information et des communications recyclés.



Diminution de **39%** du volume de papier confidentiel généré.

- **13 programmes de recyclage** permettent de traiter différentes matières et équipements en fin de vie.
- **329 tonnes métriques** de matières détournées des sites d'enfouissement cette année.

Tendance du volume de matières recyclées ou valorisées





VOLET 8

APPROVISIONNEMENT DURABLE

Objectif

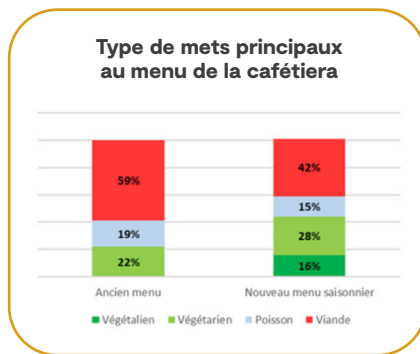
Mettre en œuvre des processus d'acquisition et des pratiques de consommation écoresponsables, qui prennent en considération les impacts sociaux, économiques et environnementaux.

- Projet d'une **Politique en approvisionnement durable**.

Le service alimentaire Délipapilles travaille en continu depuis plusieurs années afin d'améliorer la qualité et la durabilité de son offre alimentaire. Le service s'implique également auprès d'autres institutions et organisations en soutien aux objectifs de la Stratégie nationale d'achats d'aliments québécois. Voici un aperçu des actions réalisées au courant de la dernière année.

- **Augmentation des achats locaux, biologiques et durables.**
 - › Récipiendaire du **Prix de la plus grande augmentation en approvisionnement local**, décerné par Aliments du Québec en mars 2023 en reconnaissance de l'ingéniosité, l'implication et l'engagement du personnel du CHU Sainte-Justine à favoriser des ingrédients locaux au sein des menus des patientes, des patients et des membres du personnel. Le CHU Sainte-Justine a atteint 63 % d'approvisionnement local en 2022.
 - › Intégration de nouveaux produits et de fournisseurs locaux, tels que les craquelins d'économie circulaire REBON, les desserts au lait Nutrinor, les produits glacés Coaticook, les pâtes à pizza Pâtes Partout, les fruits congelés Fruits du Jour, et plus encore.
 - › Substitution des conserves de légumineuses par l'utilisation de légumineuses sèches biologiques et participation au projet HARICOT mené par Équiterre pour un approvisionnement en haricots secs québécois dans les institutions.
 - › Augmentation des achats en légumes biologiques et locaux chez la Ferme de la Berceuse grâce à l'ajout d'une deuxième livraison hebdomadaire durant la saison (juin à octobre).

- **Révision des menus proposés aux patientes et patients et aux aires de restauration dans le but de bonifier l'offre végétarienne et multiculturelle tout en optimisant l'achat de produits locaux et biologiques, au gré des saisons.**
 - › Révision bisannuelle des nouveaux menus estivaux et hivernaux lancés en 2021.
 - › Réduction du nombre de mets à base de viande et ajouts de recettes végétariennes et végétaliennes intégrant une variété de protéines végétales (légumineuses, tofu, tempeh, seitan et protéines végétales texturées).
 - › Ajout d'une section *Mets Autochtones* disponibles en tout temps pour la clientèle hospitalisée.



Mets autochtones

Tacos Pow Wow garni
Ragoût des trois soeurs
et sa banique

- **Réduction de l'impact environnemental associé à l'utilisation d'articles mono-usages.**
 - › Remplacement de la vaisselle et des contenants à usage unique utilisés au service alimentaire par des alternatives recyclables et compostables, conformément aux réglementations municipale et fédérale interdisant certains plastiques à usage unique. Par exemple, des pailles en carton et des ustensiles en bois de bouleau ont substitué leur version en plastique jetable.
 - › La cafétéria accepte et encourage les clientes et clients à amener leur vaisselle réutilisable propre. Une campagne de promotion sera lancée dans la prochaine année.
- **Réduction du gaspillage alimentaire.**
 - › Partenariat entre Délipapilles et la Tablee des Chefs pour la récupération de surplus alimentaire au bénéfice de l'organisme Afrique au Féminin. C'est près de 5400 portions (1610 kg) de nourriture qui ont été redistribuées depuis l'implantation du programme, dont 4470 portions (1314 kg) dans les 12 derniers mois.

- **Sensibilisation de la clientèle à une alimentation saine et durable.**
 - › Le CHU Sainte-Justine demeure depuis 2017 un point de chute pour les paniers de légumes frais locaux et biologiques de la Ferme de la Berceuse en saison estivale et des Bio-Locaux en saison hivernale.
 - › Un repas thématique est organisé annuellement à la Journée nationale des peuples autochtones pour mettre en valeur la culture alimentaire des Premières Nations et y sensibiliser les clientèles.
 - › Chaque mois de septembre a lieu la Fête des Récoltes, s’inscrivant dans le cadre de l’événement *Les institutions mangent local!* organisé par Aliments du Québec. Lors de cette fête, Délipapilles célèbre les aliments locaux et les récoltes de la Ferme de la Berceuse à travers un menu thématique, des activités et des cadeaux pour les patientes, les patients et la clientèle.

- **Soutien constant aux objectifs de la Stratégie nationale d’achat d’aliments québécois.**
 - › Membre actif de la communauté de pratique Commun’Assiette, pour un approvisionnement institutionnel plus sain, local et écoresponsable.
 - › Soutien aux autres institutions publiques dans les étapes de quantification des achats et de recherche de produits et de fournisseurs locaux. Partage d’expérience à la création de partenariats avec des maraîchers bio-locaux.
 - › Collaboration avec des organisations et des entreprises locales pour le développement et la mise en marché de produits adaptés aux institutions.
 - › Création et partage de recettes institutionnelles à saveur locale et durable.
 - › Publication d’un recueil rassemblant 80 recettes végétariennes du Délipapilles en format institutionnel.
 - › Contribution à la création d’un livret de recettes destiné aux garderies et CPE en partenariat avec les Producteurs de pommes de terre du Québec
 - › Collaboration avec divers acteurs et participation à différents projets en lien avec l’alimentation institutionnelle saine et durable (MAPAQ, Équiterre, ITHQ, CINTECH, CIBIM, SALIM, APMQ, INAF, DRSPQ).



Contribue aux orientations gouvernementales

02. Développer une économie prospère d’une façon durable – verte et responsable.



04. Favoriser l’inclusion sociale et réduire les inégalités sociales et économiques.



VOLET 9

ÉQUITÉ ET QUALITÉ DE VIE

Objectif

Mettre en place, à l'intention de l'ensemble des employés du CHU Sainte-Justine, des actions contribuant à maintenir un milieu de soin et de travail sain, à travers des mesures sociales, culturelles et qui favorisent les saines habitudes de vie.

- Rapport de **balisage** sur les initiatives inspirantes en promotion de la culture dans les milieux de travail au Québec et à l'international.
- Proposition d'une **définition des arts et la culture** au CHU Sainte-Justine.
- Recensement des **initiatives en promotion de la culture existantes** au CHU Sainte-Justine.
- Identification des **facteurs facilitants** des initiatives en promotion de la culture dans les milieux de travail.
- Consultation de 160 employées et employés afin d'évaluer l'intérêt et les besoins du personnel:
 - › 94 % des membres du personnel accordent une importance à l'art et la culture en milieu de travail.
 - › 87 % des membres du personnel aimeraient qu'une offre de services soit déployée au CHU Sainte-Justine.
- Mise en place d'un comité de travail **volet culturel**.
- Bonification du Programme Mieux-être (PMÊ) avec un volet culture.
- Création de la section activités culturelles dans l'intranet du PMÊ.
- Demande de financement pour le projet pilote 2023.
- Acquisition de matériel pour les séances d'entraînements du PMÊ.



Contribue aux orientations gouvernementales

04. Favoriser l'inclusion sociale et réduire les inégalités sociales et économiques.



05. Améliorer par la prévention la santé de la population.

> NOS ACTIONS PRIORITAIRES POUR LA PROCHAINE ANNÉE



Depuis le début de son historique en développement durable, le CHU Sainte-Justine a fait beaucoup de chemin sur plusieurs volets : récupération des matières résiduelles, efficacité énergétique, gestion des matières dangereuses, équité et qualité de vie au travail, etc. Grâce à tous les membres du personnel impliqués, les actions sont de plus en plus nombreuses, variées, spéciali-

sées et ciblées. Dans ce contexte, le bilan de développement durable 2022 a permis de connaître la gestion actuelle des divers volets de sa politique.

Toutes les actions mises en place et les efforts déployés en 2022 visaient à encourager une mobilisation à toutes les échelles individuelles et collectives en promouvant les initiatives en faveur du développement durable. Maintenant fière d'une base solide et investie, l'équipe dédiée et leurs nombreux collaborateurs et collaboratrices s'engagent à élaborer un plan d'action contribuant à l'atteinte des objectifs de la Politique de développement durable et à son amélioration continue. Pour y arriver, la concertation, la coopération et le partenariat entre tous les acteurs concernés sont indispensables à la concrétisation sur le terrain de gestes ayant un impact réel.

Des travaux d'élaboration d'un plan stratégique de développement durable sont déjà entamés. Les prochaines grandes étapes pour y arriver :

- **Adapter nos actions à la nouvelle stratégie gouvernementale et au Plan climat Montréal.**
- **Réaliser une démarche de consultation** afin d'établir le cadre sur lequel s'appuiera le processus du développement du plan stratégique 2023 – 2028 en DD pour le CHU Sainte-Justine.
- **Prioriser les actions** à mettre en œuvre selon les collaborations et les disponibilités des partenaires internes et externes.
- **Réaliser un bilan des gaz à effet de serre** en collaboration avec Synergie Santé environnement.
- **Déployer des Comités verts** au sein des diverses équipes du CHU Sainte-Justine.
- **Identifier des indicateurs pertinents, uniformes et de qualité** permettant d'évaluer l'avancement, le résultat, le rendement et l'impact des actions.

Baucoup de travail et d'efforts seront donc consacrés à amener encore plus loin l'engagement de tous les membres de l'organisation en DD. La responsabilité face au DD est tant au niveau institutionnel, qu'à un niveau collectif et individuel. Des stratégies pour faire connaître la démarche organisationnelle actuelle, pour mobiliser et encourager les équipes et les membres du personnel à poser des gestes, seront déployées au cours de la prochaine année. Chaque geste compte pour transformer durablement le CHU Sainte-Justine, y compris les petits gestes du quotidien !

ANNEXE

ORIENTATIONS ET OBJECTIFS

Huit orientations de la Stratégie gouvernementale 2015-2020 pour le développement durable.



01. Renforcer la gouvernance du développement durable dans l'administration publique.



05. Améliorer par la prévention la santé de la population.



02. Développer une économie prospère d'une façon durable - verte et responsable.



06. Assurer l'aménagement durable du territoire et soutenir le dynamisme des collectivités.



03. Gérer les ressources naturelles de façon responsable et respectueuse de la biodiversité.



07. Soutenir la mobilité durable.



04. Favoriser l'inclusion sociale et réduire les inégalités sociales et économiques.



08. Favoriser la production et l'utilisation d'énergies renouvelables et l'efficacité énergétique en vue de réduire les émissions de gaz à effet de serre.



DÉVELOPPEMENT
DURABLE



CHU
Sainte-Justine
Le centre hospitalier
universitaire mère-enfant

Université
de Montréal