

LE DÉVELOPPEMENT DURABLE AU CHU SAINTE-JUSTINE

RAPPORT D'ACTIVITÉS 2019-2022



DÉVELOPPEMENT
DURABLE



CHU
Sainte-Justine
Le centre hospitalier
universitaire mère-enfant

Université
de Montréal

Rédaction

Sabrina Ourabah
Coordonnatrice de la démarche DD

Collaboration et révision

Martine Fortier
Coresponsable de la démarche DD

Marie-Claude Lefèbvre
Coresponsable de la démarche DD

Éric Thibeault
Conseiller en environnement

Emilie Trempe
Conseillère en communication

Design graphique

Laurie-Jane Cloutier-Gagnon

Publication : Avril 2022

Toute reproduction d'un extrait quelconque de ce document, par procédé mécanique ou électronique, y compris la microreproduction, est strictement interdite sans l'autorisation écrite du CHU Sainte-Justine.

© CHU Sainte-Justine, 2022, Tous droits réservés

Tous les textes et images de ce document sont la propriété du CHU Sainte-Justine.

Vous pouvez joindre l'équipe du développement durable par courriel à developpement.durable.hsj@ssss.gouv.qc.ca

TABLE DES MATIÈRES

Message du Comité de pilotage	4
La démarche au CHU Sainte-Justine	5
Le bilan des réalisations	8
Volet 1 Gestion de projet	9
Volet 2 Engagement et communication	10
Volet 3 Soins durables	12
Volet 4 Mobilité durable	13
Volet 5 Gestion de l'eau, qualité de l'air, énergie	15
Volet 6 Aménagement des espaces extérieurs	17
Volet 7 Gestion des matières résiduelles	19
Volet 8 Approvisionnement durable	21
Volet 9 Équité et qualité de vie	23
Pour la prochaine année	25



MESSAGE DU COMITÉ DE PILOTAGE

Prendre le temps de dresser ce bilan nous a permis de réaliser l'importance des diverses pratiques et mesures en développement durable mises en place au CHU Sainte-Justine depuis plusieurs années. Celles-ci sont et demeurent en constante évolution. En 2019, un nouveau tournant a été pris avec la mise en œuvre d'une structure de travail et l'implication d'une équipe dédiée, permettant ainsi de gérer et de coordonner l'ensemble des actions de manière plus intégrée. Faire du CHU Sainte-Justine un leader en développement durable implique non seulement de se préoccuper des impacts environnementaux de nos pratiques, mais également de se soucier d'une utilisation efficiente de nos ressources et du mieux-être et de la qualité de vie au travail du personnel. C'est en considérant ces trois composantes indissociables, soit l'environnement, l'économie et l'aspect social que notre établissement se positionne dans une transformation durable. Cela se traduit par différents volets tels que la mobilité des employés, la gestion des matières résiduelles, les soins, l'approvisionnement ou encore, le mieux-être au travail.

Le CHU Sainte-Justine a entamé et poursuit cette transformation pour continuer à offrir une qualité de soins et de services à notre communauté. C'est un effort qui incombe à chacun de nous, tant à travers nos gestes quotidiens, nos pratiques cliniques et la gestion de nos environnements. Il faut souligner la rigueur avec laquelle les équipes poursuivent le déploiement des actions. Malgré le contexte de pandémie que nous avons traversé au cours des deux dernières années, la mobilisation a toujours été manifeste. Et même si certains élan ont été réfrénés, plusieurs initiatives ont été accélérées, telles que le télétravail ou encore la télésanté, des mesures qui favorisent notamment la mobilité durable.

C'est avec fierté que nous vous présentons la première édition du rapport en développement durable du CHU Sainte-Justine, qui met de l'avant les actions menées au cours des trois dernières années financières.



Sabrina Ourabah
Coordonnatrice démarche DD



Martine Fortier
Co-responsable démarche DD



Éric Thibeault
Conseiller en environnement



Marie-Claude Lefebvre
Co-responsable démarche DD

© CHU Sainte-Justine (Stéphan Ballard)

LA DÉMARCHE AU CHU SAINTE-JUSTINE

UN EFFORT COLLECTIF

La *Loi sur le développement durable* du Québec, adoptée en 2006, établit un cadre de gestion pour tous les ministères et organismes du gouvernement. Cette loi engage le gouvernement à adopter une Stratégie de développement durable, applicable à tous les ministères et à un nombre important d'organismes. Dans ce contexte, le ministère de la Santé et des Services sociaux (MSSS), à travers un **Plan d'action en développement durable**, a identifié les actions à mettre en place afin de collaborer à l'atteinte des objectifs gouvernementaux de la stratégie.

Pour contribuer à l'effort gouvernemental en développement durable (DD), les établissements de santé sont encouragés à adopter une démarche en ce sens et sont assujettis à **trois obligations**. Au CHU Sainte-Justine, elles ont été mises en place dès 2019 :

- Intégration du développement durable au cahier des charges.
- Adoption d'une politique et plan d'action en développement durable.
- Mise en place d'un cadre de gestion et de comités en développement durable.

UN CHU ENGAGÉ

Dès 2019, le CHU Sainte-Justine s'est engagé dans une démarche concertée. Plusieurs initiatives, visant à mettre en place les meilleures pratiques pour créer un environnement sain pour tous, ont ainsi vu le jour.

En 2020, le CHU Sainte-Justine a mis à jour sa politique de développement durable afin d'être en cohérence et de répondre à l'effort gouvernemental et aux actions du MSSS en ce sens. Ainsi, l'établissement poursuit sa démarche d'amélioration continue en développement durable, de manière globale et intégrée à l'ensemble de ses activités.

Selon la *Loi sur le développement durable* du Québec, « le développement durable s'appuie sur une vision à long terme qui prend en compte le caractère indissociable des dimensions environnementale, sociale et économique des activités de développement ».

Au CHU Sainte-Justine, le but est de garantir une qualité de soins et de services à long terme à la clientèle et aux employés de l'organisation, en considérant les trois dimensions et en se concentrant notamment sur :

- Une utilisation efficace des ressources et des approvisionnements responsables.
- Des activités et des pratiques minimisant les impacts environnementaux.
- Des actions visant à favoriser les habitudes de vie et le bien-être pour limiter les risques sur la santé.

UNE DÉMARCHE INTÉGRÉE

Le CHU Sainte-Justine s'est doté d'une structure de gouvernance en développement durable en mettant sur pied :

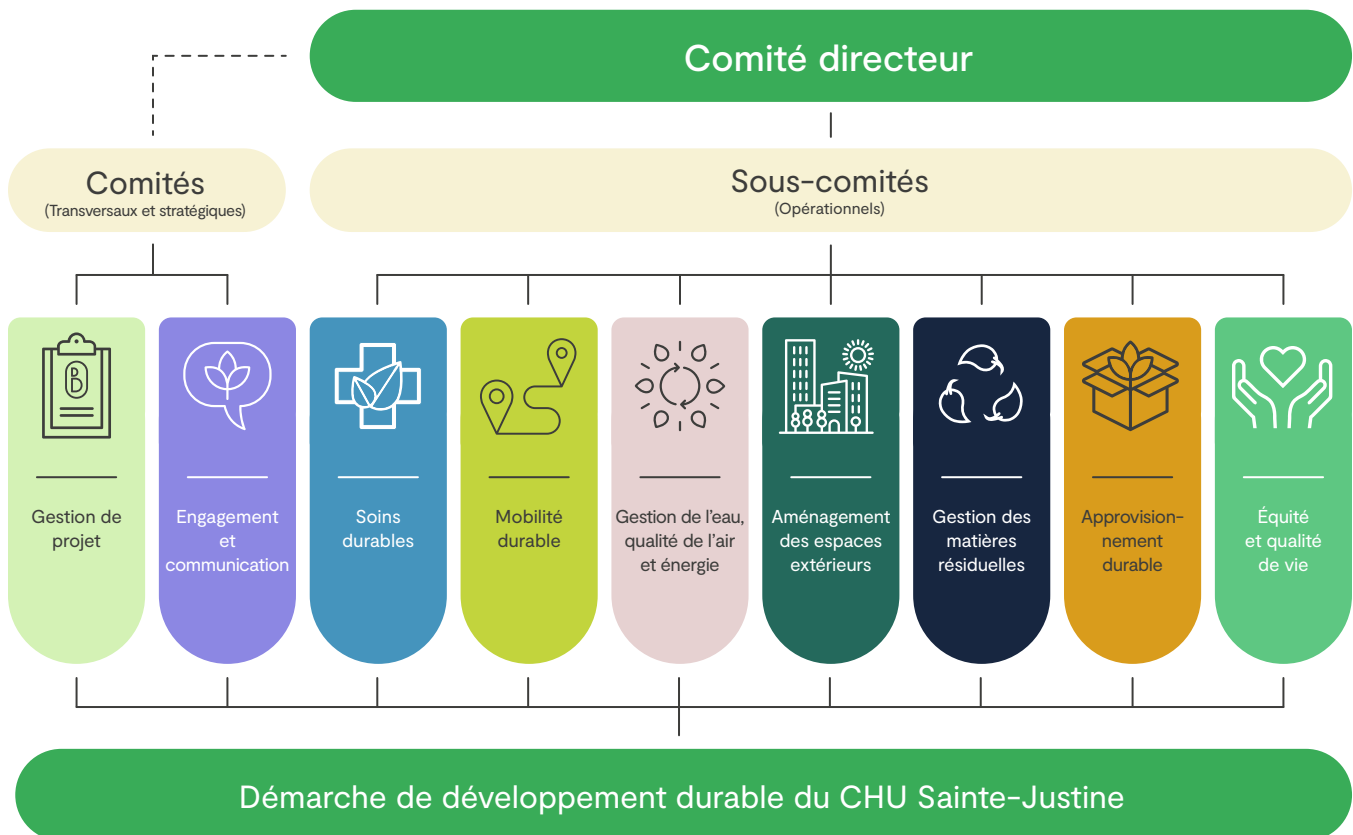
- Un comité directeur, regroupant des membres des différentes directions parties prenantes de la politique de développement durable du CHU Sainte-Justine, et ayant pour mandat d'assurer le suivi du déploiement de la politique et du bon déroulé des actions qui en découlent.
- Un comité de pilotage, qui s'assure d'effectuer le suivi de l'état d'avancement des travaux et la reddition de comptes, de planifier le comité directeur, tout en formulant des recommandations en lien avec les enjeux rencontrés.

Une structure de découpage de projet a également été développée en 2020, basée sur le GESTRED et la stratégie gouvernementale :

Cette structure vise deux objectifs :

- › Faire du CHU Sainte-Justine un leader du développement durable dans le réseau de la santé.
- › Contribuer à réduire la quantité de GES émis en visant un objectif de carboneutralité d'ici 2050.

La structure couvre neuf volets répartis ainsi :



UNE MOBILISATION DES ÉQUIPES

À ce jour, plusieurs équipes sont mobilisées pour le déploiement et le suivi des différents volets de la démarche, de manière intégrée et cohérente, afin de consolider les mesures en place et d'optimiser ou d'en mettre de nouvelles en œuvre.

Différents moyens sont mis en place :

- Une structure de travail.
 - › Mandat et composition des comités.
 - › Mobilisation des experts afin de siéger sur les différents comités.
 - › Rencontre des différents comités.
- Un plan d'action intégré couvrant les neuf volets.
 - › Suivi des livrables par volet avec une mise à jour trimestrielle.

LE BILAN DES RÉALISATIONS

Avril 2019 – Mars 2022





VOLET 1

GESTION DE PROJET

Objectif

Effectuer le suivi de l'état d'avancement des travaux et la reddition de comptes, formuler des recommandations en lien avec les enjeux rencontrés et planifier les rencontres du comité directeur.

- Mise en place du comité de pilotage avec tenue de rencontres mensuelles pour assurer l'état d'avancement du dossier.
- Élaboration et mise à jour de la politique en développement durable (2020) après consultation des différentes instances et directions du centre hospitalier mère-enfant.
- Coordination et animation du comité directeur avec tenue de rencontres trimestrielles permettant un suivi du plan d'action par volet.
- Développement et suivi du plan d'action intégré de la démarche.
- Reddition de compte :
 - › Élaboration du portrait des activités au CHU Sainte-Justine à travers la grille diagnostique du MSSS (2019 et 2022).
 - › Section sur le développement durable dans le rapport annuel de gestion du CHU Sainte-Justine.
- Soumission de projets auprès de donateurs en collaboration avec la Fondation du CHUSJ et vigie des appels à projets.
- Participation aux comités nationaux et régionaux :
 - › Réseau des répondants en DD.
 - › Groupe d'accompagnement-conseil du RSSS.
 - › Comité Inter-entreprises de Côte-des-Neiges.

Contribue à l'orientation gouvernementale



01. Renforcer la gouvernance du développement durable dans l'administration publique.



VOLET 2

ENGAGEMENT ET COMMUNICATION

Objectif

Définir et développer les actions pour promouvoir la politique de développement durable et favoriser le partage de vision et l'engagement organisationnel (collectif) et individuel (personnel) autour de cette vision.

- Conception d'une signature visuelle pour la démarche et création de neuf pictogrammes pour illustrer chacun des volets mis de l'avant dans l'institution. Ces pictogrammes présentent les priorités organisationnelles en un coup d'œil rapide et permettent d'identifier les actions en fonction de leur spécificité.
- Mise en place de stratégies et d'actions de communication pour soutenir différentes actions :
 - › Promotion de la journée « la planète s'invite » le 27 septembre 2019.
 - › Contexte d'urgence de la mobilité en 2019 en prévision des travaux du REM et promotion de la plateforme de covoiturage Netlift.
 - › Mot de la PDG afin de souligner l'engagement de l'organisation et la démarche institutionnelle en développement durable lors de la journée de la terre du 22 avril 2021.



DÉVELOPPEMENT
DURABLE



À noter :

Le contexte pandémique a ralenti les travaux et ce volet a été mis sur pause.

Contribue à l'orientation gouvernementale



01. Renforcer la gouvernance
du développement durable dans
l'administration publique.

> QUELQUES RÉALISATIONS

FAVORISANT L'ENGAGEMENT ET L'ADOPTION DE GESTE ÉCORESPONSABLES AU CHU SAINTE-JUSTINE

Des employés écoresponsables

Pour supporter les actions et démontrer que chaque geste compte: Un **guide pratique de l'employé** présentant les gestes écoresponsables à adopter en milieu de travail a été élaboré.

Des comités verts

Plusieurs comités verts se sont formés de manière volontaire au cours des années. Pour les encadrer, un **guide pratique pour la formation d'un comité vert au sein d'une équipe** au CHU Sainte-Justine a été développé. Ce guide vise à clarifier leur rôle et veiller à la cohérence de leurs actions avec la démarche institutionnelle.

Équipes du CHU Sainte-Justine ayant mis en place un comité vert :



Comité vert du CRME © CHU Sainte-Justine (Pierre Landry)

Quelques exemples de réalisations concrètes des comités verts :

- Introduction du **compostage** au sein de certains services de l'établissement.
- Réduction de la quantité de **plastique utilisée pour l'emballage** dans le secteur de la pharmacie, en changeant notamment le format des sacs utilisés.
- Retrait de toutes les poubelles des bureaux afin de **centraliser le triage des déchets**.
- **Élaboration d'une liste de bonnes idées et astuces** pratiques écoresponsables, envoyée par courriel à l'ensemble des membres du service pour les encourager à adopter de gestes écoresponsables au travail.



VOLET 3

SOINS DURABLES

Objectif

Identifier et mettre en place des recommandations et des initiatives favorisant la durabilité, l'efficacité et la qualité des pratiques et des soins.

- Mobilisation des directions cliniques afin d'identifier des représentants appelés à siéger sur le sous-comité en soins durables.
- Réflexion et clarification de la notion de soins durables afin de se doter d'une définition commune.
- Réalisation de l'état de situation dans l'établissement et balisage afin de:
 - › Documenter les initiatives dans les autres établissements de santé du réseau ainsi que les projets existants au CHU Sainte-Justine favorisant la durabilité des soins.
 - › Se doter d'une définition des soins durables pour notre centre hospitalier.
 - › Identifier les actions à déployer.

De par son mandat de contribuer à l'amélioration de la santé des mères et des enfants, le CHU Sainte-Justine poursuit les efforts requis pour favoriser la durabilité des soins et services offerts et souhaite être à l'avant-garde en innovant et en considérant les résultats de santé par rapport aux trois types d'impact : environnemental, social et économique.

À noter :

En raison de la sollicitation des équipes cliniques dans le contexte pandémique, ce volet a été mis sur pause.

La télésanté au CHU Sainte-Justine... un mode de service durable

La télésanté est en place dans notre centre hospitalier depuis plusieurs années.

Toutefois, le contexte de pandémie a favorisé l'augmentation de son utilisation pour le suivi des patients à distance et a permis un développement rapide de ce mode de service.



Contribue aux orientations gouvernementales

02. Développer une économie prospère d'une façon durable - verte et responsable.



05. Améliorer par la prévention la santé de la population.



07. Soutenir la mobilité durable.



VOLET 4

MOBILITÉ DURABLE

Objectif

Favoriser chez les employés l'utilisation de moyens de déplacement alternatifs à l'utilisation de la voiture en solo pour se rendre au travail.

Mise en place de mesures pour favoriser le covoiturage (2019) (urgence des travaux du REM):

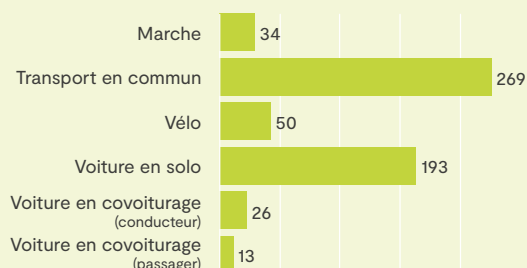
- Entente avec Netlift et déploiement d'une plateforme web, 100 places de stationnement (HEC).
- Projet pilote au CRME avec l'ICM.



État de situation au CHU sainte-Justine (2020):

- Recensement des installations et des ententes de l'établissement pour favoriser les modes de transport alternatifs à l'utilisation de la voiture en solo.
- Sondage sur les habitudes de déplacement des employés (près de 600 répondants) avec rapport et recommandations.

Moyen de déplacement le plus utilisé pour aller au travail avant la crise de la COVID-19



Utilisation du même moyen pour aller au travail depuis la crise de la COVID-19

OUI
73,34 %

NON
26,66 %

Optimisation des mesures favorisant la mobilité durable :

- Étude des scénarios de financement sur les titres de transport collectif.
- Installation de 2 stations de réparation vélos.
- Renouvellement de l'entente avec BIXI.
- Installation d'une station BIXI sur les terrains du CHU Sainte-Justine (printemps 2021).
- Mise à jour de la section Intranet.



© CHU Sainte-Justine (Sabrina Ourabah)



© CHU Sainte-Justine (Stéphane Dedelis)

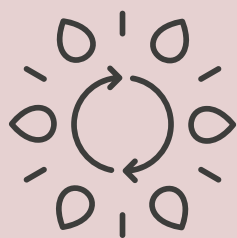
Déploiement des installations pour véhicules électriques :

- Optimisation de la signalisation.
- Installation de 22 places avec prise électrique au CHU Sainte-Justine.

À noter :

Malgré l'avancement des travaux, le contexte pandémique n'a pas favorisé le co-voiturage et l'utilisation du transport en commun chez les employés.





VOLET 5

GESTION DE L'EAU, QUALITÉ DE L'AIR, ÉNERGIE

Objectif

Mettre en place les bonnes pratiques de contrôle et de suivi pour une amélioration de l'efficacité énergétique, tout en s'assurant de la qualité de l'air des bâtiments et d'une gestion efficiente de l'eau.

Gestion de l'eau :

- Identification des opportunités visant la réduction de la consommation d'eau lors des projets de réaménagement et d'activités de maintenance/opération.
- Remplacement des appareils de plomberie au CRME.
- Identification de 25 actions correctives :
16 complétées, 5 en réalisation et 4 non réalisées.
- Compilation des données de consommation d'eau des bâtiments du CHU Sainte-Justine (bilan annuel).

Contrôle de la qualité de l'air :

- Réalisation du programme d'entretien préventif des systèmes électromécaniques.
- Suivi en continu de la qualité de l'air.
- Prise de lecture de CO₂ dans les locaux avec ou sans ventilation mécanique.
- Mise en plan du type de ventilation/climatisation de nos trois sites.

Gestion de la consommation énergétique :

- Création d'un poste de conseiller en gestion énergétique.
- Calcul des bilans énergétiques et des émissions de GES pour nos trois sites.
- Identification des mesures à implanter pour diminuer nos émissions de GES et de consommation énergétique.
- Début de l'élaboration d'un plan directeur pour atteindre les cibles de réduction de notre secteur d'activités.

Contribue aux orientations gouvernementales



03. Gérer les ressources naturelles de façon responsable et respectueuse de la biodiversité.

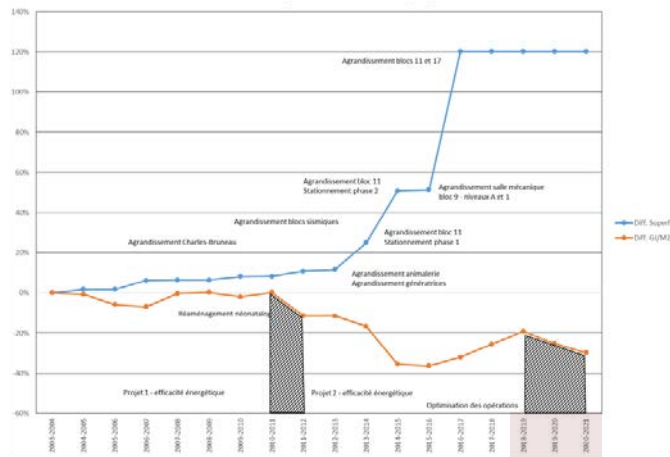


08. Favoriser la production et l'utilisation d'énergies renouvelables et l'efficacité énergétique en vue de réduire les émissions de gaz à effet de serre.

> QUELQUES DONNÉES

- Depuis 2003 : évolution de la superficie de 120 % avec diminution d'énergie de 30 %.
- Durant les 3 dernières années financières : même superficie avec diminution d'énergie de 10 %.

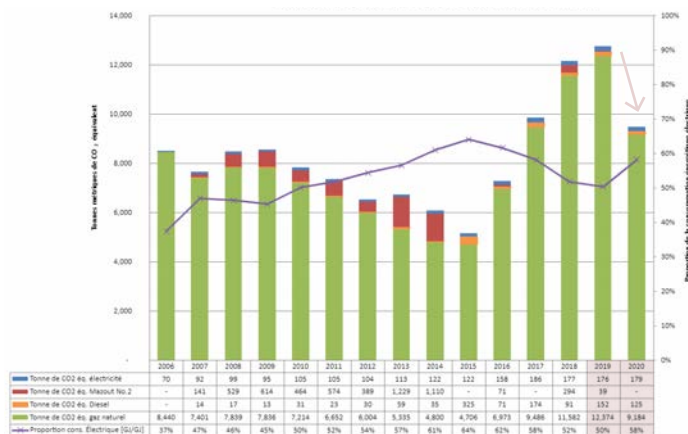
Évolution des superficies vs densité énergétique - HSJ



Année	Superficie	Différence densité énergétique
2018-2019	266507,63	-19,19 %
2019-2020	266507,63	-25,26 %
2020-2021	266507,63	-29,86 %

- Diminution de l'émission absolue de GES entre 2019 et 2020.

Émission absolues de GES en CO₂ équivalent annuel





VOLET 6

AMÉNAGEMENT DES ESPACES EXTÉRIEURS

Objectif

Coordonner les aménagements extérieurs dans le but de diminuer l'impact environnemental et de déployer des espaces thérapeutiques.

- Mise en place du **sous-comité**.
- Aménagements extérieurs réalisés avec intégration d'éléments visant la **réduction des îlots de chaleur** aux endroits suivants :
 - › Stationnement 6 au CHU Sainte-Justine;
 - › Terrains du Technopôle en réadaptation pédiatrique au CRME;
 - › Aménagement du jardin Intermède par les équipes des installations matérielles.
- Intégration de normes environnementales (LEED) dans l'aménagement des bâtiments :
 - › Technopôle en réadaptation pédiatrique au CRME;
 - › Grandir en santé.



© CHU Sainte-Justine (Stéphane Daraïche)

Contribue à l'orientation gouvernementale



06. Assurer l'aménagement durable du territoire et soutenir le dynamisme des collectivités.

Le Technopôle en réadaptation pédiatrique au CRME inauguré en avril 2019 : Certifié LEED v4 pour le noyau et l'enveloppe, niveau Argent.

- Au plan écoénergétique : réduction de la consommation d'énergie de l'ordre de 30 %.
- Plusieurs stratégies écologiques dont :
 - › sélection de matériaux sur la base de déclarations environnementales et de déclarations sanitaires de produits ;
 - › section de toit vert ;
 - › gestion des eaux de pluie au moyen d'un bassin filtrant ;
 - › plantation de 75 arbres ;
 - › aménagement paysager contribuant à la réduction du phénomène d'îlot de chaleur.



© CHU Sainte-Justine (Stéphane Dedelis)



VOLET 7

GESTION DES MATIÈRES RÉSIDUELLES

Objectif

Mettre en place des mesures pour assurer une saine gestion des matières résiduelles générées, en favorisant à la fois les environnements physiques et les comportements individuels écoresponsables.

RÉALISATIONS :

- **Réalisation de l'état de situation (2020)** : identification des améliorations possibles à apporter aux pratiques et mesures en place.
- **Prise de connaissance de la revue législative (2021)** : identification des actions à prioriser selon nos obligations légales.
- **Rédaction et mise à jour de politiques et de procédures :**
 - › Résidus électroniques ;
 - › Produits chimiques.
- **Amélioration des programmes de gestion des matières résiduelles déjà en place :**
 - › Papiers confidentiels ;
 - › Carton ;
 - › Piles ;
 - › Standardisation de l'affichage.
- **Déploiement de nouveaux programmes de récupération :**
 - › Compost (grands producteurs) ;
 - › Équipements de réfrigération et climatisation ;
 - › Batteries au plomb.
- **Compilation des données :**
 - › Mise à jour des indicateurs de performance.
- **Acquisition d'équipements :**
 - › Bacs pour papier confidentiel ;
 - › Presse à carton ;
 - › Déchiqueteuse à papier ;
 - › Bacs pour piles ;
 - › Îlots de récupération.

Contribue aux orientations gouvernementales



02. Développer une économie prospère d'une façon durable - verte et responsable.



03. Gérer les ressources naturelles de façon responsable et respectueuse de la biodiversité.



04. Favoriser l'inclusion sociale et réduire les inégalités sociales et économiques.

- **Amélioration du programme de gestion des matières dangereuses d'origine chimique et SIMDUT :**
 - › Mise à jour de la politique.
 - › Élaboration et diffusion du plan de communication.
 - › Déploiement du logiciel Toxyscan.
- **Formation du personnel de l'hygiène et salubrité pour l'utilisation de la :**
 - › Presse à carton ;
 - › Déchiqueteuse industrielle.
- **Élaboration d'une formation en gestion des déchets biomédicaux et mise en ligne sur la plateforme de l'ENA.**
- **Élaboration d'une politique d'événements écoresponsables.**

> QUELQUES RÉALISATIONS ET DONNÉES



En 2020-2021, la gestion des équipements de climatisation et de réfrigération a permis d'éviter le rejet de 75 t. éq. CO₂.

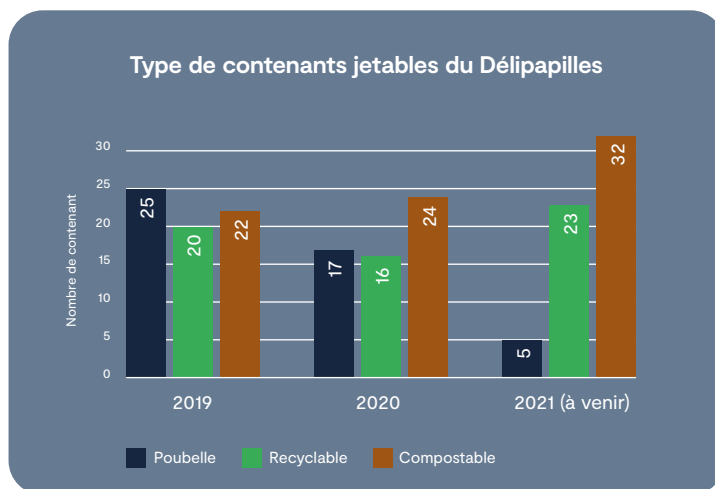


Acquisition d'une balleuse à carton.

© CHU Sainte-Justine
(Éric Thibeault)



Le programme de collecte du compost permet de récupérer 80 tonnes de matières organiques/année.



Service alimentaire :

- Alternatives compostables.
- Achats de vaisselle réutilisable (SAC).



VOLET 8

APPROVISIONNEMENT DURABLE

Objectif

Mettre en œuvre des processus d'acquisition et des pratiques de consommation écoresponsables, qui prennent en considération les impacts sociaux, économiques et environnementaux.

RÉALISATIONS :

- Réalisation du **baromètre** en lien avec l'approvisionnement écoresponsable au CHU Sainte-Justine afin d'établir les pistes d'amélioration.
- Intégration de **critères de développement durable dans la politique en approvisionnement** et dans la procédure d'appels d'offres du CHU Sainte-Justine.
- Optimisation de **l'achat de produits biologiques** et locaux et révision des menus proposés dans les aires de restauration avec une **augmentation de l'offre alimentaire végétarienne**.

À noter :

Le contexte de pandémie a ralenti les travaux, impactant les chaînes d'approvisionnement et les équipes en charge. Ce volet a été mis sur pause pendant plusieurs mois.



Contribue aux orientations gouvernementales

02. Développer une économie prospère d'une façon durable - verte et responsable.



04. Favoriser l'inclusion sociale et réduire les inégalités sociales et économiques.

> QUELQUES RÉALISATIONS ET DONNÉES

Une entente du Service alimentaire avec des producteurs locaux a été signée afin d'offrir des légumes biologiques à l'ensemble du personnel, des patients et des visiteurs.



L'équipe du service alimentaire du CHU Sainte-Justine à la rencontre des membres de la coop de solidarité les Jardins du pied de céleri (juin 2019) © Myriam Baril Tessier



Augmentation du ratio de dépenses du CHU Sainte-Justine en aliments locaux et biologiques.

Ratio des dépenses en aliments					
Cote local *	2016-2017	2017-2018	2018-2019	2019-2020	2020-2021
100	17 %	29 %	25 %	28 %	26 %
50	23 %	24 %	25 %	25 %	33 %
25	5 %	5 %	6 %	5 %	3 %
TOTAL	45 %	57 %	55 %	57 %	62 %

*Aliment local: aliment produit ou transformé ou emballé au Québec



Achats chez des producteurs maraîchers bio-locaux.

Achats bio-locaux	
Année	Montant d'achats
2018	9 830 \$
2019	15 130 \$
2020	22 700 \$
2021	36 960 \$



VOLET 9

ÉQUITÉ ET QUALITÉ DE VIE

Objectif

Mettre en place, à l'intention de l'ensemble des employés du CHU Sainte-Justine, des actions contribuant à maintenir un milieu de soin et de travail sain, à travers des mesures sociales, culturelles et qui favorisent les saines habitudes de vie.

RÉALISATIONS:

- Bonification de certaines mesures pour favoriser un milieu de travail sain pour les employés du CHU Sainte-Justine et du CRME:
 - › Offre de services du Programme Mieux-Être pour les employés;
 - › Aménagement de la salle de repos du 8^e étage du CHU Sainte-Justine selon les besoins des employés;
 - › Optimisation de l'accès à des outils et ressources à travers le déploiement de la plateforme numérique Carrefour Mieux-Être.
- Réflexion et clarification du volet «équité et qualité de vie» afin d'être en cohérence et en arrimage avec l'ensemble des actions de l'établissement et d'adapter les mesures au contexte de télétravail.
- Réalisation de l'état de situation et balisage pour:
 - › documenter des initiatives en promotion de la culture existante;
 - › définir la culture au CHU Sainte-Justine;
 - › identifier des facteurs facilitants pour l'implantation d'une offre d'activités culturelles pour les employés.

À noter:

Le contexte de pandémie a ralenti les travaux, en raison des mesures sanitaires et de l'implantation du télétravail, amenant une réflexion et une adaptation des actions à mettre en place visant à favoriser un milieu de travail sain.



Contribue aux orientations gouvernementales

04. Favoriser l'inclusion sociale et réduire les inégalités sociales et économiques.



05. Améliorer par la prévention la santé de la population.

> QUELQUES RÉALISATIONS

FAVORISANT UN MILIEU DE TRAVAIL SAIN PAR LA PROMOTION DES SAINES HABITUDES DE VIE



Accompagnements personnalisés :

- Hémato-oncologie : atelier culinaire pour les employés.
- Fondation du CHU : conférence nutrition et séance de méditation.

© CHU Sainte-Justine (Marie-Claude Charette)

Défi énergie



Défi énergie 2021 sur LIFT session :

- Participation de 1 000 employés au défi visant à favoriser la pratique de l'activité physique.

Carrefour mieux-être



Déploiement d'applications sur le mieux-être notamment en contexte de télétravail.

- Lifespeak et SynerVie.

MERCI

Activités de reconnaissance.

- Distribution de bouteilles réutilisables, distribution de douceurs, activités gratuites : activité physique, massage, etc.



Réaménagement d'une salle de repos.

© CHU Sainte-Justine (Stéphany Gauthier)

POUR LA PROCHAINE ANNÉE

Quelles sont les perspectives de développement durable pour les prochains mois? Consolider et optimiser des mesures déjà bien ancrées dans l'organisation qui touchent à la fois la mobilité des employés, la lutte contre les îlots de chaleur et aussi la gestion de l'énergie et de l'eau afin de contribuer à diminuer les impacts environnementaux, sociaux et économiques au CHU Sainte-Justine.

Beaucoup de travail et d'efforts seront consacrés à amener encore plus loin l'engagement de tous les membres de l'organisation en développement durable. La responsabilité face à cet enjeu est tant au niveau institutionnel, que collectif et même individuel. Afin de mobiliser et encourager les équipes et les employés à poser des gestes concrets, des stratégies pour faire connaître la démarche organisationnelle actuelle seront déployées au courant de la prochaine année. Il faudra aussi s'assurer que les procédures découlant d'obligations légales touchant, entre autres, les approvisionnements responsables soient mieux appliquées. Des actions sont aussi prévues afin d'intensifier les gestes écoresponsables au travail, tels que le tri des matières résiduelles produites par les activités de l'établissement.

D'autres réflexions, déjà entamées en 2021, conduiront les équipes à innover dans certains domaines, comme par exemple : les pratiques favorisant l'implantation et le renforcement des soins durables au CHU Sainte-Justine et une offre de services en lien avec les arts et la culture, pour favoriser le mieux-être en milieu de travail. Des sous-comités seront mis en place afin de s'atteler à ces volets en collaboration avec les différentes équipes.

Confucius disait « *Celui qui déplace une montagne commence par déplacer de petites pierres* ». C'est dans ce sens que l'ensemble des efforts déjà déployés et des actions également entrepris devra perdurer, avec une vision à long terme : celle de faire du CHU Sainte-Justine un leader en développement durable.



ANNEXE

ORIENTATIONS ET OBJECTIFS

Huit orientations de la Stratégie gouvernementale 2015-2020 pour le développement durable.



01. Renforcer la gouvernance du développement durable dans l'administration publique.



02. Développer une économie prospère d'une façon durable - verte et responsable.



03. Gérer les ressources naturelles de façon responsable et respectueuse de la biodiversité.



04. Favoriser l'inclusion sociale et réduire les inégalités sociales et économiques.



05. Améliorer par la prévention la santé de la population.



06. Assurer l'aménagement durable du territoire et soutenir le dynamisme des collectivités.



07. Soutenir la mobilité durable.



08. Favoriser la production et l'utilisation d'énergies renouvelables et l'efficacité énergétique en vue de réduire les émissions de gaz à effet de serre.



DÉVELOPPEMENT
DURABLE



**CHU
Sainte-Justine**
Le centre hospitalier
universitaire mère-enfant

Université 
de Montréal