



**CHU
Sainte-Justine**
Le centre hospitalier
universitaire mère-enfant
Université
de Montréal



Description des services

CHU Sainte-Justine
Octobre 2025

INTRODUCTION

Le CHU Sainte-Justine se distingue par la richesse et la diversité de ses services cliniques, conçus pour répondre aux besoins complexes et évolutifs des enfants, des adolescents et des mères. Ce document vise à présenter l'éventail complet des soins offerts en hospitalisation et en ambulatoire, illustrant l'expertise multidisciplinaire et l'évolution de l'offre de service basée sur les besoins des clientèles desservies.

Des unités d'hospitalisation spécialisées aux cliniques externes de suivi, en passant par les services d'urgence, de diagnostic, de réadaptation et de soutien psychosocial, chaque volet de notre offre de soins et services contribue à un parcours patient cohérent, sécuritaire et humain. Cette diversité de services permet une prise en charge globale, allant de l'intervention aiguë à l'accompagnement à long terme, dans un environnement adapté aux réalités mères-enfants.

En mettant en lumière cette gamme étendue de services, nous souhaitons démontrer notre engagement envers l'excellence clinique, la continuité des soins et l'amélioration constante de l'expérience patient.

Table des matières

INTRODUCTION	1
DIRECTIONS CLINIQUES.....	4
DIRECTION CLINIQUE - ORGANIGRAMME	5
DIRECTION DES SOINS INFIRMIERS - ORGANIGRAMME	6
DIRECTION MÉDICALE ET DES SERVICES PROFESSIONNELS - ORGANIGRAMME	7
DIRECTION DES SERVICES MULTIDISCIPLINAIRES, DE LA SANTÉ MENTALE ET DU NEURODEVELOPPEMENT - ORGANIGRAMME	8
DIRECTIONS CLINIQUES.....	9
URGENCE.....	9
PLATEAUX HOSPITALISÉS EN SOINS MÉDICAUX PÉDIATRIQUES	9
Unité de soins pédiatriques	9
Unité d'hospitalisation- centre intégré des troubles de la conduite alimentaire (CITCA)	10
Unité de médecine de jour	11
PLATEAUX AMBULATOIRES MULTIFONCTIONS	11
Clinique d'endocrinologie – Maladies métaboliques osseuses (MMO).....	11
Clinique de diversité de genre	12
Clinique de diabète	12
Centre d'infectiologie Mère-enfant (CIME)	12
Clinique de la médecine de l'adolescence	13
Clinique de pédiatrie générale et asthme.....	13
Clinique des maladies infectieuses et santé internationale.....	14
Programme des soins intégrés complexes (PSIC)	14
Clinique d'évaluation en pédiatrie de la maltraitance (CEPM) et Équipe Santé Enfance Jeunesse (ESEJ).....	15
Clinique de la douleur	15
PLATEAUX AMBULATOIRES INVESTIGATION FONCTIONNELLE.....	15
Clinique de gastro-hépatologie.....	15
Clinique de neurologie et laboratoire d'électrophysiologie neurologie.....	16
Clinique de neurochirurgie	17
Clinique de pneumologie et de fibrose kystique	17
Clinique de génétique.....	17
Clinique sciences cardiaques	18
Clinique de dermatologie et d'anomalies vasculaires.....	19
Clinique allergie et immunothérapie orale (CITO)	19
Centre intégré de thérapie extracorporelle (CITE).....	20
Clinique de néphrologie, greffe rénale	20
Clinique d'immunologie - rhumatologie.....	20
PLATEAUX HOSPITALISÉES EN SOINS CRITIQUES, SPÉCIALISÉS ET CHIRURGICAUX	21

Unité soins intensifs pédiatriques	21
Unité des soins critiques.....	22
Unité hospitalière de soins spécialisés et chirurgicaux	22
PLATEAUX AMBULATOIRES INFRASTRUCTURES SPÉCIALISÉES	23
Service chirurgie pédiatrique - Exploration digestive et clinique d'atrésie de l'œsophage	23
Clinique cranio-faciale et fissure palatine.....	23
Clinique de médecine dentaire	24
Clinique de soins buccodentaires en oncologie pédiatrique	24
Clinique d'ophtalmologie	25
Clinique d'oto-rhino-laryngologique (ORL).....	25
Clinique de chirurgie plastie	26
Clinique d'urologie et spina bifida.....	26
Clinique d'orthopédie	27
Clinique et service de traumatologie.....	27
Programmes de greffes d'organes solides	28
PLATEAUX AMBULATOIRES ET HOSPITALISÉS SOINS HÉMATOLOGIQUES ET ONCOLOGIQUES	29
Unité soins hémato-oncologiques.....	29
Cliniques ambulatoires hématologiques et oncologiques	29
Soins palliatifs (Équipe ESPOIR)	30
PLATEAU NÉONATALOGIE ET TRANSPORT NÉONATAL	30
Unités de médecine fœto-maternelle ante et péri partum (UMFMAPP).....	31
Transport néonatal.....	32
Unités d'hospitalisation mère-enfant et gynécologie	33
Clinique ambulatoire mère-enfant - centre intégré de diagnostic prénatal.....	33
Plateau ambulatoire en gynécologie	34
Plateau ambulatoire mère-enfant - obstétrique.....	34
Centre de procréation assistée (CPA)	35
Deuil périnatal	36
SERVICES TRANSVERSAUX et UNITÉS FONCTIONNELLES	37
Département de pharmacie	37
Imagerie médicale	38
UNITÉ FONCTIONNELLE DU BLOC OPÉRATOIRE	38
Clinique préopératoire.....	38
Chirurgie d'un jour (CDJ)	39
Salle de réveil.....	39
Bloc opératoire.....	40
Unité de retraitement des dispositifs médicaux (URDM)	40

SOUTIEN AU RÉSEAU	41
Centre de coordination des activités réseaux (CCAR).....	41
Télésanté	42
Centre de promotion de la santé (CPS).....	42
SERVICE DES ARCHIVES MEDICALES, DES ADMISSIONS, DE L'ACCUEIL DU CRME ET DE LA GESTION DE L'INFORMATION ET DES DOCUMENTS DE L'ETABLISSEMENT CHU SAINTE-JUSTINE (GID)	43
Service des admissions, hôtellerie Cachou et accueil du CRME	43
Gestion de l'information et des documents de l'établissement (GID).....	44
PLATEAUX HOSPITALIERS ET AMBULATOIRES EN SANTÉ MENTALE	45
Unité d'hospitalisation en psychiatrie	45
Centre intégré du réseau en neuro-développement de l'enfant (CIRENE).....	46
SERVICES MULTIDISCIPLINAIRES	47
Service d'orthophonie	47
Service d'inhalothérapie.....	47
Service d'audiologie	48
Service de nutrition clinique	48
Service de physiothérapie.....	49
Service d'ergothérapie.....	50
Service psychoéducation (éducation spécialisée / animation en loisir)	50
Service social et soins spirituels	51
Service des bénévoles.....	52
CENTRE DE RÉADAPTATION MARIE ENFANT	52
PLATEAUX HOSPITALIERS ET AMBULATOIRES EN RÉADAPTATION	52
Regroupement hospitalier et ambulatoire neuro-médico-réadaptation	52
Hébergement et Répît	53
Clinique de médecine physique et réadaptation	54
Cliniques pour la déficience motrice (DMC, TDM, TDC).....	54
Cliniques médicales reliées à la déficience Motrice.....	54
Dysphagie.....	55
Programme de réadaptation en milieu scolaire	56
Programme Déficience Langage (PDL)	57
Programme des maladies neuromusculaires	58
Regroupement des services en médico-réadaptation (AMS et plexus brachial).....	59
PLATEAU DU REGROUPEMENT DES AIDES TECHNIQUES ET TECHNOLOGIQUES	60
Secteur clinique de Positionnement-Mobilité	60
Service d'Aides Techniques (SAT)	60

DIRECTIONS CLINIQUES

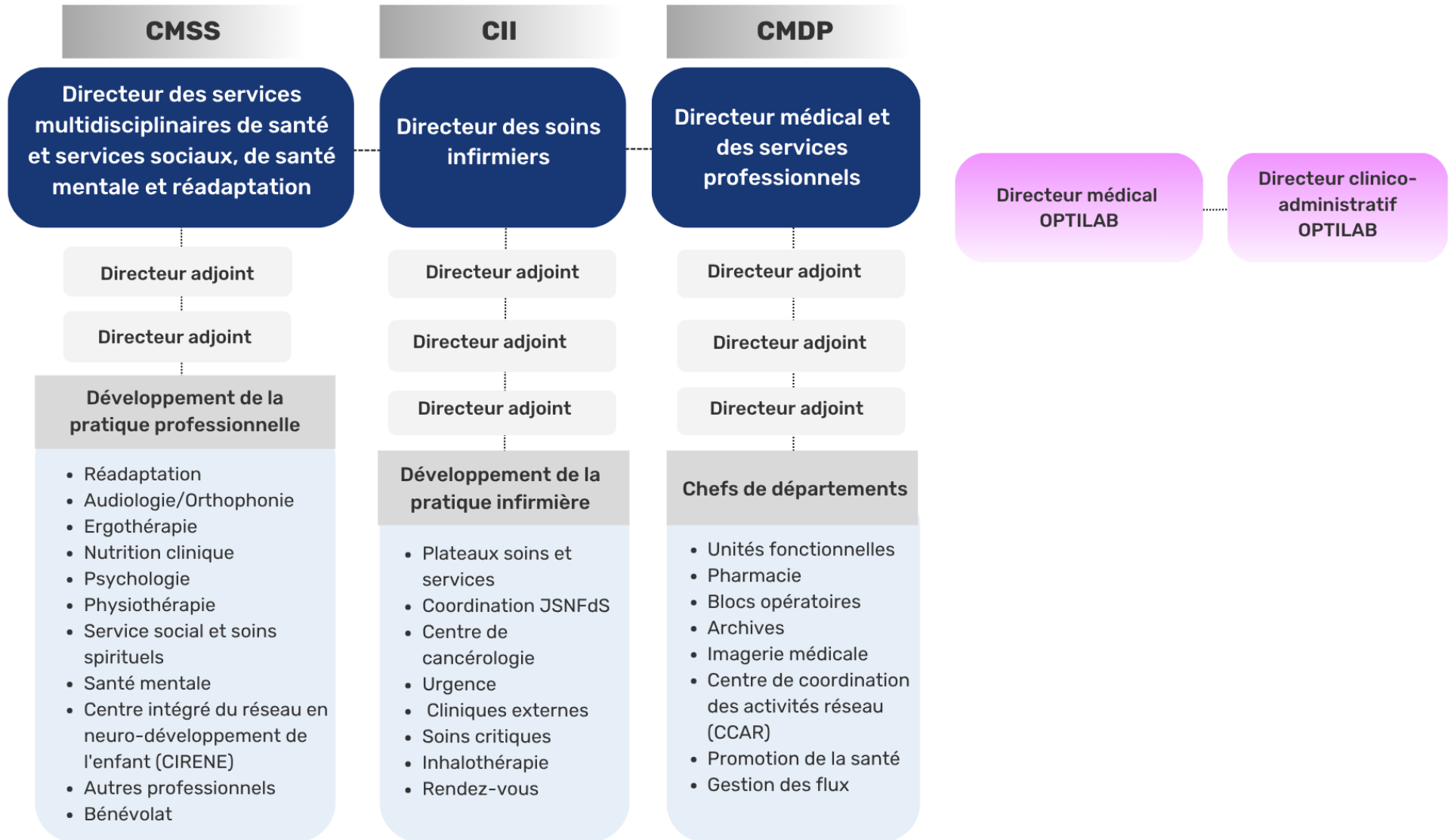
Dans le cadre de notre structure de gouvernance clinique, les soins et services offerts à la clientèle sont regroupés sous trois grandes directions cliniques, qui assurent une gestion intégrée et complémentaire des interventions. Ces directions travaillent en étroite collaboration afin de garantir une approche cohérente, centrée sur les besoins des usagers et la qualité des soins.

- Direction médicale et des services professionnels
- Direction des soins infirmiers
- Direction des services multidisciplinaires, santé mentale et réadaptation

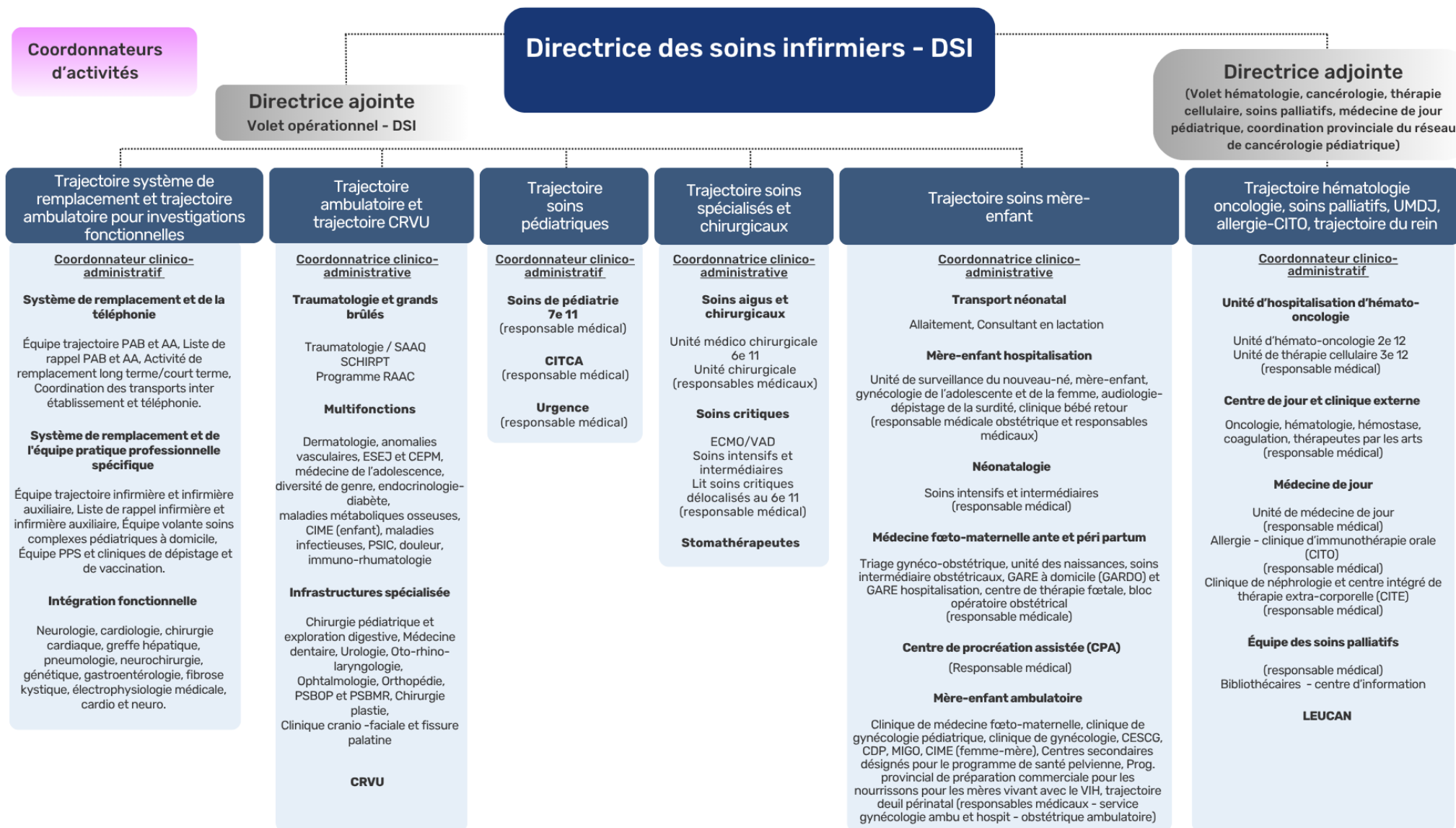
La direction des laboratoires (OPTILAB-CHU Sainte-Justine) assure la gestion des services de biologie médicale et de dépistage, en soutien aux diagnostics et aux traitements. Elle contribue activement à la qualité des soins par la rigueur scientifique et l'innovation.

Cette structure favorise la synergie entre les expertises, la fluidité des parcours de soins et l'amélioration continue des services offerts.

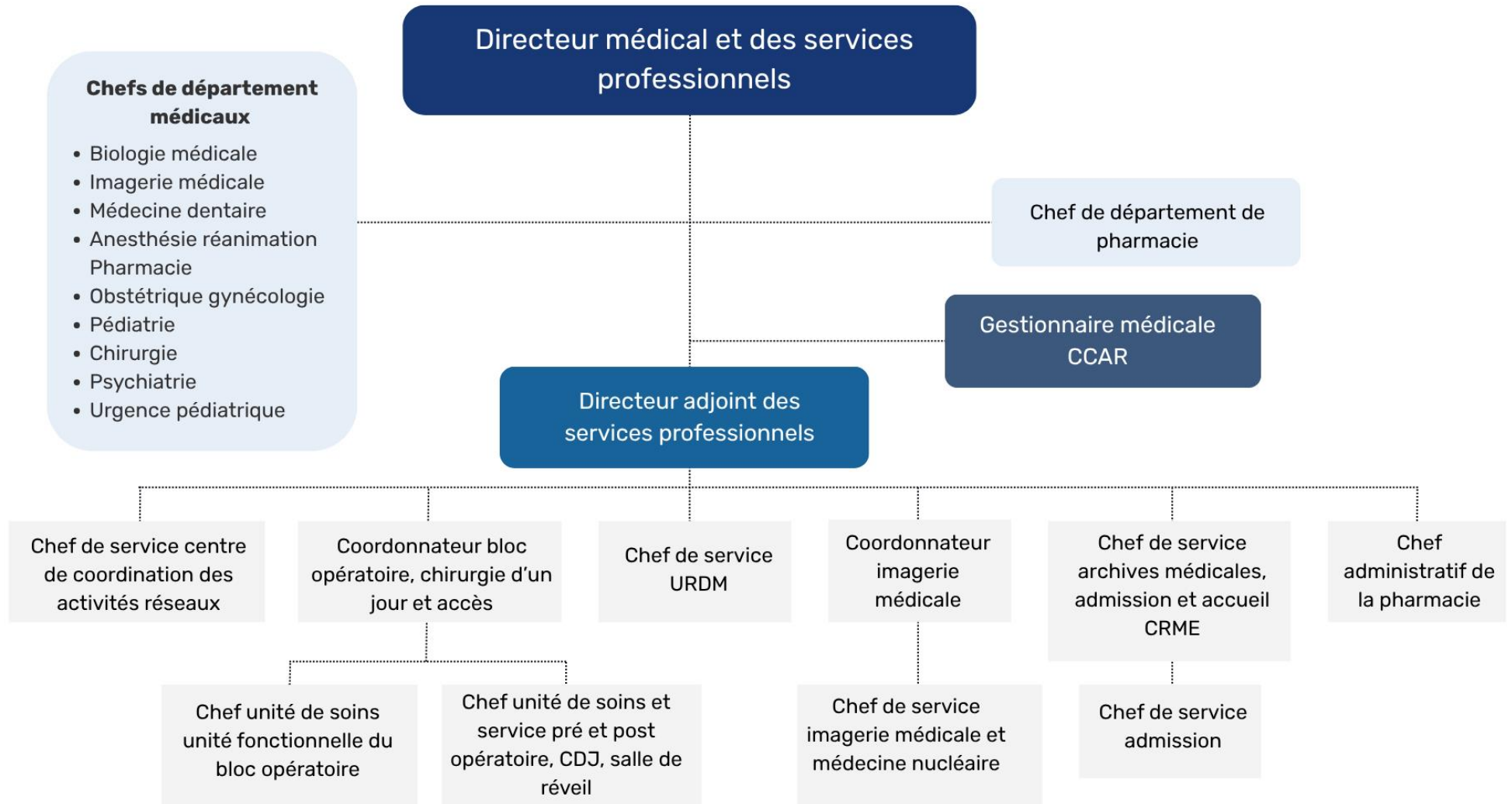
DIRECTION CLINIQUE - ORGANIGRAMME



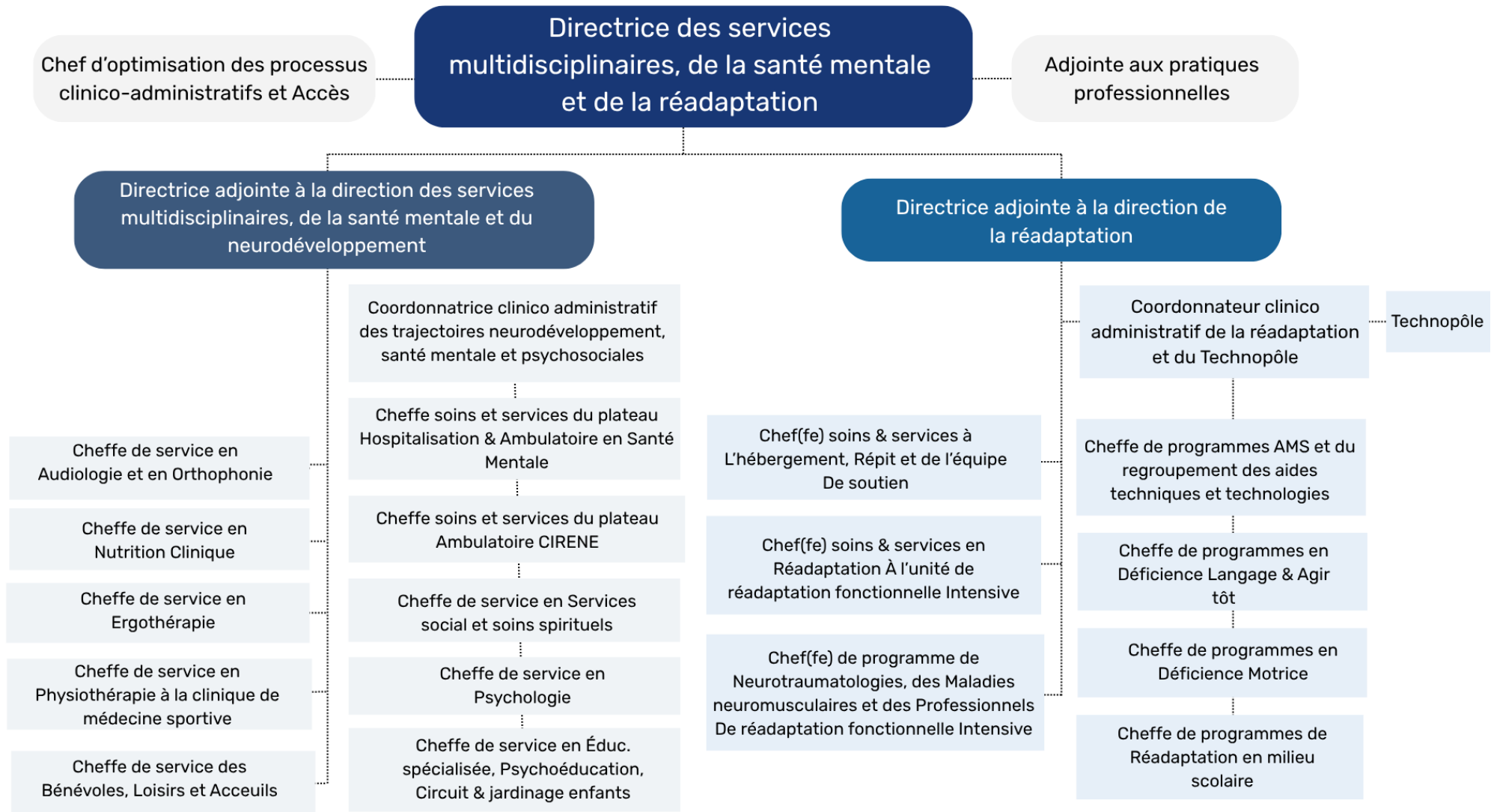
DIRECTION DES SOINS INFIRMIERS - ORGANIGRAMME



DIRECTION MÉDICALE ET DES SERVICES PROFESSIONNELS - ORGANIGRAMME



DIRECTION DES SERVICES MULTIDISCIPLINAIRES, DE LA SANTÉ MENTALE ET DU NEURODEVELOPPEMENT - ORGANIGRAMME



DIRECTIONS CLINIQUES

URGENCE

Chef clinico-administratif
Co gestionnaire médical

Descriptif

L'urgence du CHU Sainte-Justine fournit en tout temps, à chaque personne qui s'y présente pour un problème de santé urgent, les soins et les services de qualité requis par sa condition. Il est reconnu comme centre hospitalier tertiaire spécialisé en pédiatrie et en traumatologie pédiatrique et fortement impliqué dans la réception des patients référés par des transferts interhospitaliers de centres secondaires. Les équipes sont impliqués au sein des équipes de transport

- 15 salles d'examen
- 16 salles d'observation
- 3 salles de réanimation avec possibilité d'installer 4 civières
- 2 salles de chirurgie mineure
- 5 civières corridor
- 1 section RAZ (zone d'évaluation rapide)
- 1 salle de décontamination
- Environ 82 500 visites par année, en saison scolaire (octobre à juin), de 250 à 300 visites par jour et en saison d'été (juillet et août), environ 175-200 visites par jour.
- Les principaux motifs de consultation : Cas médicaux : pneumologie, hématologie, urologie, gastrologie, cardiologie, orl, etc.). Cas chirurgicaux et traumatologie (appendicite, invagination, lacération, brûlure, etc.). Cas psychosociaux et psychiatriques.

Membres de l'équipe et répartition

- 62 infirmières
- 26 pédiatres urgentologues, de médecins omnipraticiens, des résidents en spécialisation d'urgence pédiatrique), résidents et externes.
- 20 infirmières auxiliaires
- 2 travailleurs sociaux
- 1 conseillère cadre
- 2 conseillères en soins infirmiers ainsi que
- 2 soutiens cliniques.
- 18 Préposés aux bénéficiaires
- 14 Personnes - volet administratif

PLATEAUX HOSPITALISÉS EN SOINS MÉDICAUX PÉDIATRIQUES

Unité de soins pédiatriques

Chef d'unité de soins
Co gestionnaire médical



Descriptif

Ces unités sont le centre névralgique des hospitalisations pour les enfants et les adolescents qui présentent une affection aiguë en provenance de la salle d'urgence ou d'une clinique ambulatoire ou qui nécessitent des prises en charge répétées pour une maladie chronique.

- 60 lits de médecine pédiatrique (4 postes de 15 lits) ;
- Concentration de maladies infectieuses en plus de la pédiatrie générale. Endroit dédié pour les éventuels cas de COVID-19 et de MRSI ;
- Clientèle de 0 à 18 ans (la moyenne d'âge des patients hospitalisés est entre 3 et 5 ans) ;
- 4 UEC (unités d'enseignement clinique incluant externes, résidents et moniteurs cliniques) : majorité des pédiatres du Québec sont formés ici au CHU Sainte-Justine dans nos UEC ;
- Environ 18 000 jours présences par année, moyenne de 53 lits occupés quotidiennement ;
- La durée moyenne du séjour (DMS) est de 3 à 4 jours.

Membres de l'équipe et répartition

- 1 AIC volet gestion jour-soir-nuit 7 jours /7 pour 60 lits
- 1 AIC volet clinique jour-soir-nuit 7 jours/7 pour 30 lits
- 2 chefs d'unité
- 1 conseillère cadre en soins infirmiers
- 1 conseillère en soins infirmiers
- 1 conseillère soutien clinique
- 15 assistantes infirmière-chefs
- 90 infirmières
- Plus de 30 pédiatres généraux
- 45 infirmières auxiliaires
- 22 préposés aux bénéficiaires
- 10 agents administratifs

* Font aussi parti de l'équipe, 1 agente administrative, 1 technicienne en administration, et des candidates à l'exercice de la profession infirmière (CEPI)

Unité d'hospitalisation- centre intégré des troubles de la conduite alimentaire (CITCA)

Chef d'unité

Co-gestion médical

Descriptif

Le centre intégré de troubles des conduites alimentaires (CITCA) a développé une expertise poussée dans la prise en charge d'enfants et d'adolescents touchés par un trouble de la conduite alimentaire tel que l'anorexie et la boulimie. Il est le centre québécois qui accueille le plus grand nombre de patients chaque année (48% de toute la clientèle québécoise en 2019-2020) ainsi que les patients ayant un niveau de gravité élevé de leur maladie.

Le programme du CHU Ste-Justine se différencie par son approche fondée sur l'alliance thérapeutique avec les patients ainsi que différentes approches soutenues par les données probantes.

- 14 lits d'hospitalisation
- Unité de médecine de jour



Membres de l'équipe et répartition

- 10 infirmières
- 5 pédiatres en médecine de l'adolescence
- Consultant en psychiatrie
- 2 préposés aux bénéficiaires
- 1 travailleuse sociale
- 3 psychologues
- 2 éducateurs spécialisés
- 1 nutritionniste

Unité de médecine de jour

Chef de soins et services

Co-gestionnaire médical

Descriptif

L'Unité de médecine de jour (UMDJ) pédiatrique accueille à la fois les enfants suivis en pédiatrie générale et ceux relevant de la pédiatrie spécialisée, notamment les jeunes patients atteints de maladies chroniques nécessitant des traitements réguliers.

De plus, les deux premiers jours d'enseignement à la famille des patients ayant reçu un à comme objectifs :

- Assurer une gestion optimale de l'accessibilité des soins de jour au maximum de patients dont l'état de santé le requiert ;
- Optimiser le maintien de l'enfant dans son milieu naturel ;
- Minimiser les effets indésirables liés à une hospitalisation, tels que la séparation avec les parents et les infections nosocomiales ;
- Promouvoir le virage ambulatoire ;
- Limiter le passage à l'urgence, le nombre d'hospitalisations et la durée de séjour

PLATEAUX AMBULATOIRES MULTIFONCTIONS

Clinique d'endocrinologie – Maladies métaboliques osseuses (MMO)

Chef clinico-administrative

Responsable médicale pour endocrinologie

Responsable médicale pour MMO

Descriptif

La clinique d'endocrinologie accueille sur consultation des patients avec des problèmes atteints de diverses maladies endocriniennes et métaboliques osseuses. Les principales activités de ce service sont :

- Troubles thyroïdiens ;
- Ambiguïté sexuelle ;
- Tumeurs hypophysaires et programme de l'hormone de croissance ;
- Maladies métaboliques osseuses ;
- Maladies génétiques avec composantes endocriniennes ;
- Répercussions endocriniennes du cancer.

Membres de l'équipe et répartition



- 2 Infirmières
- 2 Ressources en soutien administratif

Clinique de diversité de genre

Chef clinico-administratif
Responsables médicaux (2 Co-gestionnaires)

Descriptif

La clinique de diversité de genre s'adresse à la clientèle de 8 ans et plus ou la clientèle ayant débuté la puberté qui présente un questionnement soutenu dans le temps au niveau de leur identité de genre et qui a été référée par un médecin ou une infirmière clinicienne praticienne spécialisée. Le suivi varie d'un enfant à l'autre selon les besoins du patient.

La clinique de diversité de genre du CHUSJ est la seule clinique multidisciplinaire spécialisée dans un centre hospitalier universitaire pour répondre aux besoins des jeunes Québécois et de leurs familles. La clinique vise aussi à offrir de l'information fiable et basée sur les dernières avancées scientifiques pour prendre toute décision de manière réfléchie et éclairée.

Membres de l'équipe et répartition

L'équipe multidisciplinaire est composée de plusieurs médecins (pédiatre, pédiatres spécialisés en médecine de l'adolescence, endocrinologues, consultante en pédopsychiatrie, consultants en gynécologie) d'une infirmière, d'une psychologue d'une travailleuse sociale et d'une agente administrative.

Clinique de diabète

Chef clinico-administratif
Responsable médical

Descriptif

Une clinique interprofessionnelle (pédiatrie et endocrinologie) qui accueille et prend en charge les enfants et adolescents diabétiques, type 1 et type 2. Les nouveaux diabétiques ne sont plus hospitalisés, sauf à de rares exceptions. Un service de prise en charge et de formation leur est offert en externe en collaboration avec l'équipe de la médecine de jour.

Membres de l'équipe et répartition

- 4 infirmières
- 4 endocrinologues
- 2 pédiatres
- 3 Ressources en soutien administratif

Centre d'infectiologie Mère-enfant (CIME)

Chef clinico-administratif
Responsable médicale

Descriptif

La clinique a pour rôle d'évaluer, de soutenir, de traiter et d'accompagner les familles ayant un diagnostic d'infection congénitale (VIH, enfant exposé au VIH, VHB et VHC en investigation, Zika, Toxoplasmose, Syphilis et CMV). Cette équipe multidisciplinaire est composée de médecins en obstétrique-gynécologie avec une expertise en maladies infectieuses, pédiatres



infectiologues, infirmière, physiothérapeute, ergothérapeute, nutritionnistes, psychologue, pharmacien et toute une équipe de recherche.

Membres de l'équipe et répartition

- 1 infirmière
- 3 ressources en soutien administratif
- 1 préposé aux bénéficiaires

Clinique de la médecine de l'adolescence

Chef clinico-administrative

Responsable médical

Descriptif

La clinique de la médecine de l'adolescence offre des consultations pour les situations de santé suivantes aux patients âgées de 12 à 17 ans :

- Troubles de la conduite alimentaire, service offert en partenariat avec l'équipe de psychiatrie ;
- Évaluation médicale des troubles d'assuétude ;
- Troubles somatoformes et douleurs chroniques ;
- Victimes d'abus sexuels, d'abus physiques ou d'actes criminels et clientèles des centres jeunesse ;
- Maladies chroniques en soutien aux spécialistes (ITS, contraception, problème de fidélité aux traitements, problèmes liés à l'adolescence) ;
- TDAH ;
- Troubles du comportement.

Membres de l'équipe et répartition

- 2 infirmières
- 1 infirmière praticienne spécialisée (IPS)
- 6 pédiatres en médecine de l'adolescence
- 3 ressources en soutien administratif

Clinique de pédiatrie générale et asthme

Chef clinico-administrative

Responsable médicale

Descriptif

La clinique de pédiatrie générale et asthme a développé son expertise par la prise en charge et l'enseignement pour les patients asthmatiques, de la clinique de l'infection urinaire et les troubles alimentaires (retard de croissance, refus alimentaire, obésité morbide). C'est un environnement propice pour la formation des externes et des résidents en médecine familiale. Parmi les services offerts :

- Consultations médicales pour les enfants présentant des maladies courantes, des problèmes de santé complexes ou avec des besoins de soins continus.
- Tests de fonction pulmonaire

Membres de l'équipe et répartition

- 3 infirmières
- Plus de 20 pédiatres



- 1 infirmière auxiliaire
- 1 préposé aux bénéficiaires
- 3 ressources en soutien administratif

Clinique des maladies infectieuses et santé internationale

Chef clinico-administratif
 Responsable médical maladies infectieuses
 Responsable médicale santé internationale

Descriptif

Le service des maladies infectieuses est impliqué dans la gestion des cas complexes, notamment chez les enfants immunodéprimés ou atteints d'infections graves. Il agit également comme centre de référence suprarégional, répondant à de nombreuses consultations téléphoniques provenant d'autres établissements de santé. La clinique des maladies infectieuses offre un service de consultations dans les différents domaines de son expertise et la prise en charge plus spécifique des clientèles. L'équipe joue un rôle central dans la santé internationale notamment dans l'évaluation et la prise en charge d'enfants adoptés à l'étranger ou ayant contracté des maladies infectieuses lors de séjours à l'international. Elle intervient dans ces situations :

- Infections chez les patients avec immunosuppression ;
- Tuberculose ;
- Virus immunodéficience humaine ;
- Antibiothérapie à domicile ;
- Immunisation des clientèles avec un déficit immunitaire ;
- Santé adoption internationale ;

Membres de l'équipe et répartition

- 3 infirmières
- 8 pédiatres infectiologues
- 1 ressource en soutien administratif

Programme des soins intégrés complexes (PSIC)

Chef clinico-administrative
 Responsable médicale

Descriptif

Cette clinique répond à une clientèle qui présente des problèmes complexes partout au Québec : encéphalopathies, patients avec atteinte de plus de trois organes, patients avec besoin de soutien alimentaire ou respiratoire. Le programme vise le maintien à domicile en soutenant les équipes hospitalières en communautés et les familles. Présentement, 179 patients sont suivis par l'équipe du PSIC.

Membres de l'équipe et répartition

- 1 infirmière praticienne spécialisée
- Plus de 10 pédiatres
- 3 infirmières cliniciennes
- 1 ressource en soutien administratif



Clinique d'évaluation en pédiatrie de la maltraitance (CEPM) et Équipe Santé Enfance Jeunesse (ESEJ)

Chef clinico-administrative
Responsables médicaux

Descriptif

Cette clinique offre une expertise multidisciplinaire en évaluation et en prise en charge des enfants victimes d'abus physiques ou sexuels. Ce service déborde de leurs activités cliniques par une présence régulière en cour. Certaines activités de cette clinique sont situées dans les bureaux des Centres jeunesse de Montréal. L'ÉSEJ est sollicitée pour l'évaluation médicale des enfants signalés à la Protection de la Jeunesse de Montréal et contribue à établir s'il y a compromission au plan de santé de l'enfant. Elle permet d'assurer un suivi en attente d'une stabilisation de la situation socio-familiale.

Membres de l'équipe et répartition

- 8 infirmières
- 2 pédiatres
- 1 médecin de famille
- 2 ressources en soutien administratif

Clinique de la douleur

Chef clinico-administrative
Responsables médicaux

Descriptif

La clinique de la douleur est une équipe multidisciplinaire composée d'anesthésistes, de pédiatres, de pédopsychiatres et infirmières cliniciennes qui favorise la gestion de la douleur chronique. L'évaluation initiale vise une compréhension des différents aspects de la vie quotidienne du patient. Les recommandations émises proposent des outils de soulagement de la douleur permettant au patient de reprendre ses activités normales.

Membres de l'équipe et répartition

- 1 IPS
- 3 infirmières
- 1 anesthésiste

PLATEAUX AMBULATOIRES INVESTIGATION FONCTIONNELLE

Clinique de gastro-hépatologie

Chef de soins et services
Responsable médicale

Descriptif

La clinique de gastroentérologie, hépatologie et nutrition offre un service de consultation dans les différents domaines de son expertise et une prise en charge plus spécifique pour les atteintes chroniques :



- Maladies inflammatoires de l'intestin (MII) et colite auto-immune
- Hépatopathies chroniques et programme de greffe hépatique
- Intestin court et insuffisance intestinale
- Anomalies anatomiques du tractus gastro-intestinal et polypose
- Œsophagite à éosinophiles
- Troubles alimentaires, maladies cœliaque, malabsorption
- Troubles de la motilité intestinale : achalasie, pseudo-occlusion
- Troubles gastro- intestinaux fonctionnels
- Pancréatites aiguës et chroniques avec insuffisance pancréatique
- Malformations vasculaires digestives

Explorations :

- Endoscopies digestives diagnostiques ou interventionnelles
- Examen intestinale par vidéocapsule
- Fibro-scan hépatique

Épreuves fonctionnelles :

- Manométrie, impédance, endo-flip, calorimétrie

Membres de l'équipe et répartition

- 5.5 infirmières
- 10 gastro-entérologues,
- 3 hépatologues,
- 4.5 ressources en soutien administratif

Clinique de neurologie et laboratoire d'électrophysiologie neurologie

Chef de soins et services

Responsables médicaux

Descriptif

La clinique de neurologie offre un service de consultation dans les différents domaines de son expertise et une prise en charge plus spécifique aux enfants et adolescents qui présentent :

- Épilepsie (incluant un programme de diète cétoène et de neuromodulation) ;
- Maladies neuromusculaires ;
- Désordres du mouvement ;
- Neurofibromatoses, sclérose tubéreuse de Bourneville ;
- Maladies neuro-immunologiques ;
- Maladies neuro-vasculaires ;
- Clinique de la maladie de RETT ;
- CIRENE (Épilepsie 0 -3 ans et syndrome Gilles de la Tourette)

Épreuves fonctionnelles

- Électrophysiologie : EEG, Vidéo-EEG, EMG, Potentiels évoqués.

Membres de l'équipe et répartition

- 1.8 infirmières
- 2 infirmières praticiennes spécialisées (neuromusculaire et neuro-immunologie)
- 4.6 technologues EPM
- 12 neurologues
- 4 ressources en soutien administratif.



Clinique de neurochirurgie

Chef de soins et services
Responsable médical

Descriptif

La clinique de neurochirurgie offre un service de consultation dans les différents domaines de son expertise et plus spécifiquement aux enfants et adolescents qui nécessitent :

- Chirurgie de l'épilepsie,
- Tumeurs cérébrales ;
- Chirurgie des malformations congénitales ;
- Chirurgie cranio-faciale ;
- Neurotraumatologie et traumatisme médullaire ;
- Radicelle tomie ;

Membres de l'équipe et répartition

- 1 infirmière
- 1 infirmière praticienne spécialisée
- 3 neurochirurgiens
- 1 ressource en soutien administratif

Clinique de pneumologie et de fibrose kystique

Chef de soins et services
Responsables médicaux

Descriptif

La clinique de pneumologie et de fibrose kystique offre des investigations diagnostiques et des soins spécialisés pour les enfants atteints de diverses maladies respiratoires dont :

- Maladies et malformations congénitales ;
- Dysplasie broncho-pulmonaire ;
- Apnée du nourrisson ;
- Asthme complexe et sévère ;
- Désordres du sommeil ;
- Atteinte pulmonaire des maladies systémiques, fibrose kystique ;
- Infections pulmonaires incluant la tuberculose
- Ventilation assistée et oxygénothérapie à domicile ;

Explorations :

- Évaluation complète de la fonction pulmonaire incluant le nouveau-né ;
- Bronchoscopie

Membres de l'équipe et répartition :

- 4.2 infirmières
- 7 Pneumologues
- 3.8 ressources en soutien administratif

Clinique de génétique

Chef de soins et services
Responsable médical



Descriptif

La clinique de génétique offre un service de consultation dans les différents domaines de son expertise et plus spécifiquement aux enfants, adolescents et adultes en âge de procréation qui nécessitent :

- Évaluations diagnostiques : Anomalies chromosomiques, maladies héréditaires
- Évaluations avec condition génétique connue
- Conseil génétique
- Diagnostic prénatal
- Diagnostic et prise en charge des maladies métaboliques héréditaires
- Centre de référence pour la confirmation diagnostique et la prise en charge des enfants référés par le Programme Québécois de Dépistage Néonatal.
- Participation à des cliniques multidisciplinaires

Membres de l'équipe et répartition

- 3 infirmières
- 11 médecins généticiens
- 16 conseillères en génétique
- 1 spécialiste en activités cliniques
- 2 nutritionnistes
- 6 ressources en soutien administratif

Clinique sciences cardiaques

Chef de soins et services
Responsables médicaux

Descriptif

Les services spécialisés au sein du service couvrent les évaluations cardiaques de la période foetale à l'adolescence. Plusieurs cliniques itinérantes sont déployées chaque semaine dans plusieurs établissements de la province. Les différents services offerts sont

- Cardiologie foetale ;
- Génétique des cardiopathies ;
- Chirurgie cardiaque ;
- Troubles du rythme
- Clinique de cardiopathies maternelles et grossesse ;
- Défaillance cardiaque / Transplantation cardiaque
- Hypertension pulmonaire ;
- Clinique de cardiologie et de neuro-développement

Épreuves fonctionnelles :

- Électrophysiologie cardiaque,
- Échographie cardiaque et échographie foetale.
- Hémodynamie diagnostique
- Cathétérisme interventionnel ;

Membres de l'équipe et répartition

- 3.5 infirmières
- 1 IPSP
- 2 infirmières auxiliaires



- 11 Cardiologues
- 9 technologues Echo
- 3 technologues EPM
- 1 technologue assistant chef
- 6.6 ressources en soutien administratif

Clinique de dermatologie et d'anomalies vasculaires

Chef clinico-administrative

Responsable médicale dermatologie

Responsables médicales anomalies vasculaires (3 Co-gestionnaire)

Descriptif

La clinique de dermatologie répond aux différents types de consultations et de prise en charge. Plusieurs cliniques spécialisées se sont développées dont :

- Problèmes cutanés complexes
- École de l'atopie ;
- Épidermolyse bulleuse ;
- Atteinte cutanée associée à des maladies multi-systémiques
- Génodermatose.
- Hémangiomes anomalies vasculaires.

Membres de l'équipe et répartition

- 2 infirmières
- 6 dermatologues
- 1 préposé aux bénéficiaires
- 4 ressources en soutien administratif

Clinique allergie et immunothérapie orale (CITO)

Chef de soins et services

Co-gestionnaire médical

Descriptif

La clinique d'allergie permet d'évaluer l'état des patients susceptibles d'être allergiques à divers facteurs de l'environnement. L'évaluation clinique incluant ou non des tests cutanés ou sanguins sont réalisés. Des tests de provocation alimentaire sont aussi possibles. La clinique d'immunothérapie orale (CITO) du CHU Sainte-Justine a reçu le mandat de développer l'infrastructure clinique et établir les standards de pratique pour permettre le déploiement à l'échelle de la province. L'immunothérapie orale (ITO) est une forme de désensibilisation destinée à traiter les allergies alimentaires. Les principales causes de consultation sont :

- Allergies alimentaires;
- Allergies aux médicaments ;
- Allergies aux animaux,
- Allergies environnementales et aux piqûres d'insectes,
- Désensibilisation orale ou cutanée

Membres de l'équipe et répartition

- 2.6 infirmières
- 6 immunologues ou allergologues
- 1 nutritionniste
- 1 technicienne diététique



- 1.8 ressources en soutien administratif

Centre intégré de thérapie extracorporelle (CITE)

Chef de soins et services
Co-gestionnaire médical

Descriptif

Le Centre Intégré de Thérapie Extracorporelle (CITE) est spécialisé dans les thérapies extracorporelles (TEC) telles que l'aphérèse et l'hémodialyse. Ce centre vise à mutualiser les ressources dédiées à ces techniques tout en maintenant un service de qualité pour les patients. Le CITE offre des traitements pour les patients souffrant d'insuffisance rénale, de maladies métaboliques, d'intoxications, ainsi que des pathologies hématologiques, immunologiques et neurologiques nécessitant des techniques d'aphérèse. Les bénéfices incluent l'amélioration et l'humanisation des soins et le développement d'une pluri expertise clinique.

Clinique de néphrologie, greffe rénale

Chef de soins et services
Co-gestionnaire médical

Descriptif

La clinique externe de néphrologie générale traite les jeunes patients présentant différentes pathologies rénales. Cette clinique intègre les soins en service en greffe rénale en hémodialyse et dialyse péritonéale. Les principales causes rencontrées sont :

- Malformations rénales
- Maladies glomérulaires et tubulaires
- Infections urinaires récidivantes ou complexes
- Insuffisance rénale, dialyse et greffe
- Hypertension artérielle
- Pathologies rénales à dépistage in utéro

Membres de l'équipe et répartition

- 2 infirmières cliniciennes en néphrologie
- 2 infirmières cliniciennes en greffe rénale
- 1 infirmière en dialyse péritonéale
- 6 néphrologues

Clinique d'immunologie - rhumatologie

Chef clinico-administrative
Responsable médical

Descriptif

Le service a développé une expertise unique en maladies auto-immunes et en déficits auto-immuns innés. Les traitements agressifs anti-cancéreux et des maladies inflammatoires aggravent l'immunosuppression et provoquent des déficits immunitaires plus graves. Ces patients sont pris en charge par la clinique Les patients ayant un problème rhumatologique



sont pris en charge par une équipe multidisciplinaire, entre autres avec le support de l'équipe de physiothérapie et de physiatrie. Les principales causes de consultations sont :

- Déficit immunitaire inné ou acquis
- Maladies auto-immunes
- Vasculites
- Maladies inflammatoires musculosquelettiques

Membres de l'équipe et répartition

- 3 infirmières
- 6 immunologues
- 1 ressource en soutien administratif

PLATEAUX HOSPITALISÉES EN SOINS CRITIQUES, SPÉCIALISÉS ET CHIRURGICAUX

Unité soins intensifs pédiatriques

Chef de soins et services

Co-gestionnaire médical

Descriptif

L'unité des soins intensifs pédiatriques (SIP) accueille tous les patients nécessitant des soins médicaux ou chirurgicaux intensifs en raison de la gravité de leur état et une surveillance de la part d'un personnel médical, infirmier et paramédical spécialement formé et utilisant des équipements et des technologies spécialisés. L'unité actuelle est constituée de 32 lits physiques avec 24 lits au permis et un plan de main d'œuvre équivalent. Des chambres d'isolement à pression positive et négative sont disponibles selon les besoins cliniques. Les soins dédiés aux patients avec séjour prolongé sont intégrés à même l'unité des soins intensifs pédiatriques. Les soins et services critiques suivants sont disponibles :

- Polytraumatisés graves et grands brûlés : centre de traumatologie pédiatrique de niveau 1 ;
- Post opératoires : disciplines chirurgicales pédiatriques ;
- Post-opératoires : neurochirurgie et chirurgie cardio-vasculaire
- Greffés hématopoïétiques (GMO) et transplantés d'organes solides ;
- Support cardiaque, respiratoire, hépatique ou rénal extracorporel ;
- Infections systémiques sévères avec ou sans besoin d'isolement ;
- Pathologies complexes et atteinte poly-viscérale ;
- Surveillance infirmière constante et/ou monitoring spécialisé
- Complications maternelles nécessitant une prise en charge en soins intensifs pour stabilisation.

Membres de l'équipe et répartition

- 105 infirmières
- 6.6 infirmières auxiliaires
- 14 médecins intensivistes
- Équipe d'anesthésistes
- 12.2 préposés aux bénéficiaires
- 7.2 agents administratifs et aides de service



* L'équipe inclut aussi 1 ETC de conseillère-cadre en soins infirmiers, ainsi que 1,5 ETC de conseillère en soins.

Unité des soins critiques

Descriptif

L'unité de soins critiques est une entité qui permet d'accueillir une clientèle dont le principal besoin est une surveillance et des soins spécialisés et dont la lourdeur des soins ne peut être assurée par les unités de soins régulières. Les lits de soins critiques (SC) constituent un niveau de soins intermédiaire entre les soins aigus et les soins intensifs. Ils s'adressent à des patients présentant une condition instable mais de risque faible à modéré de décompensation, nécessitant une surveillance accrue et des interventions rapides. Offerts dans l'environnement structuré de l'unité de soins intensifs, les soins critiques permettent une prise en charge adaptée. Ces 4 lits de soins critiques sont situés à même l'unité de soins intensifs pédiatriques

L'unité de lits de soins critiques accueille des patients nécessitant les surveillances suivantes :

- Besoin temporaire de soutien respiratoire non invasif ;
- Troubles du rythme et surveillance hémodynamique post-opératoire ;
- Surveillance neurologique ou en période post-opératoire

Unité hospitalière de soins spécialisés et chirurgicaux

Chefs de soins et services

Co-gestionnaire pédiatrie spécialisée

Co-gestionnaire chirurgie trauma

Descriptif

L'unité de soins spécialisés et chirurgicaux est une unité de soins pédiatriques de 60 lits dédiée à une clientèle de 0 à 18 ans, dont l'indication relève d'une condition chirurgicale ou de médecine spécialisée dont 30 lits sont dédiés à la chirurgie-trauma-brûlés, 15 lits médico-chirurgicaux et 15 lits dédiés aux soins de pédiatrie spécialisée.

Parmi les 15 lits dédiés à la clientèle de pédiatrie spécialisée on compte 6 lits munis de télésurveillance cardiaque pour les patients ayant des pathologies cardiaques avec risque d'arythmies. La télésurveillance cardiaque permet d'assurer une surveillance plus étroite pour les patients hospitalisés à risque d'arythmie ou nécessitant une surveillance à la suite de l'introduction de certains médicaments intraveineux.

Ci-dessous se trouve un aperçu de la clientèle prise en charge sur l'unité de soins aigus spécialisés ou chirurgicaux ;

Soins spécialisés

- Maladies pulmonaires dont FKP ;
- Maladies inflammatoires de l'intestin ;
- Déficit immunitaire ;
- Insuffisance cardiaque incluant les patients avec dispositif d'assistance ventriculaire
- Insuffisance rénale aiguë ou chronique ;
- Greffes d'organe solide
- Troubles épileptiques en investigation

Soins chirurgicaux

- Malformations congénitales abdominales, urologiques, cranio-faciales



- Post-opérateurs d'une chirurgie
- Chirurgie de scoliose ;
- Grands brûlés ;
- Polytraumatisés.

Membres de l'équipe et répartition

- 105 infirmières
- 33,7 infirmières auxiliaires
- 18.8 préposés aux bénéficiaires
- 8.2 agents administratifs

* L'équipe inclut aussi 1 conseillère-cadre en soins infirmiers, 1 conseillère en soins ainsi que 1.4 conseillère soutien clinique.

PLATEAUX AMBULATOIRES INFRASTRUCTURES SPÉCIALISÉES

Service chirurgie pédiatrique - Exploration digestive et clinique d'atrésie de l'œsophage

Chef de soins et services
Responsables médicaux

Descriptif

Le service de chirurgie pédiatrique traite les enfants de 0 à 18 ans avec différentes pathologies congénitales, traumatiques et générales. Il assure l'évaluation des enfants avec des problèmes chirurgicaux aigus et une expertise pour les conditions congénitales telles

- Hernies
- Malformations du tube digestif
- Lésions cutanées congénitales
- Complications infectieuses : sinus pilonidal

Le laboratoire d'exploration digestive assure l'investigation de l'appareil digestif

Les pathologies investiguées fréquemment :

- Reflux gastro-œsophagien ;
- Problèmes de motilité intestinale : achalasie, atrésie de l'œsophage, maladie de Hirschsprung et malformations anorectales.

Membres de l'équipe et répartition

- 3 IPS
- 1 infirmière (chirurgie générale)
- 0.8 infirmière (exploration digestive)
- 7 chirurgiens
- 1 gastro-entérologue (volet exploration digestive)

Clinique cranio-faciale et fissure palatine

Chef de soins et services
Responsables médicaux

Descriptif



La clinique interdisciplinaire cranio-faciale regroupe des chirurgiens plasticiens, des ORL, des dentistes et orthodontistes et une infirmière offre et coordonne les soins médicaux tout en répondant aux besoins psychologiques nécessaires au développement du patient. Les anomalies fréquemment traitées sont :

- Craniosynostoses ;
- Dimorphismes congénitaux du visage ;
- Traumatismes du visage ;
- Fissure palatine ;

Membres de l'équipe et répartition

- 1.5 infirmières
- 3 assistantes dentaires
- 4 chirurgiens plastique
- 3 ressources en soutien administratif
- Équipe multidisciplinaire

Clinique de médecine dentaire

Chef de soins et services
Responsable médicale

Descriptif

Le département de médecine dentaire offre une gamme de service aux enfants à la suite de complications dentaires aiguës (infections et traumatologie) des soins dentaires à des clientèles vulnérables par leur condition de santé ou avec des anomalies cranio-faciale et à des pathologies dentaires génétique. Il offre plus récemment une clinique de dépistage des maladies buccodentaires

- Patients avec déficience physique et intellectuelle, troubles envahissants du développement (TED) ;
- Patients avec conditions médicales : hémato-oncologie, immunosupprimés cardiopathie.
- Patients référés par la Direction de la protection de la jeunesse ;
- Urgence et traumatologie ;

Membres de l'équipe et répartition

- 2 assistantes dentaires
- 3 hygiénistes dentaires
- 5 dentistes membres actifs et 8 associés
- 3.3 ressources en soutien administratif

Clinique de soins buccodentaires en oncologie pédiatrique

Chef de soins et services
Responsable médicale

Descriptif

Le PSBOP est un programme spécifique soutenu par le Ministère intégré à l'offre des soins buccodentaires aux patients qui ont des thérapies oncologiques présentant des complications dentaires à court ou moyen terme. Le programme offre des soins buccodentaires préventifs médicalement requis à la suite d'un diagnostic de cancer pédiatrique et assure un suivi de



base chez les enfants à risque de développer des séquelles ainsi que des soins curatifs nécessaires au traitement des séquelles.

Membres de l'équipe et répartition

- 1 hygiéniste dentaire
- 0.2 ressource en soutien administratif
- Équipe de dentistes

Clinique d'ophtalmologie

Chef de soins et services

Responsable médicale

Descriptif

La clinique d'ophtalmologie accueille les patients référés par les pédiatres, les médecins de famille ou les optométristes, développe des cliniques spécialisées et assure le suivi des pathologies plus sévères. Il est le centre d'expertise en rétinoblastome. Les pathologies les plus fréquentes sont :

- Strabisme, amblyopie ;
- Troubles des glandes lacrymales ;
- Traumatismes ou aux affections oculaires aiguës ;
- Glaucome ;
- Neuro-ophtalmologie ;
- Oculoplastie ;
- Rétinoblastome et atteinte rétinienne.

Membres de l'équipe et répartition

- 1 AIC
- 2 infirmières
- 3 infirmières auxiliaires
- 8 ophtalmologues
- 2,4 orthoptistes
- 1 électrophysiologiste
- 1 ressource en soutien administratif

Clinique d'oto-rhino-laryngologique (ORL)

Chef de soins et services

Responsables médicaux

Descriptif

Les problèmes oto-rhino-laryngologiques (otite, mastoïdite, AA) fréquents en pédiatrie représentent la demande la plus importante en nombre de chirurgies pour le bloc opératoire. Les services de consultation et de prise en charge offerts sont :

- Complications infectieuses
- Oto-neurologie ;



- Chirurgie reconstructive et au laser ;
- Chirurgie de la surdité, BAHA ;
- Anomalies congénitales ;
- Chirurgie des glandes salivaires ;
- Scopies des voies respiratoires et digestives ;

Membres de l'équipe et répartition

- 2 infirmières
- 8 chirurgiens ORL
- 2 infirmières auxiliaires
- 1 infirmière praticienne spécialisée
- 2 préposés aux bénéficiaires
- 2 ressources en soutien administratif

Clinique de chirurgie plastie

Chef de soins et services
Responsable médicale

Descriptif

La clinique de plastie assure la prise en charge et le suivi des patients de 0 à 18 ans qui souffrent de malformations congénitales ou de déformations acquises. La majeure partie des interventions concerne la reconstruction du visage, du tronc et des membres.

- Traumatologie ;
- Grands brûlés ;
- Chirurgie de la main ;
- Chirurgie thoracique ;
- Malformations vasculaires ;
- Microchirurgie de reconstruction.

Membres de l'équipe et répartition

- 1,5 infirmières
- 6 chirurgiens plasticiens
- 1 infirmière praticienne spécialisée
- 1 infirmière auxiliaire
- 1.5 ressources en soutien administratif

Clinique d'urologie et spina bifida

Chef de soins et services
Responsables médicaux

Descriptif

La clinique d'urologie offre différentes cliniques spécialisées :

- Dysfonctions d'élimination ;
- Pathologies du prépuce ;
- Malformations congénitales ou affections acquises du système urinaire ;
- Anomalies génitales : hypospadias, cryptorchidie, hydrocèle ;
- Spina-Bifida : équipe multidisciplinaire avec urologue, physiatre et orthopédiste.



Membres de l'équipe et répartition

- 3 infirmières
- 4 chirurgiens urologues
- 1 infirmière auxiliaire
- 2 ressources en soutien administratif

Clinique d'orthopédie

Chef de soins et services
Responsable médicale

Descriptif

Le service d'orthopédie du CHU Sainte-Justine prend en charge tous les problèmes médicaux et chirurgicaux liés au système musculosquelettique. On retrouve les patients nécessitant une consultation pour :

- Traumatismes, fractures, luxations ;
- Malformations et déformations osseuses ;
- Scoliose ;
- Tumeur bénigne et maligne ;
- Pieds bots.

Membres de l'équipe et répartition

- 4 infirmières
- 9 orthopédistes
- 2 infirmières praticiennes spécialisées
- 2 préposés aux bénéficiaires
- 1 ressource en soutien administratif

Clinique et service de traumatologie

Chef clinico-administrative
Chef de soins et services
Responsable médical

Descriptif

Ce service est l'un des centres provinciaux en traumatologie pédiatrique. Il assure la continuité des soins des incidents traumatiques jusqu'à la réadaptation. Il a aussi le mandat d'assurer des activités de prévention. Les services offerts sont :

- Programme de prise en charge rapide dès l'accident ;
- Services de réadaptation précoce dispensés aux personnes accidentées de la route ;
- Ententes de transfert inter établissement pour les victimes de traumatismes ;
- Consortium régional et interrégional de soins et services de l'Ouest du Québec pour les enfants et adolescents ayant subi un traumatisme cranio-cérébral modéré ou sévère ;
- Fonction évaluative du Consortium de Services en Traumatologie.

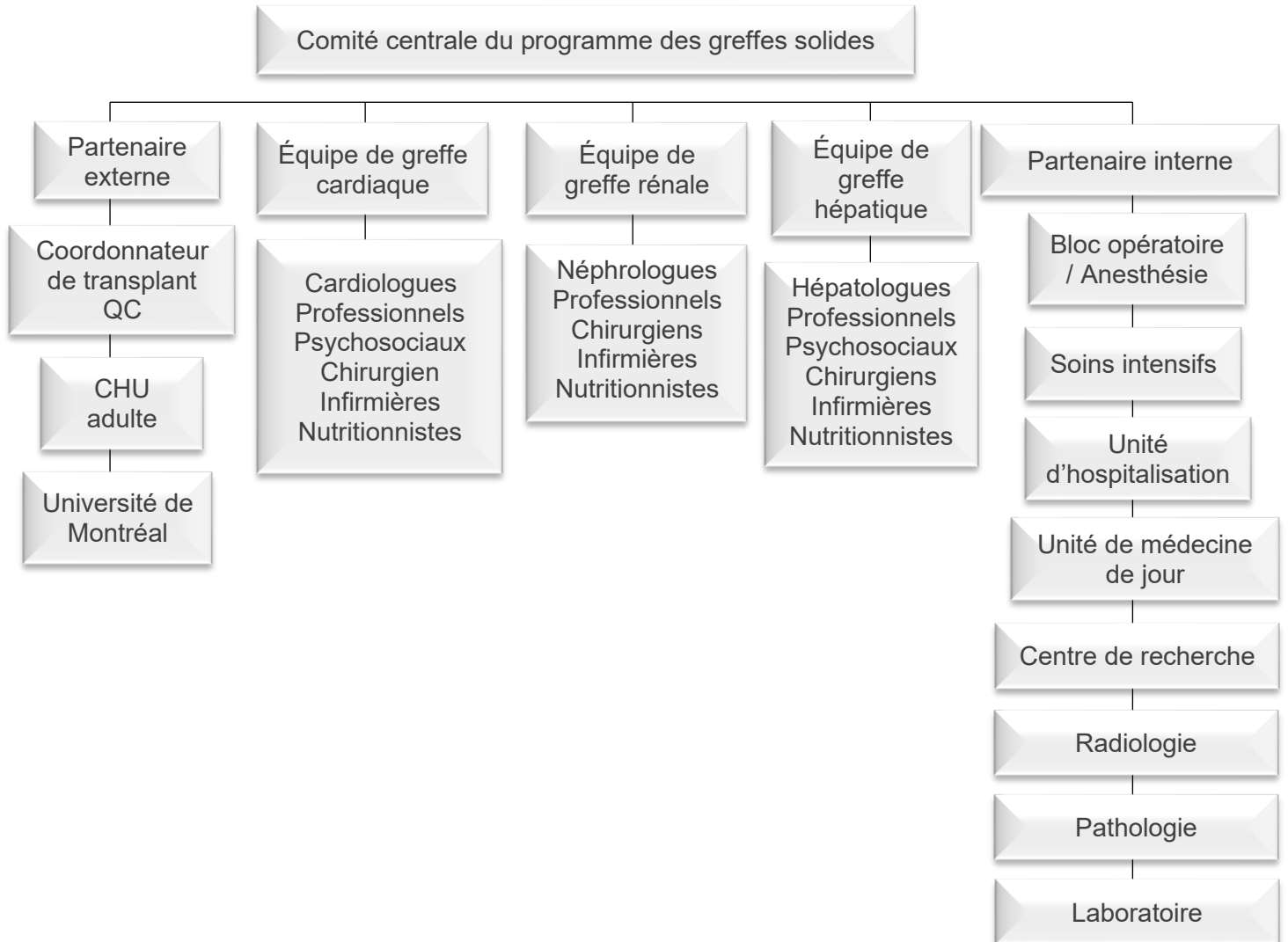
Membres de l'équipe et répartition

- 1 AIC
- 2 infirmières



- 1 chirurgien responsable de la clinique
- 6 chirurgiens
- 1 ressource en soutien administratif

Programmes de greffes d'organes solides



Chef clinico-administratif
Cogestionnaire médical

Mission

Rassembler les différents acteurs gravitant autour des greffes solides au CHUSJ et leur partenaire sous un seul comité : Comité central de la transplantation d'organes et de tissus (comités des greffes solides).



Objectifs

Afin d'assurer la cohérence et la pertinence des actions et permettre une plus grande collaboration entre les équipes aux bénéfices des patients et leurs proches. La création d'un programme de greffes solides vise une amélioration de l'accessibilité, de la qualité et de la sécurité des soins et des services.

Le programme devra assurer d'une équité dans la distribution des ressources auprès de ces clientèles de receveurs, d'une articulation avec les référents et les équipes de Transplant Québec dans l'accueil aux donneurs et une trajectoire de soins en continuité avec le milieu adulte et le milieu communautaire.

PLATEAUX AMBULATOIRES ET HOSPITALISÉS SOINS HÉMATOLOGIQUES ET ONCOLOGIQUES

Unité soins hémato-oncologiques

Chefs de soins et services
Co-gestionnaires médicaux

Descriptif

Le service d'hématologie et oncologie est un leader québécois dans ce domaine, tant au niveau des soins que de la recherche. Le centre de cancérologie abrite également le centre d'excellence national de thérapie cellulaire pour toute la province de Québec. Pour accueillir les patients en hématologie et oncologie, le service compte sur 23 lits. Une unité exclusive de 12 lits reçoit les enfants qui bénéficient d'une thérapie cellulaire. Les clientèles admises sont :

Hématologie

- Troubles de l'hémostase
- Hémoglobinopathie
- Anémie falciforme

Oncologie

- Leucémies et lymphomes
- Tumeurs cérébrales
- Tumeurs endocriniennes
- Tumeurs osseuses et musculo-squelettiques
- Thérapie cellulaire

Membres de l'équipe et répartition

- 6.4 assistantes infirmières-chef
- 50 infirmières
- 6 infirmières auxiliaires
- 19 hématologistes et oncologues
- 8.4 préposés aux bénéficiaires
- 1 conseillère qualité thérapie cellulaire
- 3.4 ressources en soutien administratif

Cliniques ambulatoires hématologiques et oncologiques

Descriptif



L'innovation thérapeutique a permis une prise en charge ambulatoire de la clientèle hématologique et oncologique et plusieurs peuvent recevoir des traitements immunologiques, des thérapies de remplacement ou de la chimiothérapie sous cette modalité au profit des enfants des adolescents et des parents. L'intégration psycho-sociale de nos patients est ainsi mieux préservée. La clientèle est sensiblement la même que celle antérieurement hospitalisée. Ce modèle ambulatoire intègre un centre de jour et des cliniques externes. Un centre d'information LEUCAN accompagne les familles.

Membres de l'équipe et répartition

- 1 assistante infirmière-chef
- 25.5 infirmières et infirmières pivots
- 2 infirmières auxiliaires
- 3 préposés aux bénéficiaires
- 1.5 coordonnatrices de greffe
- 1.3 thérapeutes par l'art
- 0.9 archiviste médicale
- 11 ressources en soutien administratif

*L'équipe inclut aussi une conseillère en soins ainsi, qu'une cadre-conseil.

Soins palliatifs (Équipe ESPOIR)

Coordonnateur clinico-administratif
Co-gestionnaire médical

Descriptif

Les soins palliatifs pédiatriques sont des soins actifs et complets, englobant les dimensions physique, psychologique, sociale et spirituelle. Le but des soins palliatifs est d'aider à maintenir la meilleure qualité de vie possible à l'enfant et d'offrir du soutien à sa famille; cela inclut le soulagement des symptômes de l'enfant, des services de répit pour la famille et des soins jusqu'au moment du décès et durant la période de deuil. Le suivi de deuil fait partie des soins palliatifs, quelle que soit la cause du décès, ce qui inclut les traumatismes et les pertes dans la période périnatale. Les soins palliatifs pédiatriques sont dispensés par une équipe de consultation interdisciplinaire composée de médecins, d'une infirmière praticienne spécialisée et d'autres intervenants travaillant en partenariat avec les autres équipes soignantes. Ils sont complémentaires aux soins à visée curative et ont pour objectif d'apaiser la souffrance, optimiser la qualité de vie et accompagner les familles à prendre des décisions de soin qui correspondent à leurs valeurs, ainsi qu'au contexte de soin. Les soins palliatifs pédiatriques incluent les soins de fin de vie, mais ne se limitent pas à ceux-ci.

Membres de l'équipe et répartition

- 2.08 infirmières
- 3 pédiatres
- 1 infirmière praticienne spécialisée

PLATEAU NÉONATOLOGIE ET TRANSPORT NÉONATAL

Organigramme

Trajectoire mère-enfant



Back-Office
de la
trajectoire
Mère-enfant

Chef de soins
et services
Soins
intermédiaires
(35 lits)

Co-gestionnaire
médical

Chef de soins
et services
Soins intensifs
(30 lits)

Équipe de
transport
Néonatal

Unités de médecine fœto-maternelle ante et péri partum (UMFMAPP)

Chef clinico-administratif
Chef médical

Descriptif

L'unité des naissances compte des chambres individuelles et 2 salles de stabilisation double où l'on retrouve un équipement de pointe permettant d'offrir des soins de qualité et sécuritaire aux futures mamans et aux nouveau-nés. Une des chambres est convertie en salle de simulation in situ, permettant d'offrir un enseignement de haut niveau à tous les professionnels qui gravitent autour de la parturiente.

Le bloc obstétrical compte 3 salles d'opération, une salle de réveil de 3 lits ainsi qu'une salle de stabilisation pour les nouveau-nés. Il permet la réalisation des césariennes électives, semi urgentes ou urgentes à même le plateau. L'unité 19 chambres de naissances / soins intermédiaires dont une chambre pression négative et 2 salles de stabilisation pour nouveau-nés.

Les chambres de l'unité des naissances sont convertibles et permettent l'admission de la clientèle en soins intermédiaires obstétricaux (SIO) au besoin. Ces patientes dont le niveau de soins est supérieur à la normale sont prises en charge par les infirmières de l'UMFMAPP. Le triage obstétrical et gynécologique (TOG) permet d'assurer un suivi dès le début de la grossesse, et ce, jusqu'à six semaines post-partum. On compte sur une salle de triage et 5 salles d'examen. Annexé au TOG se trouve l'unité de médecine de jour en obstétrique et gynécologie où sont effectuées des interventions fœtales intra-utérines ou des traitements aux parturientes. Deux salles pour les interventions spécialisées de l'unité de médecine de jour obstétricale et gynécologique sont disponibles.

Certaines patientes qui reçoivent un diagnostic compromettant la viabilité de leur fœtus sont admises pour une interruption médicale de grossesse dans l'une des quatre chambres de deuil périnatal, adaptées aux besoins spécifiques de cette clientèle

Membres de l'équipe et répartition

- 100 infirmières
- 23 préposés aux bénéficiaires
- 12 ressources en soutien administratif

Unité de soins mère-enfant - néonatalogie

Chef clinico-administratif
2 Chefs de soins et services

Descriptif



Les bébés admis à l'unité néonatale bénéficient de l'expertise des spécialistes en néonatalogie et de nombreux consultants. L'unité de néonatalogie offre un service de consultation pour les femmes enceintes dont leur bébé est à risque d'être admis à l'unité néonatale et elle travaille en étroite collaboration avec les obstétriciens et les spécialistes en médecine materno-fœtale pour coordonner les soins aux femmes enceintes et à leur fœtus. 900 à 1000 nouveau-nés prématurés ou malade nécessitant des soins de niveau tertiaire quaternaires sont admis annuellement. L'unité de néonatalogie compte 30 lits de soins intensifs et 35 lits de soins intermédiaires. Les diagnostics d'admission les plus fréquents sont :

- Poids de 500-1000 grammes
- Prématurité (22 à 35 semaines de gestation)
- Détresse respiratoire
- Malformations cardiaques (cardiopathies congénitales/complexes)
- Instabilité cardio-respiratoire (chocs, réanimation, détresse respiratoire)
- Malformations gastro-intestinales et autres.
- Asphyxie néonatale et problèmes neurologiques
- Anomalies génétiques complexes et malformations congénitales
- Problèmes hémato-métaboliques
- Infections

Membres de l'équipe et répartition

- 1 chef d'unité pour les soins intermédiaires
- 1 chef d'unité pour les soins intensifs
- 14 pédiatres néonatalogies
- 14 infirmières praticiennes spécialisées en néonatalogie
- 30 inhalothérapeutes
- 4 pharmaciens
- 2 consultant en lactation
- Équipe d'ergothérapeutes
- Équipe de physiothérapeutes
- 1 nutritionniste
- 2 travailleuses sociales
- 1 psychologue
- 140 infirmières
- 58.7 infirmières auxiliaires
- 13.8 assistantes infirmières-chef
- 5.5 infirmières - transport
- 2 aides de service
- 11.6 préposés aux bénéficiaires
- 11.2 ressources en soutien administratif

Transport néonatal

Entre 450 et 500 nouveau-nés instables sont pris en charge par l'équipe de transport néonatal en provenance d'un autre centre hospitalier. Ces nouveau-nés sont parfois réanimés, toujours stabilisés et transportés par cette équipe de transport et admis dans un centre tertiaire. L'équipe de transport est composée d'une infirmière et d'un inhalothérapeute et offre un service 24 heures sur 24, 7 jours sur 7.



Entre 150 et 200 nourrissons sont transférés par l'équipe du CHUSJ vers les régions afin d'y poursuivre leur hospitalisation au centre hospitalier le plus près de leur domicile.

Unités d'hospitalisation mère-enfant et gynécologie

Chef clinico-administrative

Chef de soins et services

Descriptif

La clientèle des unités mère-enfant et gynécologie possède une expertise en santé maternelle et infantile. La périnatalité fait appel à des savoirs complexes dans le domaine de la santé de la femme et de l'enfant. L'unité de GARE (grossesse à risque élevé) est dotée d'une équipe multidisciplinaire qui assure la prise en charge de la parturiente nécessitant des soins spécialisés. Par le biais du programme Ombrelles, nous brisons l'isolement et soutenons les femmes dans leur expérience d'hospitalisation. Parallèlement, le service de la GAREDO (GARE à domicile) permet aux femmes, selon divers critères cliniques, de pouvoir retourner à la maison tout en bénéficiant des services de nos infirmières expertes qui assurent la surveillance et le bien-être fœtal.

Le plateau comporte aussi huit lits de surveillance des nouveau-nés qui accueillent les bébés à partir de 35 semaines d'âge gestationnelle qui requièrent des soins et surveillances spécifiques. L'unité accueille :

Mère-enfant

- Parturiente avec une grossesse à risques élevée
- Femmes et nouveau-nés en post-partum

Gynécologie

- Problèmes uro-gynécologiques
- Chirurgie gynécologique de l'adolescente
- Problèmes gynécologiques avec impacts sur la fertilité

Membres de l'équipe et répartition

- 60 infirmières
- 22 infirmières auxiliaires
- 25 gynécologues obstétriciens
- 9 préposés aux bénéficiaires
- 1 aide de service
- 9 ressources en soutien administratif

Clinique ambulatoire mère-enfant - centre intégré de diagnostic prénatal

Chef de soins et services

Chef médical

Descriptif

Le centre intégré de diagnostic prénatal est un regroupement de professionnels travaillant en étroite collaboration afin de permettre une prise en charge globale des patientes et de leur famille dans un contexte de grossesse présentant un risque d'anomalie fœtale. Ce centre est



chapeauté par quatre disciplines soient ; la génétique, la médecine spécialisée fœto-maternelle, l'imagerie médicale et la néonatalogie et est coordonnée par une infirmière clinicienne. Plusieurs autres spécialités de greffent à cette équipe selon les besoins du couple. Cette coordination permet de minimiser le stress vécu par les familles et leur offre une prise en charge rapide, efficace et respectueuse de leurs émotions. Ceux-ci sont soutenus de façon continue, par une équipe interdisciplinaire (spécialiste en médecine fœto-maternelle, généticiens, radiologistes, néonatalogistes, cardiologues pédiatriques, chirurgiens pédiatriques et fœtaux ainsi que des spécialistes pédiatriques tels que neurochirurgie, urologie, néphrologie, psychologues, infirmière coordonnatrice et infirmière spécialiste en deuil périnatal).

Membres de l'équipe et répartition

- 1 personne - volet administratif
- 2 infirmières (dont une spécialisée en deuil périnatal)
- Psychologue
- Généticien
- Conseillère en génétique
- Cardiologue fœtale
- Néonatalogiste
- Chirurgien pédiatrique
- Néphrologue

Plateau ambulatoire en gynécologie

Chef clinico-administratif

Chef médical

Descriptif

Une solide équipe de gynécologues spécialisés est dédiée à la santé de la femme. Elle offre des soins spécialisés aux enfants et à la femme de l'adolescence jusqu'à la ménopause. Il est aussi possible d'avoir accès à un service de consultation pour une échographie pelvienne ou une hystérosonographie. Les femmes suivies et prises en charge ont accès à une chirurgie éventuelle. Les cliniques du secteur de gynécologie spécialisée incluent :

- Évaluation pré-anesthésie en gynécologie
- Gynécologie de l'adolescence et de l'adulte
- Gynécologie pédiatrique
- Uro-gynécologie
- Hémostase au féminin
- Colposcopie
- Hystérocopie, hystérosonographie et échographie pelvienne

Membres de l'équipe et répartition

- 3 infirmières
- 1 infirmière auxiliaire
- 2 uro-gynécologues
- 10 gynécologues pédiatriques
- 1 Physiothérapeute

Plateau ambulatoire mère-enfant - obstétrique



Chef clinico-administrative
Chef médical

Descriptif

Les cliniques de médecine fœto-maternelle sont des cliniques spécialisées qui s'adressent aux femmes enceintes à risque de grossesse compliquée pour leur santé et/ou celle de leur enfant à naître. Ces parturientes ont soit des antécédents de complications lors d'une grossesse antérieure, des conditions médicales prédisposant à des complications ou des grossesses avec des nouveau-nés ayant présentés des conditions congénitales ou génétique. Plusieurs autres services connexes tels que l'imagerie médicale au centre anténatal, la surveillance fœtale, la thérapie fœtale et le dépistage prénatal sont disponibles à même la clinique. Les conditions les plus fréquentes sont rencontrées dans des cliniques spécifiques

- Clinique de médecine interne gynécologie-obstétrique (MIGO)
- Clinique d'obstétrique générale
- Clinique de médecine fœto-maternelle (grossesses à risques élevés)
- Centre d'infectiologie mère-enfant (CIME)
- Clinique maternelle de cardiologie
- Clinique d'hématologie obstétricale
- Clinique pré-conceptuelle
- Clinique de grossesse à l'adolescence
- Clinique de psychiatrie périnatale et du jeune enfant

Membres de l'équipe et répartition

- 8 infirmières
- 5 internistes
- 24 obstétriciens
- 2 préposés aux bénéficiaires
- 3 psychiatres
- 5 ressources en soutien administratif
- Équipe multidisciplinaire

Centre de procréation assistée (CPA)

Chef de soins et services
Chef médical
Chef scientifique

Descriptif

Le Centre de procréation assistée du CHU Sainte-Justine (CHUSJ) est une clinique de fertilité qui offre une gamme complète de services en procréation assistée.

Doté d'un laboratoire d'embryologie et d'andrologie, d'une salle de cryo-entreposage pour les gamètes, il reçoit le couple dans 5 salles de consultations, et les professionnels procèdent dans 3 salles d'échographie, 2 salles pour interventions spécialisées, une salle de réveil. Les services proposés incluent :

- Fécondation in vitro (FIV) ;
- Insémination artificielle ;
- Diagnostic génétique préimplantatoire ;
- Préservation de la fertilité pour des indications oncologiques, médicales, en situation de diversité du genre ou pour des raisons électives;
- Congélation des ovules, de tissu ovarien, des spermatozoïdes ou des embryons pour une utilisation future.



Membres de l'équipe et répartition

- 8,4 infirmières
- 2 préposés aux bénéficiaires
- 6 gynécologues
- 1 aide de service
- 6,9 embryologistes
- 6 ressources en soutien administratif

Deuil périnatal

Descriptif

Le CHU Sainte-Justine offre un soutien complet aux parents touchés par le deuil périnatal. Ce soutien inclut des ressources et des services pour aider les parents à traverser cette période difficile.

- Soutien émotionnel : On propose des consultations avec des spécialistes en deuil périnatal pour aider les parents à gérer leurs émotions et à trouver des moyens de faire face à la perte.
- Ressources éducatives : On met à disposition des vidéos et des documents informatifs pour aider les parents et leurs proches à comprendre le deuil périnatal et à trouver des moyens de le surmonter.
- Le service est également engagé à sensibiliser le public sur le deuil périnatal et à briser le silence autour de ce sujet souvent tabou.



SERVICES TRANSVERSAUX et UNITÉS FONCTIONNELLES

Département de pharmacie

Chef pharmacien
Co-gestionnaire clinico-administratif
Directeur médical

Descriptif

Le département de pharmacie offre des services, des soins, de l'enseignement, de la recherche et de la gestion pharmaceutiques. Les services pharmaceutiques incluent la prescription, la validation et la préparation de médicaments. Les soins pharmaceutiques incluent l'évaluation de la thérapie médicamenteuse et les soins directs aux patients. L'enseignement inclut des programmes d'enseignement avec des établissements d'enseignement affiliés et des programmes de formation continue à l'interne et à l'externe. L'équipe pharmacie est impliquée dans les processus externes et internes de certification (ex. : Santé Canada, Agrément Canada, Ordre des pharmaciens du Québec, Direction québécoise de cancérologie, Association pour la santé et sécurité au travail – secteur affaires sociales, faculté de pharmacie de l'université de Montréal).

L'équipe du département de pharmacie soutient l'ensemble du circuit du médicament pour les patients hospitalisés et ambulatoires. Annuellement, l'équipe supervise plusieurs milliers de produits, valide l'utilisation de près de 3 millions de doses et près de 800 000 préparations magistrales stériles et non stériles. L'équipe pharmacie se distingue dans le réseau de la santé par sa présence et sa contribution, en offrant un soutien aux soins des mères et des enfants à travers le Québec, au Canada et à l'international. Le département comporte une chaire pharmaceutique médicaments, grossesse et allaitement, laquelle inclut le centre IMAGE (Info-médicaments en Allaitement et Grossesse). Le département de pharmacie gère quelques communautés de pratique (ex. : pharmacovigilance, recherche clinique, médicaments dangereux, services pharmaceutiques). Le département est un pionnier dans les activités de soins et de développement durable dans l'établissement et au Québec.

Membres de l'équipe et répartition

- 1 pharmacien chef du département
- 1 pharmacien chef adjoint aux services
- 1 pharmacien chef adjoint aux soins, enseignement et recherche
- 1 chef de service
- 40 pharmaciens
- 55 assistants-techniques seniors en pharmacie
- 3 techniciens en pharmacie
- 5 spécialistes en activités cliniques
- 6 ressources en soutien administratif



Imagerie médicale

Équipe de direction du service

- Cheffe radiologue
- Coordinatrice administrative – Imagerie médicale et médecine nucléaire
- Cheffe technologue

Présentation du service

Le département d'imagerie médicale offre une gamme complète de technologies de pointe, adaptées aux besoins des enfants, des femmes enceintes et des clientèles spécialisées. Nos services incluent :

- Radiopédiatrie
- Échographie (pédiatrique et obstétricale)
- Angiographie interventionnelle
- Ostéodensitométrie pédiatrique
- Tomodensitométrie (TDM/Scan)
- Imagerie par résonance magnétique (IRM)
- Médecine nucléaire, incluant la tomographie par émission de positrons (TEP-CT) et la caméra gamma

Nous développons également des expertises avancées dans les domaines suivants :

- Anomalies vasculaires
- Imagerie fœtale
- Neuroradiologie
- Imagerie cardiaque
- Radiologie d'intervention

Membres de l'équipe et répartition

- 7 Infirmières
- 3 Infirmières auxiliaires
- 5 Secrétaires médicales
- 1 Physicien médical
- 92 Technologues d'imagerie médicale
- 4 Assistants-technologue
- 2 Assistants-chef technologue
- 1 Responsable PACS
- 5 Brancardiers
- 10 Radiologues
- 18 Personnes – volet administratif (inclut spécialiste en procédés administratif et technicienne en administration).

UNITÉ FONCTIONNELLE DU BLOC OPÉRATOIRE

Clinique préopératoire

Coordonnateur clinico-administratif
Co gestionnaire médicale
Chef de soins et services



Descriptif

La clinique préopératoire est une étape clé de la préparation chirurgicale. La mission de la clinique consiste à offrir au patient et à sa famille une prise en charge complète dès les premières étapes du parcours chirurgical. Les patients inscrits sur la liste d'attente du bloc opératoire ayant des prérequis opératoires et/ou des besoins particuliers (trouble du spectre de l'autisme, trisomie, trouble d'anxiété généralisé, TDA avec ou sans hyperactivité, etc.) sont vus et préparés en présence physique ou par télévisite.

Membres de l'équipe et répartition

- 2 infirmières cliniciennes
- 1 ressource en soutien administratif

Chirurgie d'un jour (CDJ)

Coordonnateur clinico-administratif
Co gestionnaire Médicale
Chef de soins et services

Descriptif

L'ensemble des patients opérés annuellement au bloc opératoire y sont préparés le jour même. La chirurgie d'un jour est une unité de transition entre la salle de réveil, les unités de soins ou le domicile des patients. Les soins apportés à la clientèle sont spécifiques à plusieurs chirurgies et permettent à cette dernière une période de récupération et d'enseignement avant le retour à domicile.

En chirurgie d'un jour, la trajectoire du patient est variable selon le type de chirurgie, sa provenance et sa destination. En plus de recevoir les patients à trajectoire chirurgicale, les patients nécessitant des procédures ou investigations en imagerie médicale sous anesthésie générale, des changements de pansement des grands brûlés, des préparations endoscopiques et des thérapies intrathécales transigent par la chirurgie d'un jour.

Membres de l'équipe et répartition

- 1 assistante-infirmière-chef jour
- 14 infirmières
- 4 préposés aux bénéficiaires
- 5 préposés aux transports
- 3 ressources en soutien administratif

Salle de réveil

Coordonnateur clinico-administratif
Co gestionnaire Médicale
Chef de soins et services

Descriptif

La salle de réveil est un environnement qui permet d'assurer la surveillance étroite requise en période post-opératoire immédiate. Les infirmières procèdent à l'extubation des patients afin de réduire le temps entre les salles et de libérer l'anesthésiste plus rapidement. L'humanisation des soins occupe une place dans la pratique en salle de réveil. La présence parentale est permise selon des conditions décrites et encadrées dans une politique organisationnelle nouvellement approuvée.



Le service bénévole y assure aussi une présence quotidienne en soutien aux parents. L'unité assure aussi la prise en charge additionnelle de d'autres trajectoires patients dont le support à la douleur et toutes les surveillances post anesthésie générale que ce soit, par exemple, en ponction de moelle ou en imagerie médicale.

Membres de l'équipe et répartition

- 1 assistante-infirmière-chef
- 16 infirmières
- 1 préposé aux bénéficiaires

Bloc opératoire

Coordonnateur clinico-administratif

2 Co gestionnaires médicaux

1 Chef de département d'anesthésiste

2 Chefs de soins et services

Descriptif

Le service du bloc opératoire offre une couverture 24 heures sur 24. Il est ouvert entre 7h45 et 16 h les jours ouvrables pour les chirurgies électives. Après 16h, les jours ouvrables, les fins de semaine et les jours fériés, le bloc opératoire répond aux urgences chirurgicales et les transferts inter établissements pour les traumatismes, dons d'organes et greffes et les grands brûlés.

Le bloc opératoire offre un éventail de services dans les différentes spécialités chirurgicales, médicales, diagnostiques et interventionnelles. Les niveaux de soins spécialisés y sont tertiaires et quaternaires. Les spécialités desservies sont : la neurochirurgie, la chirurgie cardiaque congénitale, l'orthopédie, l'urologie, l'ophtalmologie, la chirurgie plastique, la chirurgie générale pédiatrique, la gynéco-obstétrique, l'ORL, la médecine dentaire, la bronchoscopie pulmonaire, l'endoscopie digestive et le cathétérisme cardiaque. Le bloc opératoire a des ententes avec des cliniques médicales spécialisées (CMS) chirurgicales privées pour les CDJ avec ASA 1,2, sans profil clinique complexe.

Membres de l'équipe et répartition

- 5 assistantes infirmières cheffes
- 57 infirmières et infirmières auxiliaires
- 27 préposés aux bénéficiaires
- 2 aides de service
- 4 perfusionnistes cliniques
- 2 techniciens en administration
- 3 technologues en imagerie médicale
- 2 ressources en soutien administratif

Unité de retraitement des dispositifs médicaux (URDM)

Chef de service



Descriptif

L'URDM assure la récupération, le nettoyage, le lavage, le montage, la stérilisation, l'entreposage et le transport de la majorité des dispositifs médicaux du CHU Ste-Justine, et ce, 24 heures par jour, 7 jours par semaine.

La gestion par chariot de cas assure l'approvisionnement structuré de dispositifs médicaux, entre autres, pour la préparation des cas opératoires. L'URDM assure la gestion et l'entreposage stérile de plus de 45 000 dispositifs médicaux nécessaires à la douzaine de spécialités chirurgicales, aux multiples départements spécialisés ainsi qu'au centre de recherche Azrieli. L'URDM assure également la supervision des activités de retraitement des dispositifs médicaux dans les unités satellites du CHU Ste-Justine par le biais de formation et les processus d'audits. Il est également impliqué dans le soutien de ses CMS partenaires.

Membres de l'équipe et répartition

- 1 chef de service
- 1 conseillère contrôle qualité
- 2 agents aux opérations
- 3 préposés au transport
- 1 aide de service
- 35 préposés au retraitement des dispositifs médicaux

SOUTIEN AU RÉSEAU

Centre de coordination des activités réseaux (CCAR)

Chef clinico-administratif
Chef de soins et services

Descriptif

Le CCAR (Centre de Coordination des Activités Réseaux) assure la coordination des demandes de transferts/conseils des centres hospitaliers du réseau vers l'urgence/l'unité du CHUSJ et inversement. L'équipe du CCAR assure aussi un mandat Ministériel étant le CCPPQ (Centre de Coordination en Périnatalogie et Pédiatrique du Québec) dans un processus objectif, procède à la coordination des demandes de transferts du réseau pour la clientèle obstétricale, néonatale et soins intensifs pédiatriques.

L'équipe du CCAR détient l'expertise et la connaissance du réseau pour coordonner les demandes de transferts afin de trouver un centre receveur pour une prise en charge optimale du patient en tenant compte de l'accessibilité et l'expertise de chacun des centres hospitaliers. Le processus décisionnel est appuyé par les données du réseau afin de rencontrer les objectifs du mandat Ministériel.

Membres de l'équipe et répartition

- 1 technicien en administration
- 1 agent administratif
- 14 infirmières réseaux



Télésanté

Chef clinico-administratif
Chef de soins et services

Descriptif

La télésanté vise à rendre accessibles de façon sécuritaire des services cliniques aux patients à distance à l'aide des technologies de l'information et de la communication. Nos mandats permettent de coordonner des projets et services en télésanté tout en apportant un soutien direct aux équipes cliniques lors de leur déploiement et d'accompagner les médecins et professionnels dans la clarification des problématiques liées à l'utilisation des technologies pour la santé.

Le service de télésanté a pour mission de promouvoir la télésanté au sein du CHUSJ. Nos actions englobent la mise en place de bonnes pratiques, ainsi que la conception et le développement de projets visant à offrir une valeur ajoutée aux équipes cliniques et aux usagers. Nous collaborons avec le Réseau québécois de la télésanté pour fournir une expertise unique et centralisée pour les activités en télésanté, contribuant ainsi à améliorer l'accès aux services de santé à distance.

Membres de l'équipe et répartition

- 1 pilote clinique en télésanté
- 1 pilote technologique en télésanté

Centre de promotion de la santé (CPS)

Chef responsable

Descriptif

Le Centre de promotion de la santé (CPS) favorise l'intégration de la prévention et de la promotion de la santé dans la culture et la structure organisationnelle de l'hôpital en étroite collaboration avec les directives de la Santé publique montréalaise et du Québec. La mission du CPS est de contribuer à la prévention des maladies chroniques et à l'amélioration du bien-être et de la santé durable des patients, familles et employés du CHU Sainte-Justine en favorisant les saines habitudes de vie et une plus grande capacité à prendre soin de leur santé. Il introduit et facilite des interventions de prévention et de promotion de la santé dans les trajectoires de soins, il contribue à améliorer la qualité des soins et des services aux patients. Enfin, le centre s'assure des meilleures pratiques de santé publique et travaille en collaboration avec les équipes du CHUSJ et divers partenaires.

Chacune des actions a pour but de favoriser des environnements sains, de contribuer à prévenir et soutenir la cessation tabagique et de promouvoir l'allaitement maternel auprès de nos clientèles. Le CPS a également poursuivi, à titre de coresponsable de la politique en développement durable ainsi que la coordination des actions qui en découlent, visant à faire du CHUSJ un leader en la matière.

Membres de l'équipe et répartition

- 1 responsable en santé publique
- 1.6 agents de planification



SERVICE DES ARCHIVES MÉDICALES, DES ADMISSIONS, DE L'ACCUEIL DU CRME ET DE LA GESTION DE L'INFORMATION ET DES DOCUMENTS DE L'ÉTABLISSEMENT CHU SAINTE-JUSTINE (GID)

Service des Archives médicales

Cheffe de service

Descriptif

Le service des archives médicales joue un rôle essentiel dans la gestion des renseignements de santé et de services sociaux des usagers. Il assure la conservation, la traçabilité, l'accessibilité, l'intégrité, et la confidentialité des renseignements de santé contenus au dossier des usagers afin de garantir une prestation de soins de qualité et de soutenir la mission d'excellence de l'établissement. Le service des archives médicales assure entre autres la gestion du prêt et du retour des dossiers antérieurs.

De plus, le service des archives médicales procède aussi à l'analyse-code des épisodes de soins à la suite du départ des usagers admis, conformément à ce qui est prescrit dans le cadre normatif Med Echo. Il procède aussi à la complétion des registres québécois des tumeurs et des traumatismes et répond à différents besoins organisationnels comme la recherche, l'évaluation du comité de l'acte et l'optimisation de la performance par exemple.

Le service des archives a aussi un secteur qui a comme rôle de répondre aux demandes d'accès ou de transfert de renseignements contenus au dossier des usagers reçus et ce, dans le respect du cadre légal en vigueur. Nous avons aussi un secteur qui s'occupe de procéder à la transcription des protocoles opératoires, des feuilles sommaires, des résumés-cliniques dictés par les médecins.

Le service des archives médicales collabore avec l'équipe de la protection des renseignements pour promouvoir et sensibiliser l'importance de la confidentialité et par sa responsabilité d'être garant des renseignements des usagers, le service des archives médicales est impliqué dans plusieurs projets. De plus, le service des archives médicales veille aussi à attribuer des accès pour différentes applications en octroyant des droits selon les fonctions des utilisateurs.

Membres de l'équipe et répartition :

L'équipe du service des Archives médicales est constituée de 65.9 ETC réparti dans les différents titres d'emploi suivants :

- 1 cheffe de service
- 3 assistantes-chef (dont 2 à la performance)
- 1 chef d'équipe archiviste
- 29 ressources en soutien administratif
- 32 archivistes médicaux
- 5 secrétaires médicales

Service des admissions, hôtellerie Cachou et accueil du CRME

Cheffe de service

Descriptif

Le Service des admissions joue un rôle crucial dans l'accueil et l'enregistrement des patients au sein de l'établissement.



Sa mission est de garantir la qualité des renseignements personnels et démographiques inscrits au dossier de l'utilisateur et d'assurer un processus d'admission fluide et efficace. Ces principales activités sont :

- Création de dossiers et maintien de l'index patient;
- Informatisation des admissions/départs et transferts de lits ;
- Enregistrements des patients à l'urgence ;
- Facturation pour la clientèle non couverte par la RAMQ;
- Préparation de la documentation pour le Directeur de l'État civil;
- Gestion des décès;
- Collaboration aux tableaux de bord hospitalier;
- Accueil au Centre de réadaptation Marie-Enfant (CRME) ;
- Gestion des réservations à l'hôtellerie Cachou ;
- Gestion de l'application Clinibase ;

Membres de l'équipe et répartition

40 ressources en soutien administratif (équivalents à 23,4 ETC)

Gestion de l'information et des documents de l'établissement (GID)

Coordonnatrice

Descriptif

L'équipe de la Gestion de l'Information et des Documents (GID) est responsable de mettre en place une gestion efficace de l'information adaptée aux besoins de l'institution. La gestion de l'information et des documents comprend l'organisation, l'accès et la conservation des documents physiques et électroniques, en conformité avec les réglementations en vigueur. Son rôle principal est d'accompagner les directions en offrant conseils, formations et soutien dans le traitement des documents et données administratifs. Voici ses activités principales :

- Mise en place et application du Calendrier des délais de conservation;
- Mise en place et application du Plan de classification ;
- Élaboration d'outils et de guides sur les *Bonnes pratiques de nommage des documents*
- Gestion des politiques, procédures et règlements corporatifs (institutionnels);
- Surveillance et mise en conformité réglementaire ;
- Numérisation et gestion des archives électroniques ;
- Gestion de Constellio (Logiciel en Gestion intégrée des documents);
- Plan de continuité des documents essentiels ;
- Identifier et protéger les documents critiques en cas de sinistre ou d'incident majeur.

Membres de l'équipe et répartition

- 2 agentes de planification, de programmation et de recherche
- 1 Technicienne en documentation



PLATEAUX HOSPITALIERS ET AMBULATOIRES EN SANTÉ MENTALE

Unité d'hospitalisation en psychiatrie

Cheffe de soins et services

Descriptif

Le service d'hospitalisation en psychiatrie du CHU Sainte-Justine accueille des patients atteints de pathologies psychiatriques rencontrées à l'enfance, à l'adolescence. L'équipe interdisciplinaire contribue à préciser le diagnostic, à mettre en place un traitement adéquat pour le patient et sa famille, ainsi qu'à assurer l'orientation vers les services de proximité pertinents. L'unité de pédopsychiatrie dispose de 11 lits d'hospitalisation.

Cliniques ambulatoires de pédopsychiatrie

Descriptif

Le service ambulatoire de psychiatrie offre des services spécialisés et surspécialisés. Les équipes font l'évaluation et l'intervention pour des enfants, des adolescents et des mères, pour l'ensemble des problèmes de santé mentale en lien avec notre mandat de 2^e ligne et de soutien au regroupement 1

En lien avec l'organisation par épisodes de soins, lorsque le plan est confirmé et que le patient se stabilise, la poursuite de l'intervention est assurée par les services de proximité et le médecin ou pédiatre. Les cliniques spécialisées accueillent :

- Trouble anxieux et de l'humeur ;
- Trouble de conduite alimentaire et comorbidité psychiatrique ;
- Psychiatrie et neurodéveloppement ;
- Psychiatrie Périnatale;
- Consultation liaison post-hospitalisation.

Soins en urgence et en consultation liaison

Descriptif

Le service d'urgence offre quant à lui des consultations pédopsychiatriques aux pédiatres de la salle d'urgence. L'équipe de crise, intégrée au service d'urgence, fait des évaluations et interventions de crise pour stabiliser le patient qui est ensuite dirigé vers les services nécessaires pour le suivi soit dans nos services ou dans le réseau.

Le service de consultation-liaison offre des consultations auprès des unités de pédiatrie à destination des patients hospitalisés, en particulier lorsqu'un problème de santé mental et un problème de santé physique cooccurrents nécessitent une évaluation ou une intervention conjointe impliquant pédiatrie et psychiatrie. L'expertise est reconnue par nos partenaires pour son haut niveau d'expertise en particulier dans les situations plus rares ou sévères, notamment en oncologie, neurologie, médecine des adolescents.

Membres de l'équipe et répartition pour l'ensemble des plateaux

- 15 psychiatres
- 16 infirmières
- 3 préposés aux bénéficiaires
- 2 ergothérapeutes



- 4 travailleuses sociales
- 7 psychologues et neuropsychologues
- 4 éducateurs spécialisés
- 10 psychoéducatrices
- 3 orthophonistes

Centre intégré du réseau en neuro-développement de l'enfant (CIRENE)

Chef de soins et services

Descriptif

Le CIRENE du CHU Ste-Justine regroupe l'ensemble des activités d'évaluation et d'interventions diagnostiques offertes aux enfants aux prises avec des troubles du neuro-développement.

Il contribue activement à l'avancement et à la diffusion des connaissances pour améliorer le devenir des enfants et adolescents aux prises avec des troubles du neuro-développement.

Le CIRENE a pour mission de comprendre et d'identifier les besoins de chaque enfant et de sa famille aux prises avec un trouble du neuro développement afin de les accompagner et les soutenir, en collaboration le réseau de services de réadaptation et d'éducation, dans la compréhension de la condition, des défis particuliers qui y sont associés, ainsi que dans l'établissement du plan de prise en charge pour lui permettre d'actualiser son plein potentiel.

Le CIRENE regroupe l'expertise médicale (pédiatrie, pédiatre du développement, néonatalogie, neurologie, psychiatrie et génétique,) et professionnelle (soins infirmier, physiothérapie, ergothérapie, orthophonie, psychoéducation, psychologie, nutrition) dédiée au diagnostic et à l'intervention évaluative des troubles complexes du neuro-développement d'enfants et adolescents de 0-18ans.

De solides liens sont tissés avec les CISSS et CIUSSS, tant avec les services de proximité qu'avec les centres de réadaptation, dans le partage des connaissances issues de l'expérience clinique et de la recherche et dans l'arrimage des pratiques selon les missions spécifiques de chacun.

L'expertise de pointe du CIRENE et la force de l'information issue de l'expérience partagée d'un réseau cohérent permet de défendre (plaidoyer) avec une grande crédibilité les besoins et les droits de cette clientèle auprès des instances décisionnelles responsables de l'organisation des services offerts aux enfants au prise avec des troubles complexes du neuro-développement.

Membres de l'équipe et répartition

- 1 assistance infirmière chef
- 9 infirmières cliniciennes
- 1 coordonnatrice
- Psychiatres, pédiatres et neurologues
- 15 ressources en soutien administratif
- 1 ergothérapeute
- 1 physiothérapeute



SERVICES MULTIDISCIPLINAIRES

Service d'orthophonie

Chef professionnel (orthophonie et audiologie)

Descriptif

Les orthophonistes du CHU Sainte-Justine travaillent auprès des enfants et des adolescents qui présentent des difficultés sur les plans de la communication, du langage, de la parole et de la déglutition. Le processus d'évaluation en orthophonie s'inscrit dans le cadre de la prise en charge d'un enfant ou d'un adolescent au sein d'une clinique ambulatoire spécialisée ou si l'enfant est hospitalisé et présente des besoins en lien avec la raison de son hospitalisation. La prise en charge pourra inclure :

- Évaluation de la communication, du langage, de la parole et/ou de la déglutition,
- Élaboration d'objectifs d'intervention personnalisés répondant aux besoins de l'enfant et de sa famille;
- Démonstration à l'enfant et à ses parents des stratégies permettant de favoriser sa communication, son langage, sa parole et/ou sa déglutition au quotidien;
- Orientation de l'enfant vers les services adaptés à ses besoins dans sa région
- Collaboration avec les professionnels du réseau pour assurer la continuité des soins spécialisés ou surspécialisés.

Membres de l'équipe et répartition

- 20 Orthophonistes
- 1 Courtière de connaissances
- 2 ressources en soutien administratif

Service d'inhalothérapie

Chef administratif

Chef professionnel

Descriptif

Le service d'inhalothérapie est un service de soins cardiorespiratoires assuré par une présence 24 heures sur 24/24, 7/7, 365 jours par année.

Les inhalothérapeutes jouent un rôle de première ligne dans la prestation de soins cardiorespiratoires. Ils évaluent et traitent les enfants en détresse respiratoire ou ayant une instabilité hémodynamique. Ils s'occupent de la prise en charge de la ventilation, de la mesure et du monitoring de la fonction cardiorespiratoire.

Ils sont présents pour maintenir, rétablir ou assister la fonction des voies respiratoires par l'utilisation de différentes thérapies via des appareils technologiques tels les respirateurs, par des techniques de soin ou par l'administration de différents médicaments en aérosols. Ce professionnel se retrouve dans les secteurs de soins suivants : urgence, soins intensifs pédiatriques, soins intensifs néonataux, aux unités de médecine/chirurgie, au laboratoire de fonction pulmonaire et laboratoire du sommeil, au bloc opératoire, au Centre de réadaptation Marie Enfant ainsi qu'aux deux écoles spécialisées desservies par cette équipe.



L'inhalothérapeute collabore également avec les médecins et les autres professionnels à l'évaluation diagnostique et à l'élaboration de traitements cardiorespiratoires du patient. Au bloc opératoire, Il est l'assistant reconnu de l'anesthésiologiste. Il l'assiste pour les différentes techniques d'anesthésie, surveille les fonctions vitales du patient, tout en assurant le contrôle qualité et le bon fonctionnement des différents appareils utilisés.

Membres de l'équipe et répartition

- 73 inhalothérapeutes
- 6 inhalothérapeutes coordonnateur technique
- 3 inhalothérapeutes assistant-chef
- 1 aide de service
- 1 préposé aux bénéficiaires
- 3 ressources en soutien administratif

Service d'audiologie

Chef professionnel (orthophonie et audiologie)

Descriptif

Le service d'audiologie offre de soins en audiologie aux enfants qui sont référés suite à une intervention en audiologie de première ligne lorsque l'évaluation initiale s'est avérée non concluante en raison de la complexité de la problématique ou par le manque d'expertise de l'audiologiste demandeur. Le service compte sur 3 cabines audiométriques, 1 cabine pour PEATC, 1 cabine avec sédation et 1 salle pour l'examen des émissions oto-acoustiques. Les situations particulières sont :

- Enfants âgés de moins de 8 mois pour la passation de potentiels évoqués auditifs du tronc cérébral non disponible dans la majorité des établissements.
- Évaluation diagnostique à la suite d'un dépistage auditif (PQDSN). Le CHUSJ est le centre évaluateur pour les établissements de notre réseau universitaire intégré de santé (RUIS) pour la confirmation diagnostique de surdité.
- Évaluation de troisième ou quatrième ligne pour : retard de développement, condition médicale instable ou pathologie ORL; difficultés scolaires avec suspicion d'un trouble auditif.

Membres de l'équipe et répartition

- 13 audiologistes
- 1 coordonnatrice
- 2 ressources en soutien administratif

Service de nutrition clinique

Chef de soins et services

Descriptif

Au CHUSJ, les nutritionnistes cliniques assurent l'optimisation de l'état nutritionnel des patients dans le but de maintenir une croissance et un développement optimal des enfants aux prises avec une condition médicale aiguë et/ou chronique. Le service de nutrition clinique a développé une expertise dans son offre de service dans divers secteurs d'activités. Elles assurent la prise en charge nutritionnelle de plusieurs clientèles avec une condition médicale aiguë ou chronique présentant un niveau de complexité nécessitant une prise en charge interdisciplinaire et concertée qui n'est pas disponible dans le réseau.



Elles évaluent et prennent en charge le soutien nutritionnel pour la presque totalité des clientèles (ex. : néphrologie, néonatalogie, etc.) et offrent une expertise pour les patients en oncologie et les patients en attente de greffes d'organes (reins, foie, cœur) ainsi que le traitement nutritionnel spécialisé : immunothérapie orale, diète cétogène pour épilepsie réfractaire, diète axée sur un nutriment spécifique (ex. : certaines maladies métaboliques héréditaires, etc.).

Membres de l'équipe et répartition

- 1 ressource en soutien administratif
- 32 nutritionnistes

Service de physiothérapie

Chef de de soins et services

Descriptif

Le service de physiothérapie a développé une expertise dans plusieurs domaines de la pédiatrie et plus particulièrement pour les enfants en soins intensifs, en néonatalogie, de la clinique de la douleur, en traumatologie, en hématologie-oncologie, en dermatologie, en maladie métabolique osseuse, en clinique de scoliose et en neuro-développement. Il prodigue aussi des soins d'hydrothérapie pour les grands brûlés en pédiatrie.

Une grande particularité du service est sa présence et son rôle dans les cliniques médicales. Des physiothérapeutes sont présents en tout temps dans plusieurs cliniques médicales : clinique d'investigation neuro-cardiaque (CINC), clinique des retards moteurs, clinique de suivi néonatale, torticolis complexes, neurofibromatose, lymphœdème et en clinique de médecine sportive. Il collabore au diagnostic grâce à son évaluation en physiothérapie. Ces services sont offerts aux unités de soins et dans ces locaux : le gymnase principal, les salles de thérapies, la salle d'hydrothérapie et la piscine ainsi que quelques petits gymnases satellites.

Membres de l'équipe et répartition

- 1 cheffe
- 1 assistante-cheffe
- 3 préposés aux bénéficiaires
- 44 physiothérapeutes

Service de psychologie

Chef de de soins et services

Descriptif

Le service a développé une expertise en psychologie médicale pédiatrique, tant aux volets psychiatriques que de la réadaptation afin de répondre aux besoins spécifiques psychologiques d'intervention des mères, des enfants et des adolescents aux prises avec des conditions médicales complexes, et des situations de crise.

Les patients référés sont pris en charge en collaboration interdisciplinaire avec les équipes afin de contribuer à l'épisode de soins lors de l'hospitalisation et dans le suivi ambulatoire.

Les psychologues ont développé des modalités d'évaluation et d'intervention basées sur les meilleures pratiques de la gestion de la douleur (ex. : hypnose) et ont été formés aux modalités



psychothérapeutiques reconnues favorisant l'adaptation psychologique et de ce fait, permettre aux patients une meilleure adhérence aux suivis médical, psychiatrique et de réadaptation.

Le service de psychologie a aussi développé une expertise dans l'évaluation psychométrique des enfants de 0 à 18 ans (ex. : évaluations cognitives, développementales, neuropsychologiques et affectives). Les psychologues ont accès à un centre de psychométrie et de documentation composé de 500 épreuves et questionnaires. Ils peuvent obtenir le soutien d'une neuropsychologue conseillère en psychométrie et d'une technicienne en documentation.

Membres de l'équipe et répartition

- 2 ressources en soutien administratif
- 45 psychologues (dont 9 neuropsychologues) sur le site du HSJ
- 15 psychologues/neuropsychologues œuvrant sur le site du CRME
- 1 conseillère en psychométrie
- 1 technicienne en documentation

Service d'ergothérapie

Chef de soins et services

Descriptif

Le service d'ergothérapie a développé une expertise dans plusieurs domaines de la pédiatrie particulièrement : néonatalogie, chirurgie cardiaque, dysphagie, traumatologie, plastie/orthopédie (malformations congénitales et thérapie de la main), grands brûlés, cranio-facial/fissures palatines, hématologie-oncologie, rhumatologie, immunologie, dermatologie, pédopsychiatrie et en évaluation des troubles neuro-développementaux complexes. Le service joue un rôle d'expert et de référence pour le réseau.

Une grande particularité du service est sa présence et son rôle dans les cliniques médicales. Des ergothérapeutes sont présents en tout temps dans plusieurs cliniques médicales : CINC, dysphagie, neuro-développement, néonatale, neurofibromatose, sclérose tubéreuse de Bourneville, épilepsie, épidermolyse bulleuse, rhumatologie, immunologie, plastie, orthopédie du membre supérieur, brûlés et autres, souvent pour aider le diagnostic ou le plan de traitement à la suite de l'évaluation en ergothérapie.

Membres de l'équipe et répartition

- 1 ressources en soutien administratif
- 1 préposé aux bénéficiaires
- 38 ergothérapeutes

Service psychoéducation (éducation spécialisée / animation en loisir)

Chef de soins et services

Descriptif

Le service de psychoéducation offre de services qui s'articulent autour des grands axes suivants : accompagnement procédural, généralisation des objectifs multidisciplinaire afin d'augmenter l'intensité et la fréquence des thérapies ou interventions prescrites par les autres professionnels, la stimulation du développement de l'enfant dans un contexte d'hospitalisation prolongée pour éviter l'apparition de signes de retard de développement liée à la condition médicale et à l'hospitalisation,



l'accompagnement éducatif (ex : intervention individuelle, intervention de groupe), la participation active au plan d'intervention individualisé ainsi que la gestion des difficultés d'adaptation et des troubles graves du comportements chez les patients hospitalisés.

L'équipe se distingue notamment sur le plan de l'accompagnement procédural en préparant l'enfant aux soins reçus, en lui enseignant des stratégies adaptatives, en ayant recours à des approches non pharmacologiques telles que le positionnement de confort, la distraction procédurale, le jeu thérapeutique, le discours hypnotique, l'imagerie graduée, etc. Cet accompagnement est reconnu et démontré comme très probant pour réduire la douleur des patients, améliorer significativement leur expérience de soins, réduire les traumatismes liés aux soins, diminuer le recours à la sédation, réduire le temps des procédures, augmenter la collaboration de l'enfant aux soins.

Ce service est composé de différents types de professionnels qui sait répondre aux besoins spécifiques des enfants en hématologie-oncologie, au sein des différents plateaux, des soins intensifs et de l'urgence.

Membres de l'équipe et répartition

- 1 conseillère en enfance inadaptée
- 2 jardinières d'enfants
- 3 éducatrices spécialisées

Service social et soins spirituels

Chef de soins et services

Descriptif

Le service social intervient auprès des familles dont l'un des enfants nécessite un suivi médical. La travailleuse sociale aide, par différents moyens, les parents à s'adapter à la situation de détresse à laquelle ils sont confrontés. Elle peut aussi, si elle le juge pertinent, faire des rencontres familiales ou individuelles. De plus, elle s'assure d'être le lien entre l'équipe médicale et les parents. Elle travaille en collaboration avec les équipes interdisciplinaires. Elle s'assure de mettre en œuvre tous les moyens dont elle dispose pour favoriser l'adhérence aux traitements.

Compte tenu de son rôle, la travailleuse sociale sera appelée à intervenir en situation d'urgence, à court, moyen et long terme, et ce, selon les diagnostics présents. Elle intervient lors des hospitalisations, mais aussi lors des suivis en externes. Elle assure également le suivi des parents confrontés au deuil de leur enfant.

Par ces spécificités, les travailleuses sociales ont développé une expertise à intervenir dans des situations complexes tant au niveau médical que psychiatrique. Elles s'assurent aussi d'effectuer les références afin que les familles reçoivent les services pertinents. Certaines travailleuses sociales interviennent auprès des femmes enceintes ayant des grossesses complexes et/ou des maladies particulières. Une d'entre elles effectue le suivi des adolescentes enceintes.

Concernant les intervenants en soins spirituels, ceux-ci sont présents auprès des familles qui nécessitent leur soutien. Ils aident les familles à s'adapter à des situations particulières et difficiles, souvent en lien avec la problématique du deuil.

Membres de l'équipe et répartition

- 1 ressources en soutien administratif
- 32 travailleuses sociales



- 2 intervenants en soins spirituels
- 1 spécialiste en activités cliniques
- 1 technicienne en travail social

Service des bénévoles

Chef de soins et services

Descriptif

Le service des bénévoles forme et déploie des bénévoles engagés afin de soutenir le CHUSJ et le CRME dans leurs besoins opérationnels ainsi que d'offrir des activités récréatives contribuant à la qualité de l'expérience patient.

Membres de l'équipe et répartition

- 3 ressources en soutien administratif

CENTRE DE RÉADAPTATION MARIE ENFANT

PLATEAUX HOSPITALIERS ET AMBULATOIRES EN RÉADAPTATION

Regroupement hospitalier et ambulatoire neuro-médico-réadaptation

Chef de soins et services

Descriptif

L'équipe du programme de neuro-traumatologie offre des services de réadaptation pour la clientèle 0-18 ans ayant subi un traumatisme cranio-cérébral de degré modéré ou grave ou présentant une lésion cérébrale ou de la moelle épinière acquise ou encore des blessures orthopédiques graves. La clientèle ambulatoire provient du territoire de Montréal et de Laval. L'équipe offre également des services de réadaptation intensive qui se déroulent sur l'unité de réadaptation fonctionnelle intensive (URFI) pour la clientèle de l'Ouest du Québec et du Grand Nord. L'URFI est situé au Centre de réadaptation Marie Enfant (CRME) et compte 24 lits d'hospitalisation. Les thérapies en physiothérapie et en ergothérapie se déroulent dans les gymnases transversaux prévus à cet effet.

Cette clientèle est hospitalisée pour la durée de leur réadaptation intensive avant de poursuivre sa réadaptation en externe dans sa région. On retrouve également une clientèle âgée de 0 à 18 ans qui présente une déficience motrice nécessitant une période de réadaptation intensive en lien avec un état post-chirurgie orthopédique, de dysphagie sévère, de maladie évolutive et/ou en décompensation aiguë, d'atteinte neurologique non traumatique, de brûlures graves ou un besoin important d'aides techniques.

Le suivi des jeunes est assuré par une équipe interdisciplinaire de professionnels qui présentent une expertise en pédiatrie. Une collaboration étroite entre la médecine physique et la réadaptation est présente dans le suivi.

Lorsque les jeunes sont hospitalisés à l'URFI, les professionnels ainsi que le personnel de soins et le pédiatre de l'unité travaillent en concertation pour atteindre les objectifs du jeune et de sa famille tant sur le plan de sa réadaptation que de ses soins.



Membres de l'équipe et répartition

- 1 Infirmière
- 0.6 audiologiste
- 2.4 coordonnatrices cliniques
- 3.5 ergothérapeutes
- 3.3 physiothérapeutes
- 1.9 orthophonistes
- 2.6 neuropsychologues
- 2.2 psychologues
- 1.8 travailleuses sociales
- 2 techniciennes en éducation spécialisée
- 0.8 coordonnatrice clinique
- 1.3 ergothérapeutes
- 1 technicienne en éducation spécialisée
- 0.8 technicienne en loisirs

Hébergement et Répit

Cheffe de soins et services

Descriptif

L'unité offre des services d'hébergement à des jeunes de 0 à 18 ans de Montréal majoritairement (possibilité d'ententes interrégionales), présentant une déficience physique significative et persistante et une condition de santé nécessitant des soins infirmiers et médicaux. La déficience intellectuelle est généralement une condition associée chez les jeunes en hébergement (jeunes polyhandicapés et totalement dépendants). L'unité d'hébergement se veut un milieu de vie chaleureux et stimulant pour un maximum de 20 jeunes (20 lits) nécessitant des soins et de la surveillance ne pouvant être délégués à des non professionnels. Une équipe des soins infirmiers et de professionnels assurent le bien-être, le confort, la qualité de vie, l'épanouissement, le maintien des acquis et la stimulation du potentiel de chaque jeune quotidiennement. L'unité d'hébergement est le seul milieu d'hébergement pédiatrique avec une présence infirmière 24/7 au Québec.

L'unité de répit accueille des jeunes de même profil, mais qui résident dans leur milieu naturel. L'objectif est de soutenir les familles et d'accorder du repos parental leur permettant le maintien à domicile du jeune à long terme. Cette unité comprend 4 lits de répit.

Membres de l'équipe et répartition

- 17 infirmières
- 17 infirmières auxiliaires
- 18 préposés aux bénéficiaires
- 2 ressources en soutien administratif
- 1 ergothérapeute
- 1 physiothérapeute
- 1 travailleuse sociale
- 1 nutritionniste
- 2 inhalothérapeutes
- 1TES
- 1 TIL
- 1 coordonnateur clinique



Clinique de médecine physique et réadaptation

Chef de soins et services

Descriptif

La clinique en médecine physique offre un service de consultation dans les différents domaines de son expertise et une prise en charge plus spécifique aux enfants et adolescents qui présentent :

- Torticolis, plagiocéphalie ;
- Troubles de la posture et de la marche ;
- Douleurs musculo-squelettiques ;
- Dysphagie
- Amputations, dysplasies osseuses et ostéoporose ;
- Traumas orthopédiques ;
- Blessures médullaires et traumatisme crânien ;
- Grands brûlés ;
- Tumeurs musculo-squelettiques et cancers du sang
- Consultation dans les centres de réadaptation des régions des Laurentides et de Lanaudière.

Membres de l'équipe et répartition

- 0.6 infirmière (HSJ) 0.4 infirmière (CRME)
- 0.6 ressource en soutien administratif
- 5 physiatres

Cliniques pour la déficience motrice (DMC, TDM, TDC)

Descriptif

Ce service regroupe trois trajectoires :

DMC/Multi - Déficit moteur cérébral et multi handicaps avec atteintes motrices sévères

Ce service accueille la clientèle 0-18 qui présente une déficience motrice significative et persistante découlant d'une atteinte du système nerveux central au cours des périodes anténatale, néonatale ou postnatale ou un profil multi-handicaps avec atteintes motrices sévères associées ou non à d'autres déficiences ou diagnostics. Les besoins sont variés : équipements, positionnement, aide technique, orthèses, besoins dysphagie, support à la communication.

TDM - Trouble du développement moteur :

Ce service accueille la clientèle 0-18 qui présente un syndrome ou une duplication génétique connue avec des besoins en déficience motrice et d'évolution / orientation :

TDC - Trouble du développement de la coordination :

Ce service accueille des enfants de plus de 5 ans avec un trouble développemental de la coordination (TDC) unique ou en comorbidité

Cliniques médicales reliées à la déficience Motrice

Descriptif



Ces cliniques regroupent :

Clinique ambulatoire de physiatrie

Cette clinique accueille les enfants connus du CRME avec ou sans prise en charge multidisciplinaire afin d'évaluer l'intégrité musculo-squelettique (tonus, bon alignement osseux, rayon-X d'orthèse et d'équipement).

Clinique de physiatrie spécialisée

Ces cliniques thématiques accueillent sur consultation des enfants et adolescents avec des problématiques spécifiques.

La clinique de spasticité permet d'évaluer et de considérer certaines avenues thérapeutiques : injection de botox/phéno, radicellectomie

La clinique de la main évalue les besoins chirurgicaux pour corriger ou améliorer une déformation musculo-squelettique du membre supérieur.

La clinique d'orthopédie permet de fournir une opinion et une prise en charge au besoin face à des déformations musculo-squelettiques qui exigeraient une intervention

Dysphagie

Descriptif

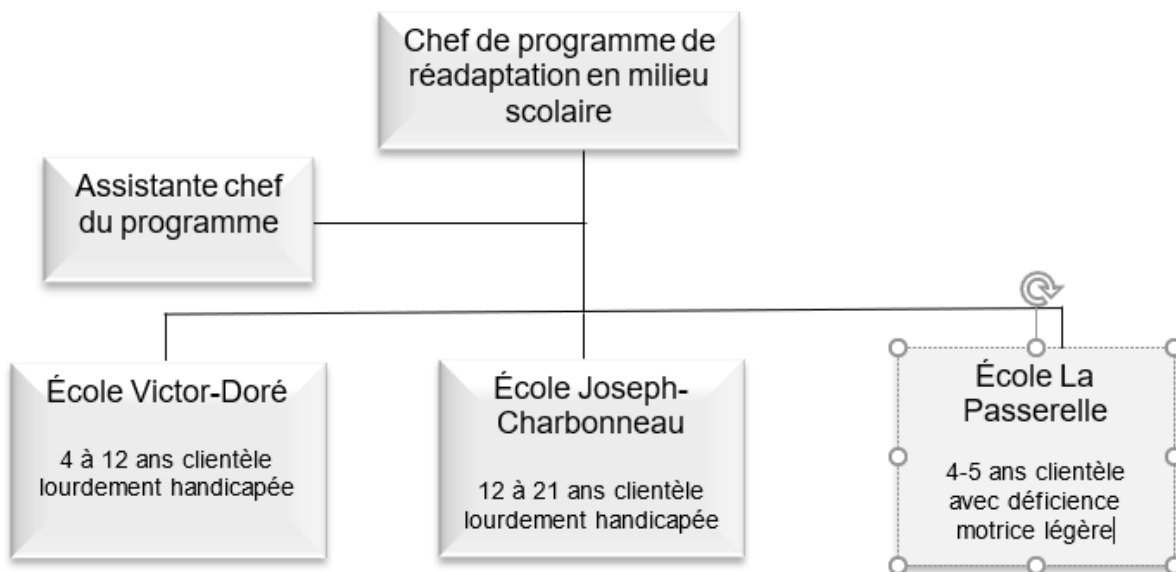
Ce service évalue des enfants qui présentent des difficultés alimentaires complexes ou un trouble grave d'alimentation découlant d'une déficience motrice avec ou sans déficience intellectuelle. L'ergothérapeute, l'orthophoniste ou la nutritionniste mandaté par le référent est présent lors de l'évaluation et est impliqué pour l'application des recommandations ou dans le plan d'intervention.

L'offre de service se décline :

- Deuxième expertise pour cas complexes
- Évaluation interdisciplinaire
- Recommandations et stratégies d'intervention
- Orientation vers tests spécialisés : vidéofluoroscopie (VFSS) / endoscopie (FEES) / repas barytée



Programme de réadaptation en milieu scolaire



Cheffe de soins et services

Descriptif

L'équipe interdisciplinaire du programme de réadaptation en milieu scolaire travaille en étroite collaboration avec le personnel des écoles spécialisées pour permettre quotidiennement à 550 élèves polyhandicapés de fréquenter l'école et de recevoir sur place certains services de réadaptation. Les profils cliniques des jeunes suivis sont très variés, mais ont tous comme point commun d'être aux prises avec une déficience motrice grave. Certains travailleront à développer des capacités dans des contextes variés (retard global de développement, suivi postopératoire, neurotraumatologie, etc.), alors que pour d'autres développent des stratégies de compensation au handicap (conditions dégénératives, atteintes sévères et chroniques, etc.) avec différentes aides techniques, au point de vue des déplacements, de l'alimentation ou de la communication. L'équipe de soins voit également à administrer divers traitements et médicaments et à assurer différents soins médicaux requis au cours de la journée pour certains élèves, leur permettant ainsi d'avoir une vie d'enfant normalisant en fréquentant l'école malgré les soins requis par leur condition.

Elle chapeaute également différentes activités du Service des aides techniques et du programme de positionnement dans les écoles (cliniques d'orthèses, cliniques de physiothérapie, etc.). Nous travaillons de concert avec de nombreuses équipes du réseau des centres hospitaliers et des centres de recherche afin de répondre le mieux possible aux nombreux besoins de la clientèle.

Membres de l'équipe et répartition

- 1 cheffe d'équipe
- 1 assistante - cheffe de programme
- 7 infirmières
- 7 infirmières auxiliaires
- 16 préposés aux bénéficiaires
- 3 ressources en soutien administratif
- 2 assistantes de réadaptation
- 1 inhalothérapeute
- 3 mécaniciens en orthèses/prothèses
- 3 travailleuses sociales



- 2 éducatrices spécialisées
- 3 psychologues
- 20 ergothérapeutes
- 15 physiothérapeutes
- 4 orthophonistes

Programme Déficience Langage (PDL)

Chef de soins et services

Descriptif

Ce programme regroupe trois équipes

Programme déficience langage, bégaiement et TTA

Le programme de déficience langage (PDL) offre des services spécialisés d'adaptation, de réadaptation et d'intégration sociale des enfants, âgés généralement de 3 à 8 ans, présentant des difficultés significatives et persistantes de communication qui se présentent sous forme de troubles neurologiques tels qu'un trouble développemental du langage, un trouble développemental des sons de la parole, un trouble de la fluidité (bégaiement) ou un trouble de traitement auditif. Ces troubles peuvent se manifester en concomitance avec d'autres problématiques tels qu'un TDAH, des problèmes de comportement, des difficultés motrices, de coordination motrice, d'alimentation, de parole et de fonctions exécutives. Des impacts fonctionnels significatifs sont présents chez ces enfants et se répercutent sur les relations sociales, l'estime de soi, dans plusieurs habitudes de vies et sur les apprentissages.

Il existe une grande hétérogénéité et une diversité de profils chez cette clientèle. Leur parcours en réadaptation permet une précision diagnostique. Une majorité de la clientèle présente des profils plurilingues qui demande de développer des approches adaptées avec des interprètes. Afin d'obtenir une généralisation des acquis, l'équipe interdisciplinaire place l'enfant et sa famille au cœur de l'intervention et outille les partenaires externes des différents milieux de vie de l'enfant. Au fil des années, le PDL a su développer une expertise dans l'implantation de modalités interdisciplinaires diversifiées offertes (à la découverte, tandem, individuel, dyade, groupe d'intervention et téléconsultation) et une agilité en coordination clinique pour soutenir les trajectoires en épisodes de services et les liens avec les partenaires (CIUSSS 1e ligne, CJM, professionnels en privé, milieu de garde, milieu scolaire, organisme communautaire). De plus, notre expertise auprès de la clientèle présentant des troubles de la fluidité nous amène à offrir à travers le réseau provincial des consultations cliniques et de la formation continue.

Équipe CAM

Le Centre Amis des Mots (CAM) est une équipe interdisciplinaire de réadaptation intervenant auprès de 36 élèves de 4 à 8 ans en partenariat avec le Centre de service scolaire de Montréal. Ces enfants fréquentent des classes de langage de niveau préscolaire (4 ans et 5 ans) et premier cycle du primaire au sein d'une école régulière, l'école Barclay. Ces élèves présentent des troubles développementaux du langage qui s'inscrivent souvent dans des profils complexes par la présence de conditions médicales associées, d'enjeux de santé mentale ou de situations de vulnérabilité socio-affectives. Les professionnels (orthophoniste, ergothérapeute, psychologue) interviennent directement dans le milieu de vie qu'est l'école afin d'accompagner l'enfant avec ses difficultés pour favoriser la réalisation de plusieurs habitudes de vie. Une travailleuse sociale est également présente afin d'accompagner les parents dans le processus de réadaptation. L'équipe travaille de concert avec les enseignants, les spécialistes, les techniciens en éducation spécialisée et le personnel du service de garde pour créer un milieu de vie stimulant et adapté aux besoins de l'enfant.



L'ensemble de l'équipe permet de faire cheminer l'enfant dans leurs apprentissages et de clarifier certains profils afin de les réorienter dans une classe de langage de leur quartier ou une ressource plus adaptée à leurs besoins.

L'équipe CAM se démarque par l'unicité de son mandat dans le cadre de son partenariat avec le Centre de service scolaire de Montréal (entente de gestion).

Équipe DIRECT

L'équipe DIRECT (Équipe D'évaluation Interdisciplinaire en Réadaptation pour les Enfants présentant des signes Cliniques d'appartenance au TSA) est une équipe spécialisée, formée et composée d'une orthophoniste, d'une psychologue et d'un médecin qui a pour mandat de procéder à l'évaluation diagnostique d'enfants en suivi actif en réadaptation au CRME pour lesquels l'équipe de réadaptation soulève des signes cliniques s'apparentant au TSA. Ces enfants doivent avoir été préalablement évalués en psychologie au sein de leur équipe de réadaptation des différents programmes du CRME. D'autre part, ces enfants ne doivent en aucun cas être en attente d'une évaluation diagnostique pour profil TSA ailleurs dans le réseau ou avoir déjà bénéficié d'une évaluation avec diagnostic TSA infirmé.

Membres de l'équipe et répartition

Programme déficience langage (clientèle langage, bégaiement et TTA)

- 3 AA - volet administratif et clinique (2,6 ETC)
- 1 technicien en arts graphique
- 1 préposé
- 4 coordonnatrices cliniques (3,2 ETC)
- 16 orthophonistes (15,4 ETC)
- 1 audiologiste (0,2 ETC)
- 6 ergothérapeutes (5,2 ETC)
- 4 éducateurs spécialisés (2,6 ETC)
- 2 psychologues (1,4 ETC)
- 1 travailleuse sociale (0,8)

Équipe CAM

- 1 ressource en soutien administratif du PDL
- 1 coordonnatrice clinique du PDL
- 2 orthophonistes (1,6 ETC)
- 1 ergothérapeute (0,8 ETC)
- 1 psychologue du PDL
- 1 travailleuse sociale du PDL

Équipe DIRECT

- 1 ressource en soutien administratif du PDL
- 1 coordonnatrice clinique (fait également PDL)
- 1 orthophoniste (fait également PDL)
- 1 psychologue (0,2 ETC surcroît associé au PDL)

Programme des maladies neuromusculaires

Cheffe de soins et services

Descriptif



Le programme des maladies neuromusculaires (MNM) offre des services de réadaptation spécialisés aux enfants et aux adolescents des territoires de Montréal et Laval ayant une maladie neuromusculaire. Il offre également des services surspécialisés médicaux et de réadaptation à une clientèle provenant de toutes les régions du Québec via la Clinique des maladies neuromusculaires.

Cette clinique regroupe des professionnels de différentes disciplines, de même que des médecins spécialistes (cardiologue, orthopédiste, pneumologue, neurologue, pédiatre et physiatre). Le programme MNM priorise un modèle de fonctionnement axé sur l'intégration des besoins tant sur le plan médical que de réadaptation.

La nature évolutive de la maladie neuromusculaire impose une révision périodique et régulière des impacts des facteurs personnels et environnementaux sur la participation sociale du jeune. Le programme se donne donc les moyens de surveiller de façon systématique le rythme d'évolution de la maladie qui peut être différent pour chacun. Cette surveillance a pour but d'anticiper toute détérioration de la condition physique et psychologique, de déterminer les stratégies d'intervention de nature thérapeutique ou préventive ainsi que de prévoir les adaptations qui seront nécessaires à court, moyen et long terme.

Membres de l'équipe et répartition

- 1 infirmière clinicienne
- 1 ressource en soutien administratif
- 3 coordonnatrices cliniques
- 3 ergothérapeutes
- 1 inhalothérapeute
- 1 neuropsychologue
- 1 nutritionniste
- 1 orthophoniste
- 4 physiothérapeutes
- 1 psychologue
- 2 travailleuses sociales

Regroupement des services en médico-réadaptation (AMS et plexus brachial)

Descriptif

La clinique médico réadaptation des amputés et des lésions musculosquelettiques (AMS) :

Cette clinique surspécialisée s'adresse aux enfants et adolescents de 0 à 18 ans provenant de toutes les régions du Québec présentant une ou des amputations d'origine congénitale ou acquise (consécutives à une maladie aiguë ou à un traumatisme). Ce service accueille également les enfants ayant des troubles de croissance osseuse et cartilagineuse tels que l'achondroplasie (enfants de petite taille) ou toutes autres formes de dysplasies osseuses. Les enfants qui présentent d'autres conditions musculo-squelettiques telles que des séquelles de brûlures sévères, d'arthrogrypose et de spina-bifida y sont également suivis. L'équipe est composée d'un médecin spécialiste en médecine physique et de réadaptation, d'ergothérapeutes, de physiothérapeutes, de travailleuses sociales, de psychologues, de prothésistes et d'orthésistes qui travaillent en interdisciplinarité.

La clinique médico réadaptation du plexus brachial :

La clinique du plexus brachial accueille des enfants âgés de 0 à 18 ans présentant une lésion du plexus brachial et provenant de toutes les régions du Québec. Le faible taux de prévalence des bébés ou des enfants présentant une telle lésion appelle à la concentration de ces services surspécialisés.

Selon le besoin, les enfants ont accès aux services d'un chirurgien plastique, d'un médecin spécialiste en médecine physique et de réadaptation, d'un chirurgien orthopédiste, d'une infirmière, de



physiothérapeutes, d'ergothérapeutes, d'une travailleuse sociale, d'un psychologue, et d'une éducatrice spécialisée.

Membres de l'équipe et répartition

- 2 coordonnatrices cliniques
- 1 infirmière
- 1 éducatrice spécialisée
- 1 personnel administratif
- 3 ergothérapeutes
- 3 physiothérapeutes
- 2 travailleuses sociales
- 1 psychologue

PLATEAU DU REGROUPEMENT DES AIDES TECHNIQUES ET TECHNOLOGIQUES

Secteur clinique de Positionnement-Mobilité

Cheffe de soins et services

Descriptif

Le Programme de positionnement-mobilité offre une expertise clinique et technique spécifique permettant d'analyser de façon holistique et écosystémique la problématique au niveau moteur. À la suite d'une évaluation, l'équipe recommande une technologie qui répond de façon optimale à l'ensemble des besoins et attentes pour ainsi favoriser le maintien de la correction ou le développement de diverses postures notamment en position assise ou debout.

Le Programme de positionnement-mobilité s'adresse à des enfants et des adolescents âgés de moins de 21 ans présentant une déficience physique en lien avec différentes incapacités posturales en raison d'anomalies du système musculo-squelettique. Ce programme offre des services surspécialisés pour la clientèle en provenance de toutes les régions du Québec. En raison de cette surspécialisation pédiatrique, les professionnelles du programme offrent des services d'expertise-conseil et de suivi auprès d'autres professionnels de la province.

Membres de l'équipe et répartition

- 1 coordonnateur clinico-administratif
- 1 gestionnaire clinique
- 1 ressource en soutien administratif
- 4 ergothérapeutes
- 1 physiothérapeute

Service d'Aides Techniques (SAT)

Cheffe de soins et services

Descriptif

Le service des aides techniques (SAT) est une organisation de services qui regroupe une équipe multidisciplinaire composée de techniciens en orthèse-prothèse, de mécaniciens en orthèse-prothèse et



d'agents administratifs.

À la suite de l'évaluation des besoins, les employés de ce secteur conceptualisent, fabriquent, modifient et réparent les orthèses et les prothèses ainsi que les aides techniques à la mobilité et à la posture afin de faciliter une participation sociale active.

Le travail des techniciens et mécaniciens en orthèses et prothèses a évolué des techniques de plâtre, de moulage et de montage vers l'accès à des nouvelles technologies de conception et de fabrication assistées par ordinateur. Le virage vers l'acquisition numérique (scan), l'automatisation et la robotisation des méthodes de production et l'impression additive 3D qu'ont adopté les équipes du SAT CRME les rendent à l'avant-garde au niveau technologique et lui permettent de maintenir son rôle d'expert et de référence dans le domaine des aides techniques au Québec.

Membres de l'équipe et répartition

- 1 coordonnateur clinico-administratif
- 1 chef d'équipe mécanique
- 1 cheffe d'équipe clinique secteur orthèse prothèse
- 1 acheteuse
- 5 ressource en soutien administratif
- 14 mécaniciens orthèse-prothèse
- 23 techniciens orthèse-prothèse

