

# Inter blocs

- 4 **Deuil périnatal**  
Quand la poésie se met au service de la vie
- 5 **Centre de promotion de la santé**  
Que deviennent les grands prématurés à l'âge adulte?
- 9 **Planetree**  
Le sens que nous donnons à nos actions
- 10 **Des études à découvrir**
- 11 **Environnement**  
Le recyclage des métaux

Journal interne - CHU Sainte-Justine - **VOL. 33, NO 9** - Décembre 2011

*Sommaire complet à la page 2*



## Sous la loupe

Les joueurs du  
Canadien de Montréal :  
une visite très attendue!

Pages 6 et 7

La princesse Gabrielle, 4 ans, entourée de ses princes charmants, Travis Moen, Erik Cole, Mathieu Darche, Hal Gill et David Desharnais...



Centre de  
Recherche du  
CHU Sainte-Justine  
*Le centre hospitalier  
universitaire mère-enfant*  
*Pour l'amour des enfants*



Présente les

# Bourses d'excellence postdoctorales de la Fondation CHU Sainte-Justine

*À l'appui des futurs leaders mondiaux en recherche biomédicale mère-enfant*

**3 BOURSES DE 150 000 \$**

**15 000 \$ DE SUBVENTION DE DÉMARRAGE**

**DATE LIMITE : 31 MARS 2012**

[www.chu-sainte-justine.org/recherche/bourses](http://www.chu-sainte-justine.org/recherche/bourses)

## Interblochs

Interblochs est publié dix fois par année par le Bureau de la direction générale - Communications et affaires publiques du CHU Sainte-Justine.

Disponible sur notre site : [www.chu-sainte-justine.org](http://www.chu-sainte-justine.org)

Éditrice : Louise Boisvert, adjointe au directeur général

Coordination des contenus : Josée Lina Alepin

Comité de rédaction : Josée Lina Alepin, Mélanie Dallaire, Chantale Laberge, Nicole Saint-Pierre, Chantal St-André, Tanya Miljevic

Révision : Jocelyne Piché

Conception de la grille graphique : Quatre Quarts

Graphisme : Norman Hogue

Photographie : Stéphane Dedelis, Jessica Dupont, Marie-Michelle Duval-Martin, Véronique Lavoie, Charline Provost

Photographie de la page couverture et rubrique « Sous la loupe » Stéphane Dedelis et Véronique Lavoie

Impression : QuadriScan

Vous pouvez joindre l'équipe d'Interblochs par courriel à :

[interblochs.hsj@ssss.gouv.qc.ca](mailto:interblochs.hsj@ssss.gouv.qc.ca)  
ou par téléphone au 514 345-4663

Reproduction permise avec mention de la source

## Dans ce numéro

	page
<b>Bourses d'excellence postdoctorales de la Fondation CHU Sainte-Justine</b>	2
<b>L'édito de...</b> Fabrice Brunet	3
<b>J'aimerais vous parler de...</b> l'équipe de la Direction des ressources financières et des partenariats économiques	3
<b>Deuil périnatal :</b> Quand la poésie se met au service de la vie	4
<b>Fondation</b>	4
<ul style="list-style-type: none"> <li>• 1 113 156 \$ amassés par les jeunes, pour les jeunes</li> <li>• Qu'il s'illumine, le Grand Sapin de Sainte-Justine!</li> </ul>	
<b>Centre de promotion de la santé</b>	5
<ul style="list-style-type: none"> <li>• Que deviennent les grands prématurés à l'âge adulte?</li> <li>• Montez les marches avec le Club Escalier</li> </ul>	
<b>Sous la loupe</b>	6, 7
Les joueurs du Canadien de Montréal à Sainte-Justine : Une visite très attendue!	
<b>Sous les projecteurs</b>	8
<b>Panetree :</b> Le sens que nous donnons à nos actions	9
<b>Centre de recherche</b>	10
<ul style="list-style-type: none"> <li>• Dr Emile Levy élu membre de l'Académie canadienne des sciences de la santé</li> <li>• Dr Youssef Idaghdour reçoit la bourse Banting du gouvernement du Canada</li> <li>• Quatre prix de la Fondation des étoiles au Centre de recherche du CHU Sainte-Justine</li> </ul>	
<b>Des études à découvrir</b>	10
<b>Environnement</b>	11
Le recyclage des métaux	
<b>Mesures d'urgence</b>	11
Depuis octobre, on s'exerce à évacuer!	
<b>Avis de nomination</b>	11
<b>Enseignement</b>	12
Nouvelle parution aux Éditions du CHU Sainte-Justine	



## L'ÉDITO DE...



Fabrice Brunet,  
directeur général du CHU Sainte-Justine

## Une année pleine de réalisations

L'année 2011 aura été une année pleine de réalisations et d'événements qui ont mis en lumière l'excellence et le sentiment de fierté qui animent nos équipes. Deux mille onze s'est aussi avérée une année riche en accomplissements pour les mères et les enfants.

En cette période de fin d'année qui sera fertile en célébrations et en émotions, il faut signaler que les équipes du CHU Sainte-Justine ont accompli un travail extraordinaire.

La transformation de notre organisation a permis, grâce à chacun d'entre nous, de réaliser des prouesses technologiques, de conforter la cohésion des équipes et d'améliorer sans cesse les soins et les services fournis aux mères et aux enfants.

L'embellissement de notre établissement et l'humanisation des soins sans cesse croissante s'associent à des résultats extraordinaires de nos chercheurs, enseignants, cliniciens, gestionnaires. Grâce à une communauté de vue, tous ont réussi à créer un milieu des plus fertile.

Il est temps de prendre du repos et de célébrer cette année 2011. C'est aussi le temps de réfléchir aux orientations de l'année 2012.

Le projet Grandir en santé va entrer dans une phase de réalisation des travaux de construction, en complément des travaux de modernisation des espaces existants.

Ces travaux annoncent une augmentation de notre capacité qui va représenter 65 % de surface supplé-

mentaire. Il faut nous préparer à cet accroissement qui prendra place dans quatre ans, tout en assurant des services et des soins d'excellence, des réalisations académiques et scientifiques nous permettant de rester à la fine pointe dans notre domaine.

J'ai confiance en la créativité, la culture d'excellence et l'implication de chacun d'entre vous pour que nous restions parmi les meilleurs centres mère-enfant du monde. Merci pour tout ce que vous faites, qui s'avère important non seulement pour les mères, les enfants et les familles, mais aussi pour chacun d'entre nous.

Bonnes Fêtes de fin d'année et meilleurs vœux pour l'année 2012.

### J'aimerais vous parler de...

Par Fabrice Brunet,  
directeur général du CHU Sainte-Justine

... l'équipe de la **Direction des ressources financières et des partenariats économiques**. Parfois redoutée, toujours écoutée, trop rarement aimée, cette équipe travaille, jour après jour, avec acharnement pour défendre les intérêts du CHU Sainte-Justine et de la population que nous servons.

J'aimerais vous dire quels gens extraordinaires y travaillent et combien leur expertise contribue au succès de notre CHU et aux services que nous offrons. Quand on parle de budget, tout le monde y voit immédiatement une limite aux ambitions et aux réalisations. En fait, au cours des dernières années, grâce à la compétence de cette équipe, nous avons pu continuer à réaliser nos opérations et à développer de nouvelles activités.

Que ce soit grâce à leur talent de négociateur avec les instances gouvernementales, leur rigueur dans l'analyse et le traitement des données en conformité avec la réglementation ou dans leur contribution à l'élaboration de nouveaux modèles, chacun des membres de cette direction apporte sans cesse de nouvelles solutions. Je tiens à les remercier et à leur dire que, sans eux, nous serions dans l'impossibilité de bien remplir notre mission et d'assurer notre croissance.

# Deuil périnatal : Quand la poésie se met au service de la vie

Par Joanie Belleau, infirmière spécialiste en évaluation des soins en deuil périnatal, Programme santé de la mère et de l'enfant

Le deuil périnatal est malheureusement une réalité qui est quasi quotidienne au CHU Sainte-Justine. Annuellement, nous prenons soin d'environ 300 familles qui vivent la perte de leur bébé pour une multitude de raisons : malformations, trop grande prématurité, grossesse mettant en danger l'état de santé de la mère, avortement spontané ou toute autre raison entraînant cette grande perte.

Souvent, les familles trouvent difficilement les mots pour exprimer ce qu'elles ressentent. C'est pourquoi l'idée est venue de demander à des poètes de composer des textes pour ces parents afin de mettre un baume sur leur cœur.

## Participation au Festival international de la poésie

Cette année se tenait la 27<sup>e</sup> édition du Festival international de la poésie de Trois-Rivières, du 30 septembre au 9 octobre 2011. Lors de cet événement, des cordes à poèmes, semblables à des cordes à linge, sont accrochées dans les parcs et les rues du centre-ville de Trois-Rivières. Le public est invité à écrire des poèmes qui seront ensuite épinglés à ces cordes, afin de partager leurs vers avec les passants.



Une première avait lieu cette année : le **CHU Sainte-Justine avait sa propre corde à poèmes** pour tous ceux qui souhaitaient l'enrichir! De plus, nous avons approché les poètes inscrits à la programmation du festival et ils ont répondu positivement à l'appel. Les poèmes écrits seront rassemblés et offerts, sous différentes formes, aux familles vivant un deuil périnatal : dans les cahiers d'information, des cartes de condoléances ou sur les murs des chambres qui seront aménagées prochainement pour les familles vivant un deuil périnatal. Cet événement sera répété l'an prochain pour le plus grand bien des familles qui en bénéficieront.

Pour toute information ou pour proposer l'une de vos compositions, veuillez communiquer avec Joanie Belleau, poste 5868.

## FONDATION

Par Marie-Pierre Gervais, conseillère, communications et rédaction, Fondation CHU Sainte-Justine

## 1 113 156 \$ amassés par les jeunes, pour les jeunes

Cet automne, 33 114 élèves provenant de 42 écoles privées du Grand Montréal ont relevé le *Défi-Jeunesse 1 km pour Sainte-Justine*. Ensemble, ces élèves du primaire et du secondaire ont parcouru 153 765 km – soit plus de trois fois le tour de la Terre – pour amasser un total de 1 113 156 \$ au profit des enfants malades, dépassant ainsi largement leur objectif initial de 750 000 \$.

L'argent récolté permettra au CHU Sainte-Justine d'acquérir un assistant virtuel à la fine pointe de la technologie en salle opératoire. Toute l'équipe de la Fondation salue leur engagement. À l'année prochaine!

## Qu'il s'illumine, le Grand Sapin de Sainte-Justine!

Chaque journée qui nous rapproche de Noël recouvre le Grand Sapin de Sainte-Justine d'un duvet supplémentaire de magie. L'émerveillement qu'il suscite est un baume sur les cœurs de chaque famille qui franchit le seuil de l'hôpital.

Pour Frédéric et ses proches, le Grand Sapin s'érige en véritable symbole d'espoir et de victoire. Diagnostiqué à 4 ans d'une leucémie lymphoblastique aiguë, il s'est battu pendant cinq longues années avant de recevoir l'annonce de sa guérison, le jour même de l'illumination du Grand Sapin. C'était en 2008 et sa maman, Suzie Fortin, en garde encore un vif souvenir : « Nous venions d'apprendre, émus, que Frédéric était guéri. À notre sortie de l'hôpital, le Grand Sapin s'est illuminé devant nos yeux. Frédéric a littéralement eu l'impression d'un feu d'artifice en son honneur. C'est un moment magique que nous n'oublierons jamais. »

Ne manquez pas le dévoilement des résultats de cette grande illumination, le jeudi 15 décembre. Parce que chaque lumière achetée en est une de plus au bout du tunnel.

Joyeuses Fêtes!



## Que deviennent les grands prématurés à l'âge adulte?

Par Nicole Saint-Pierre, conseillère en communication

Alors que de grands prématurés atteignent aujourd'hui la vingtaine, une équipe de spécialistes du CHU Sainte-Justine souhaite connaître ce qu'il advient d'eux et s'assurer qu'ils seront adéquatement suivis et guidés.

Qu'arrive-t-il à ces tout-petits une fois rendus à l'âge adulte? Connaissent-ils des problèmes de santé ou de développement particuliers? Encourent-ils des risques de pathologies secondaires?

C'est pour apporter de nouvelles connaissances sur le devenir des grands prématurés devenus adultes que le Centre de promotion de la santé apporte son soutien à l'étude pilotée par Dre Anne-Monique Nuyt, néonatalogiste et chercheuse. Ce projet est développé dans le cadre des activités du Centre d'excellence en promotion de la santé financé par la Fondation Lucie et André Chagnon.

Cette équipe multidisciplinaire évalue tous les aspects de la santé actuelle de ces jeunes ayant pu être modifiés par la naissance prématurée. Les résultats permettront de dresser le portrait global de leur santé, d'identifier les signes avant-



coureurs de pathologies nécessitant une prise en charge précoce et une prévention active du développement de la maladie comme l'hypertension artérielle. Un des volets principaux du projet consiste à établir un bilan de santé complet des jeunes adultes nés prématurément, soit une évaluation du système cardiovasculaire, de la fonction pulmonaire, de la fonction et de la structure rénales, de la santé osseuse et de la composition corporelle, du système immunitaire et des

éléments liés au syndrome métabolique.

L'équipe compte procéder à l'évaluation de 180 jeunes, nés prématurément entre 1987 et 1992, ainsi que de 80 jeunes du même âge mais nés à terme, formant le groupe contrôle.

Les retombées de cette étude permettront l'établissement de programmes de prévention ou de prise en charge précoce à l'intention de cette population.

## Montez les marches avec le Club Escalier



Le Centre de promotion de la santé lançait en novembre dernier la nouvelle activité du programme Mieux-être pour le personnel du CHU Sainte-Justine : le Club Escalier. Pour garder la forme au cours de l'hiver, **plus d'une centaine de personnes se sont inscrites** et ont décidé d'utiliser de façon plus fréquente les escaliers plutôt que les ascenseurs. L'activité se déroule sur une base individuelle ou en équipe.

Un petit carnet de bord est remis aux participants afin d'y comptabiliser, au fur et à mesure, le total des étages montés chaque jour et d'y inscrire le total de leurs efforts de la semaine. Ces données leur permettent de participer au concours et de remporter un prix. Le but poursuivi est d'être plus en forme et plus en santé.



# Les joueurs du Canadien de Montréal à Sainte-Justine : une visite très attendue!

Par Mélanie Dallaire, conseillère en relations média, en collaboration avec Josée Brosseau, technicienne en communication  
Photos : Stéphane Dedelis et Véronique Lavoie, CHU Sainte-Justine

**L**a 47<sup>e</sup> visite annuelle des joueurs du Canadien de Montréal au CHU Sainte-Justine s'est déroulée le 7 décembre dernier. Comme à chaque année, cette visite fort attendue des patients, de leur famille et du personnel de l'hôpital, s'est déroulée à merveilles et a atteint son objectif principal : faire plaisir à nos enfants hospitalisés et leur donner une bonne dose d'espoir.

**Peter Budaj, Michael Cammalleri, Chris Campoli, Erik Cole, David Desharnais, Hal Gill, Scott Gomez, Travis Moen, P.K. Subban, Ryan White et Youppi,** ont visité les patients des unités de soins, de la psychiatrie, et de la salle de réveil. Pour une première fois cette année, neuf patients du CRME se sont déplacés à Sainte-Justine et ont eu la chance, eux aussi, de rencontrer leurs idoles du Tricolore.

Une visite qui a duré plus de deux heures et durant laquelle de nombreuses étincelles se sont allumées dans les yeux des enfants et de leurs parents, mais également dans ceux du personnel soignant et des généreux joueurs de hockey qui ont reçu, à leur tour, beaucoup d'amour!



Le petit Jacob, 1 an, dans les bras de Mathieu Darche.



Le petit Emrick, 22 jours, dors dans les bras de son papa, entouré de sa maman et des joueurs Ryan White et Chris Campoli...



La courageuse Magalie, 4 ans, fait signer son pyjama par le géant Youppi, sous le regard amusé de ses parents!



Scott Gomez n'a pas hésité à se faire photographier avec ses admiratrices du 7<sup>e</sup> bloc 3!



La rivalité Québec-Montréal était présente à Sainte-Justine : Jérôme, 12 ans, n'a pas eu peur de ses convictions devant l'assistant-capitaine du Canadien, Hal Gill!



La maman de la petite Debbie-Anne, 1 an, pose fièrement aux côtés de David Desharnais, Travis Moen et P.K. Subban.



Scott Gomez, Peter Budaj et Ryan White, en compagnie de Gabriel, 18 ans, un fan de... P.K. Subban!



Une première cette année, neuf patients du Centre de réadaptation Marie-Enfant ont eu la chance de rencontrer eux aussi leurs idoles à la Tanière du Lion au 5<sup>e</sup> bloc 5.



Comme à l'habitude, Michael Cammalleri était tout sourire à la rencontre de ce jeune fan, Jrajjiri, 5 ans.



De la belle visite aux soins intensifs pour Maxime, 8 ans, entouré de Chris Campoli, Scott Gomez, Ryan White, Louis Leblanc, Michael Cammalleri, Peter Budaj, deux bénévoles du Canadien de Montréal, et Robert Leclerc, infirmier au Centre de jour multispécialités.



## SOUS LES PROJECTEURS

Par Mélanie Dallaire, conseillère en communication – relations média



### Le Dr Yvon Gauthier reçoit le prix d'excellence en éducation de l'ACPEA

L'Académie canadienne de psychiatrie de l'enfant et de l'adolescent (ACPEA) a remis au **Dr Yvon Gauthier**, pédopsychiatre, le prix d'excellence en éducation. Ce prix est décerné chaque année lors de l'Assemblée générale annuelle de l'ACPEA à un psychiatre qui a apporté une contribution significative à l'enseignement de premier, deuxième ou troisième cycle, à la formation médicale continue ou à la formation du public dans le domaine de la santé mentale de l'enfant et de l'adolescent. L'assemblée générale annuelle s'est tenue cette année à Toronto en octobre.

### Le Dr Jean-Claude Fournon, membre de l'Ordre du Canada

Le 4 novembre dernier, le **Dr Jean-Claude Fournon**, cardiologue, a été nommé membre de l'Ordre du Canada. Il s'agit d'une des plus prestigieuses distinctions honorifiques civiles au Canada et a été créée en 1967, pour reconnaître l'œuvre d'une vie, le dévouement exceptionnel d'une personne envers la communauté ou une contribution extraordinaire à la nation.



### Les pharmaciens Jean-François Bussières et Denis Lebel honorés par leurs pairs



Jean-François Bussières



Denis Lebel

Dans le cadre du congrès de clôture des Fêtes du 50e anniversaire de l'Association des pharmaciens des établissements de santé du Québec en octobre, **M. Jean-François Bussières**, professeur titulaire de clinique et chef du Département de pharmacie et de l'Unité de recherche en pratique pharmaceutique au CHUSJ, et **M. Denis Lebel**, adjoint au chef du Département de pharmacie - soins pharmaceutiques, enseignement et recherche, sont parmi les 50 pharmaciens honorés à travers l'histoire de l'Association. Aussi, **M. Marjolain Pineault**, pharmacien au CHUSJ de 1978 à 2010, a été nommé pharmacien de Coeur et d'Action - catégorie visionnaire par l'Actualité pharmaceutique en septembre dernier.

### Marie-Claude Levasseur : une infirmière réputée au-delà de nos frontières!

Par Nathalie Pigeon, chef d'unité,  
Hélène Lévesque, gestionnaire clinico-administratif, Programme pédiatrie spécialisée,  
Dr Élie Haddad, chef du Service d'immunologie-allergie-rhumatologie

Laissez-nous vous présenter une infirmière « rayonnante » : Marie-Claude Levasseur, infirmière clinicienne à la clinique d'immunologie et rhumatologie depuis 2005. Elle a développé le protocole d'administration sous-cutanée des immunoglobulines destiné aux patients présentant un déficit immunitaire.

Marie-Claude n'est pas qu'une référence, mais LA référence au Canada dans le traitement et la prise en charge de ces patients et sa réputation s'étend au-delà de nos frontières!

Dernièrement, elle a réalisé une présentation sur le sujet aux États-Unis lors d'un colloque international réunissant des experts du milieu. Elle y a été éblouissante et les personnes qui ont assisté à sa présentation nous ont fait des éloges sur son professionnalisme et ses compétences.

Nous tenons à lui témoigner toute notre admiration et la remercions pour sa contribution au rayonnement de la profession infirmière et du CHU Sainte-Justine.



# Planetree :

## Le sens que nous donnons à nos actions

Par Michel Lemay, directeur adjoint, Direction qualité et risques, et coordonnateur Planetree

En 1977, Angelica Thieriot frôle la mort et passe de longs moments à fixer les murs froids et austères d'un hôpital américain où elle séjourne. Elle constate que le manque de soins personnalisés éclipsent les bénéfices qu'offre cet environnement pourtant si performant sur les plans technologique et médical.

**Son expérience lui inspire un nouveau type d'établissement** de soins de santé qui favorise l'échange humain, la détente, la spiritualité, la diversité des traitements et où la personne participe activement à son processus de guérison, grâce à l'accessibilité et à la disponibilité de l'information. **Son inspiration devient réalité en 1978 lorsqu'elle fonde Planetree**, une association sans but lucratif dont le nom évoque le platane sous lequel Hippocrate, le père de la médecine moderne, enseignait à ses étudiants il y a près de deux mille ans.

Principalement actif aux États-Unis, Planetree est **reconnu internationalement** et compte parmi ses membres des établissements de santé (500) du Japon, du Brésil, des Pays-Bas, d'Australie, de Nouvelle-Zélande et du Canada.

### Définir l'approche humaniste au CHUSJ

Contribuer à l'approche humaniste Planetree s'est inscrit dans une démarche qui vise l'excellence dans les pratiques cliniques, administratives et de gestion des ressources humaines. Cette démarche, qui consiste à **placer l'humain au cœur des préoccupations de toute personne qui œuvre au CHUSJ**, vise tout autant la personne qui requiert nos soins et services que les médecins, professionnels, employés et bénévoles qui les dispensent ou y contribuent.

### Les 6 composantes de la démarche humaniste au CHUSJ

- Reconnaître l'importance de la famille et du réseau social comme partenaires majeurs dans le processus de guérison et de réadaptation
- Teinter nos actions de chaleur, d'écoute et de compréhension
- Être leader en soins de santé au sein de la communauté
- Partager le savoir, aider, prévenir et responsabiliser
- Voir la personne dans sa globalité
- Créer des environnements adaptés et propices au bien-être

Ce ne sont pas de nouveaux objectifs, mais bien une perspective différente pour réaliser nos objectifs actuels.

### Des indicateurs de qualité

La satisfaction du personnel et de la clientèle sont deux indicateurs qualité intimement liés à notre démarche de soins et services centrée sur la personne. Lorsque nous prenons soin les uns des autres, nos actions ont un impact bénéfique sur la clientèle, car toute personne travaillant au CHUSJ « donne des soins et services », qu'elle travaille ou non en relation directe avec la mère et l'enfant.

### Une démarche en cours

Le CHUSJ a procédé en 2010 à deux enquêtes faites auprès de la clientèle (sondage de satisfaction de la clientèle) et du personnel (Défi Meilleurs Employeurs).



**MEMBRE AFFILIÉ**  
Réseau  
**PLANETREE**  
Québec

De ces enquêtes, nous avons retenu les **six (6) constats suivants à améliorer pour soutenir notre démarche Planetree** :

#### L'importance de :

- Teinter nos actions de chaleur, d'écoute et de compréhension;
- Informer pour aider, prévenir et responsabiliser;
- Agir de concert avec les familles, les proches et la communauté;
- Assurer l'implication des équipes aux décisions les concernant;
- Assurer une rétroaction auprès des employés, en termes de reconnaissance et soutien au développement.

Plusieurs instances ont été sensibilisées à cette démarche dont les membres du Conseil d'administration, les conseils professionnels, le Comité de régie, le Comité de direction, les gestionnaires, les instances syndicales et certaines équipes cliniques.

Dès janvier 2011, l'équipe de direction du CHUSJ, en collaboration avec le Réseau Planetree Québec, accompagnera des équipes dans l'implantation du modèle.

Notre organisation s'inscrit ainsi comme un précurseur au sein des CHU du Québec et trace sa voie comme leader international Planetree dans les établissements francophones.

### ERRATUM

Dans le texte intitulé *Le Centre de procréation médicalement assistée du CHU Sainte-Justine : une entité pleine de sens*, publié dans l'édition de novembre à la page 5, le titre de l'encadré aurait dû se lire comme suit : « Un mandat et une offre de services spécialisés et surspécialisés ». Également, la première phrase dans l'encadré aurait dû se lire comme suit : « Le CHU Sainte-Justine sera l'un des centres reconnus au Québec dans la prise en charge et le développement d'un laboratoire de diagnostic pré-implantatoire ».



## CENTRE DE RECHERCHE

Par Marise Daigle, conseillère en communication, Centre de recherche du CHU Sainte-Justine

## NOMINATION

## Dr Emile Levy élu membre de l'Académie canadienne des sciences de la santé



Dr **Emile Levy**, M.D., Ph. D., directeur de l'axe Santé métabolique du Centre de recherche du CHUSJ, a été élu membre de l'**Académie canadienne des sciences de la santé** le 15 septembre dernier. Cet honneur souligne la reconnaissance nationale et internationale de ses pairs et son apport remarquable à la promotion des sciences de la santé. Dr Levy mettra à contribution son leadership, sa créativité, ses compétences et son engagement à l'avancement des sciences

de la santé pour formuler des avis éclairés et stratégiques quant aux questions pressantes en matière de santé. Il représentera les sciences de la santé canadiennes sur la scène internationale et entretiendra des liens avec les académies internationales afin d'aider à comprendre les sujets d'intérêt commun et de nouer des collaborations. Rappelons que cette élection fait suite à sa nomination à l'**Académie nationale de médecine en France**, il y a deux ans.

## PRIX ET BOURSES

## Dr Youssef Idaghdour reçoit la bourse Banting du gouvernement du Canada



Le 15 septembre dernier, Dr **Youssef Idaghdour**, Ph. D., postdoctorant chercheur au sein de l'axe Maladies virales, immunitaires et cancers du Centre de recherche du CHUSJ, a reçu du ministère d'État (Sciences et Technologies) une des 70 prestigieuses bourses **Banting** du gouvernement du Canada. Le montant de 70 000 \$ sur deux ans vise à soutenir les

chercheurs de haut niveau. Le Dr Idaghdour cherche à comprendre les facteurs génétiques prédisposant à certaines maladies complexes telles que la malaria et l'anémie falciforme en Afrique et les maladies cardiovasculaires au Québec, ainsi que le rôle qu'y joue l'interaction entre les gènes et l'environnement.

## Quatre prix de la Fondation des étoiles au Centre de recherche du CHU Sainte-Justine



Le Centre de recherche du CHU Sainte-Justine a raflé trois prix lors du 29<sup>e</sup> bal-bénéfice annuel de la Fondation des étoiles le 13 octobre 2011. Le « prix du jeune chercheur » a été attribué au Dr **Élie Haddad**, M.D., Ph. D., chercheur en immunologie au sein de l'axe Maladies virales, immunitaires et cancers. Un des quatre « prix du chercheur postdoctoral » de la Fondation est revenu au Dr **Youssef Idaghdour**, Ph. D., chercheur en génétique dans le laboratoire

du Dr Philip Awadalla de l'axe Maladies virales, immunitaires et cancers. Deux des huit « prix étudiants » ont été remis à **Julie Hussin**, étudiante au doctorat également dans le laboratoire du Dr Philip Awadalla et à **Sophie Marcoux**, étudiante au doctorat dans le laboratoire de Dr Philippe Robaey, axe Maladies du cerveau. Rappelons que la Fondation des étoiles a pour mission de soutenir la recherche pédiatrique au Québec de façon à aider les enfants à grandir en santé.

## DES ÉTUDES À DÉCOUVRIR

Par Marise Daigle, conseillère en communication, Direction de la recherche

## Prédire les rechutes leucémiques après une greffe de sang de cordon

Environ 20 % des jeunes patients leucémiques qui reçoivent une greffe de cellules souches provenant du sang de cordon feront une rechute leucémique. Certains globules blancs, plus précisément les cellules T, sont en partie responsables, selon une étude publiée par des chercheurs du Centre de recherche du CHU Sainte-Justine affiliés à l'Université de Montréal et publiée dans la revue *Blood*.

## Un gène responsable de rechute chez les jeunes leucémiques

Le voile se lève sur une cause de résistance au traitement du cancer le plus fréquent chez l'enfant. Les patients atteints de leucémie lymphoblastique aiguë porteurs d'une forme du gène ATF5 ont un risque plus élevé de rechute s'ils sont traités au moyen d'asparaginase *E. coli*, médicament clé de la chimiothérapie contre cette forme de leucémie, selon une étude publiée dans *Blood* par des chercheurs du CHUSJ affiliés à l'Université de Montréal.

## L'avantage sélectif de se trouver sur le front d'une vague migratoire

La revue *Science* a tenu sa première conférence de presse en sol canadien à l'Université de Montréal pour le dévoilement de résultats de recherche du Dr Damian Labuda du Centre de recherche du CHUSJ et professeur à la Faculté de médecine de l'Université de Montréal. Selon cette recherche menée grâce au fichier BALSAC, les pionniers de nouveaux territoires ont plus d'enfants.

Articles complets sur Facebook :  
[www.facebook.com/ChuSteJustine](http://www.facebook.com/ChuSteJustine)

## ENVIRONNEMENT

## Le recyclage des métaux

Par Éric Thibeault, conseiller en environnement  
Direction des services techniques et de l'hébergement

Le développement durable génère de nouveaux modèles de travail, le recyclage des métaux en est un exemple. Il consiste à produire des matières premières à partir de matériaux en fin de vie et à les réintroduire dans le cycle industriel, ce qui nécessite moins d'énergie que ce que demande la production de métaux à partir de matières premières.

Le Québec est un grand producteur d'acier et d'aluminium. Une tonne d'acier recyclé lui permet d'économiser 1 135 kg de minerai de fer, 635 kg de charbon et 54 kg de calcaire. Pour chaque tonne d'aluminium « secondaire » produite, la consommation énergétique de

l'affinage est inférieure de 95 % à celle de la production primaire, tout en permettant d'éviter la consommation de 2,3 tonnes de bauxite.

### Un projet innovateur

C'est dans cette perspective de développement durable que le CHUSJ a mis de l'avant un projet de recyclage des métaux ferreux (fer et fonte) et non ferreux (aluminium, plomb, cuivre, etc.) **issu de ses activités de construction et rénovation.** Différents équipements qui étaient auparavant destinés à être mis au rebut sont désormais recyclés par l'entremise de ce projet.

À ce jour, cette initiative a permis de détourner des sites d'enfouissement, **plus de 99 000 kg de métal**, soit l'équivalent en poids de 79 voitures sous-compacte. De plus, le CHUSJ a démontré qu'**il est possible d'allier environnement et économie, notamment en percevant des redevances de cette activité, une première dans le réseau de la santé.**

Le recyclage des métaux ralentit l'exploitation de mines qui bouleversent paysages et écosystèmes, tout en évitant les opérations d'extraction, de raffinage et de transport.

## MESURES D'URGENCE

## Depuis octobre, on s'exerce à évacuer!

Par Pascal Lessard, conseiller en mesures d'urgence

La Semaine de la prévention des incendies, qui s'est tenue du 9 au 15 octobre, portait un thème des plus appropriés pour le CHU Sainte-Justine cette année : *Notre plan d'évacuation, on l'a fait!* Elle a été l'occasion de rappeler les principales consignes en cas d'incendie et d'évacuation et d'offrir des ateliers portant autant sur l'utilisation des extincteurs et l'évacuation d'une pièce enfumée que sur les techniques d'évacuation d'urgence en vue des exercices d'incendie et d'évacuation.

### Un vrai exercice d'évacuation

Le 4 novembre dernier, un premier exercice d'évacuation a eu lieu à Marie Enfant. Vers 10 h, un **incendie simulé** a été déclaré près des archives du bloc F au sous-sol. Le personnel sur place connaissait les étapes à suivre (**SABI**) :

- **S**auver les personnes proches du danger
- **A**lerter en actionnant un déclencheur manuel et en appelant le 5555
- **B**arricader l'incendie en fermant les portes
- **I**ntervenir en tentant d'éteindre le début d'incendie avec un extincteur

### Chronologie et détails de la simulation

**10 h 11 :** L'alerte incendie est déclenchée et le gardien se rend sur les lieux pour confirmer l'alerte.

**10 h 15 :** L'incendie simulé étant confirmé, la téléphonie déclenche l'alarme incendie (cloches à 120 coups/min.) et annonce le code rouge sur le système d'appel général. Rapidement, le personnel des services de soutien et des cliniques de jour, encadré par les responsables de secteur, évacue à l'extérieur, emmenant avec lui la clientèle. Simultanément, les deux unités de soins rassemblent et font le décompte de leurs patients, préparent le matériel nécessaire à leur évacuation et sont prêtes à évacuer au besoin. La brigade vérifie ensuite l'ensemble des secteurs pour confirmer la pleine évacuation.

**10 h 25 :** L'exercice prend fin et tous réintègrent leur poste. Suite au *debriefing*, quelques correctifs sont identifiés pour améliorer nos plans.

Depuis ce temps, plusieurs exercices, parfois d'une ampleur moindre, ont aussi été réalisés sur les sites Sainte-Justine et Decelles. Les exercices se poursuivront d'ailleurs nuit, jour et soir jusqu'à la mi-décembre afin que chaque secteur puisse bénéficier d'une pratique incendie et évacuation.

**On sait quoi faire!**  
<http://intranet/mesuresurgence>



## AVIS DE NOMINATION



**Pascale Barrette-Brisson**

Coordonnateur administratif intérimaire  
Direction de la recherche  
En fonction depuis le 1<sup>er</sup> novembre 2011



**Stéphanie Fournier**

Chef de service approvisionnement  
Direction des services financiers  
et des partenariats économiques  
En fonction depuis le 30 novembre 2011



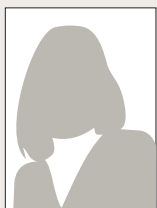
**Annick Deslongchamps**

Gestionnaire clinico-administratif  
Centre de coordination des activités réseau  
En fonction depuis le 12 décembre 2011



**Marc Lemay**

Coordonnateur de projets senior  
Direction des services techniques  
et de l'hébergement  
En fonction depuis le 13 novembre 2011



**Stéphanie Desrochers**

Chef d'unité des secteurs ambulatoires  
Programme chirurgie / trauma  
En fonction depuis le 24 octobre 2011



**Sylvie Pottel**

Coordonnatrice  
Centre de coordination des activités réseau  
Direction générale  
En fonction depuis le 12 décembre 2011



**Marie-Ève Desrosiers**

Coordonnatrice des relations  
internationales et de l'École  
de gestion contextualisée Sainte-Justine et  
Coordonnatrice administrative du RMEF  
Direction générale  
En fonction depuis le 14 octobre 2011



**Jonathan Roy**

Chef de service des installations  
matérielles  
Direction des services technique  
et de l'hébergement  
En fonction le 3 janvier 2012



**Nathalie Dumont**

Cadre conseil  
Attraction et mobilisation  
des talents  
Direction des ressources humaines  
En fonction depuis le 5 décembre 2011



**Lucie Thibault**

Chef d'unité de chirurgie 5<sup>e</sup> étage  
blocs 3 et 5  
Programme chirurgie / trauma  
En fonction depuis le 24 octobre 2011



**Julie Faucher**

Coordonnateur de projets senior  
Direction des services techniques  
et de l'hébergement  
En fonction depuis le 13 novembre 2011



**Audrey Zimmer**

Coordonnateur de projets  
Bureau de projets Direction générale  
En fonction depuis le 31 octobre 2011

## Nouvelle parution aux Éditions du CHU Sainte-Justine

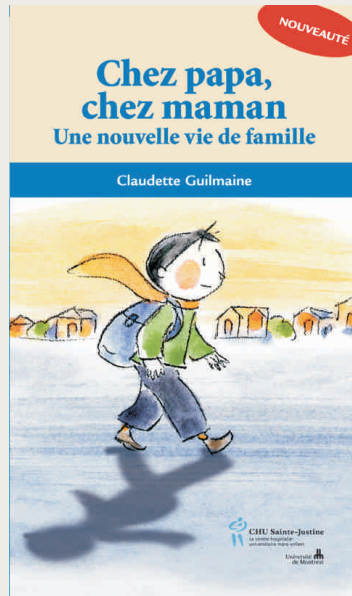
Par Marise Labrecque, responsable des Éditions

### Chez papa, chez maman. Une nouvelle vie de famille

**Claudette Guilmaine**

Collection du CHU Sainte-Justine pour les parents

2011 – 180 pages – 19,95 \$



Lorsqu'une séparation ou un divorce survient, l'essentiel pour les parents est de garder les besoins et le bien-être de leur enfant au cœur de leurs préoccupations, même si celui-ci évoluera dorénavant dans deux univers distincts, en alternant d'une maison à l'autre.

Qu'il soit qualifié de garde partagée, de résidence alternée paritaire ou d'hébergement égalitaire, ce phénomène d'alternance est de plus en plus répandu. S'il est une norme pour certains et une obligation pour d'autres, il reste une solution pour plusieurs. Ce modèle de plan parental a effectivement plusieurs visages : il peut se transformer, s'adapter aux événements ou aux particularités de la vie d'un enfant et de ses parents.

Véritable source de réflexion, *Chez papa, chez maman* vient en aide aux parents d'ici et d'ailleurs qui doivent

surmonter leurs émotions postruptures pour passer le plus harmonieusement possible du statut de couple à celui d'équipe parentale. Les outils qu'il propose et les témoignages qu'il offre permettent de saisir les enjeux du plan parental à établir ou à réévaluer et de faire des choix éclairés en évitant certains pièges. Il constitue aussi une référence pour les intervenants qui les conseillent.

Travailleuse sociale et médiatrice familiale depuis plus de 20 ans, Claudette Guilmaine s'intéresse toujours de près à la famille, sous toutes ses formes et dans tous ses états. Divisant son temps entre les dossiers d'adoption internationale, la consultation et la formation, elle est également auteure. Son plus récent ouvrage, *Vivre une garde partagée. Une histoire d'engagement parental*, a été publié aux Éditions du CRAM et aux Éditions du CHU Sainte-Justine.

Toute l'équipe de l'Interblocs vous souhaite de joyeuses Fêtes et une excellente année 2012.

Au plaisir de vous retrouver en février!

