

Interblocs

Journal interne – CHU Sainte-Justine – Vol. 34, No 2 – Mars 2012

- 4 Le conseil d'administration 2012-2016
- 5 Sous les projecteurs
Nos chercheurs rayonnent!
- 6 Sous la loupe
Le projet « La maison de la vie »
- 9 Promotion de la santé
Bon mois de la nutrition!
- 11 Le ministre de la Santé et des Services sociaux,
Dr Yves Bolduc, à la découverte du CRME

Sommaire complet à la page 2

31^e édition de la Journée du personnel Prenons le temps de nous célébrer! Page 10



Première au Canada

Nomination d'un membre de l'équipe du GBM au comité national technique CSA de stérilisation

Par Martin Cyr, chef du Service du génie biomédical, Direction des technologies

C'est avec plaisir que nous vous annonçons la nomination de **Mme Diane Pinsonneault**, physicienne médicale au GBM, à titre de **membre du comité technique CSA international de stérilisation (Z262)** à la suite d'un rigoureux processus de sélection.

L'arrivée de Mme Pinsonneault représentant la profession du génie biomédical au sein de ce comité technique constitue une première au Canada. Ainsi, le savoir et les compétences du génie biomédical s'ajoutent à l'expertise de ce groupe d'experts issus de différents milieux tels que la stérilisation, la microbiologie, Santé Canada, etc.



En plus d'être une source de rayonnement pour le CHU Sainte-Justine, l'implication de Mme Pinsonneault dans ce comité permettra au GBM de faire le transfert de nouvelles connaissances et tendances au sein de l'organisation avant même que

celles-ci n'entrent en vigueur. C'est grâce à son esprit proactif, sa poursuite de l'amélioration continue (et pour relever le défi de nos collègues de la Direction de la qualité), que le GBM a pu se positionner au-dessus des normes en sécurité et stérilisation. Félicitations à Mme Pinsonneault pour cette initiative!

Accrédité par le **Conseil canadien des normes**, le comité technique CSA défini, en collaboration étroite avec Agrément Canada, les normes de service pour le retraitement et la stérilisation des appareils et des instruments médicaux réutilisables. La renommée de ce comité se traduit par la mise en œuvre de normes de stérilisation tant au Canada, en Amérique du Nord que sur le plan international.

Interblocs

Interblocs est publié dix fois par année par le Bureau de la direction générale - Communications et affaires publiques du CHU Sainte-Justine.

Disponible sur notre site : www.chu-sainte-justine.org

Éditrice : Louise Boisvert, adjointe au directeur général

Coordination des contenus : Patsy Coulanges

Comité de rédaction : Josée Lina Alepin, Mélanie Dallaire, Chantale Laberge, Nicole Saint-Pierre, Chantal St-André

Révision : Jocelyne Piché

Conception de la grille graphique : Quatre Quarts

Graphisme : Norman Hogue

Photographie : Stéphane Dedelis, Jessica Dupont, Marie-Michelle Duval-Martin, Véronique Lavoie, Charline Provost

Impression : QuadriScan

Vous pouvez joindre l'équipe d'Interblocs par courriel à :

interblocs.hsj@ssss.gouv.qc.ca
ou par téléphone au 514 345-4663

Reproduction permise avec mention de la source

Dans ce numéro

| | page |
|--|------|
| Première au Canada | 2 |
| Nomination d'un membre de l'équipe du GBM au comité national technique CSA de stérilisation | |
| L'édito de... Fabrice Brunet | 3 |
| J'aimerais vous parler des... | 3 |
| ... équipes responsables des programmes de transplantation d'organes | |
| Conseil d'administration du CHU Sainte-Justine 2012-2016 | 4 |
| Sous les projecteurs : Nos chercheurs rayonnent! | 5 |
| Un pas de plus vers une société en santé grâce à la nouvelle politique alimentaire | 5 |
| Sous la loupe : Le projet « La maison de la vie » | 6, 7 |
| Un projet communautaire pour l'amélioration du confort des enfants à l'urgence | |
| Centre de recherche | 8 |
| Le Centre de recherche accueille de nouveaux chercheurs | |
| Des études à découvrir | 8 |
| Centre de promotion de la santé : Bon mois de la nutrition! | 9 |
| Journée du personnel 2012 : Prenons le temps de nous célébrer! | 10 |
| Le ministre de la Santé et des Services sociaux, Dr Yves Bolduc, à la découverte du CRME | 11 |
| Enseignement : Éditions du CHU Sainte-Justine | 12 |
| Grâce aux généreux donateurs de la Fondation <i>Les soirées parents en tournée</i> prennent leur envol | |

L'ÉDITO DE...



Fabrice Brunet,
directeur général du CHU Sainte-Justine

Définissons notre futur ensemble!

Le projet *Grandir en santé* a permis de définir notre vision en termes de projet clinique, académique et de recherche pour ainsi offrir les meilleurs soins et services à la population, aux étudiants, aux enseignants et aux chercheurs. Ce projet est devenu une réalité et sa réalisation est en marche. Il est maintenant temps de préciser tous ensemble ce que nous allons faire des 120 000 m² des bâtiments existants.

Certains secteurs d'activités qui ne seront pas localisés dans le bloc des unités spécialisées vont utiliser ces espaces, qu'il s'agisse de cliniques externes, de soins ambulatoires, d'activités réseau, d'enseignement et de recherche. Les équipes qui y prendront place vont être appelées à présenter, au sein de groupes de travail

multidisciplinaires, leur vision, leur projet, selon les mêmes concepts de modernisation que ceux utilisés dans *Grandir en santé*, soit l'intégration de l'innovation et de l'humanisation, la gestion de la connaissance et l'application aux réseaux du Québec.

Tous ensemble, nous allons définir notre avenir selon une vision de cohérence scientifique et de logique pour les patients afin de mettre à leur disposition un ensemble ordonné, moderne, innovant et humain, qui pourrait constituer l'un des plus grands centres universitaires au monde par les soins offerts dans ses cliniques externes, ses services ambulatoires et les activités de son Centre de coordination réseau.

J'aimerais vous parler des ...

... **équipes responsables des programmes de transplantation d'organes.** Alors que la première transplantation cardiaque pédiatrique au Canada a été réalisée à Sainte-Justine en 1984, de même que la première transplantation rénale pédiatrique de donneur vivant au Québec en 1975, les équipes de ces programmes perpétuent de nos jours cette vision d'excellence et d'innovation. De plus en plus performantes, toujours en quête d'innovation, intégrant les soins, l'enseignement et la recherche, et offrant les meilleurs services à la population des enfants, ces équipes constituent un fleuron de notre organisation.

Ces programmes permettent à des enfants atteints d'insuffisance rénale chronique, sous l'égide des Drs Clermont et Phan, d'insuffisance hépatique, sous la direction du Dr Alvarez, ou d'insuffisance cardiaque sous la responsabilité des Drs Raboisson, Lallier, Beaunoyer, Poirier, Vobecky et Barrieras, ainsi que des infirmières coordonnatrices de ces programmes,

Par Fabrice Brunet,
directeur général du CHU Sainte-Justine

mesdames Ouellet, Viau et Michaud, de bénéficier des meilleurs soins, toujours éclairés par les nouveautés issues de la recherche. Grâce à l'ensemble de ces expertises, 40 patients recouvrent une vie en santé, chaque année.

Ces équipes sont représentées à l'Université de Montréal par le Dr Véronique Phan, directrice adjointe du Programme de transplantation de l'Université de Montréal, qui préside le groupe en transplantation du CHU Sainte-Justine depuis janvier 2012. Intégrées au Programme de transplantation de l'Université de Montréal, ces équipes s'assurent aussi du suivi au long cours des enfants transplantés lors du passage à l'âge adulte.

Enfin, le rayonnement scientifique national et international du CHUSJ est sans cesse accru grâce à leurs travaux. Je voudrais, au nom de tous, remercier toutes ces personnes et les assurer du soutien constant de notre organisation.

Conseil d'administration du CHU Sainte-Justine 2012-2016

Voici le nouveau conseil d'administration
entré en fonction le 1^{er} février pour un mandat de quatre ans.



Geneviève Fortier
Présidente du conseil d'administration
Vice-présidente, Ressources humaines,
communications McKesson Canada
COOPTATION*



Michel Simard
Vice-président
Ingénieur et avocat
Hydro-Québec
POPULATION



Fabrice Brunet
Secrétaire du conseil
CHU Sainte-Justine
DIRECTEUR GÉNÉRAL



Iris Almeida-Côté
Présidente et chef de la direction
Jeunesse Canada Monde
COOPTATION*



Manon Beaudry
Avocate
Autorité des
marchés financiers
USAGERS



Lucie Bertrand
Rentière
AGENCE DE LA SANTÉ
ET DES SERVICES
SOCIAUX



Hélène Boisjoly
Doyenne, Faculté de médecine
Université de Montréal
UNIVERSITÉ DE MONTRÉAL



Eric Castonguay
Chef de service
stérilisation centrale
CHU Sainte-Justine
PERSONNEL NON CLINIQUE



Jean-Claude Champagne
Consultant en gestion de projets
de construction majeures
COOPTATION*



Hélène David
Vice-rectrice aux relations internationales
à la francophonie
et aux partenariats institutionnels
Université de Montréal
UNIVERSITÉ DE MONTRÉAL



Nadia Desmarais
Chef de service
prévention des infections
CHU Sainte-Justine
CONSEIL DES INFIRMIÈRES
ET DES INFIRMIERS



Suzanne Gagnon
Consultante en gestion
COOPTATION*



Louis Hébert
Professeur
HEC Montréal
POPULATION



Nathalie Normandeau
Vice-présidente
Raymond, Chabot, Grant, Thornton
COOPTATION*



Frédéric Perrault
Associé, Fonds d'investissement
Novacap
AGENCE DE LA SANTÉ
ET DES SERVICES SOCIAUX



Nancy Poirier
Chirurgienne cardiaque
CHU Sainte-Justine
CONSEIL DES MÉDECINS,
DENTISTES ET PHARMACIENS



Annie Rainville
Avocate
Centre communautaire
juridique de Montréal
USAGERS



Jean Roy
Conseiller stratégique au vice-recteur,
finances et infrastructures
Université de Montréal
COOPTATION*



Yves Théoret
Pharmacologue
CHU Sainte-Justine
CONSEIL MULTIDISCIPLINAIRE



Annie Lemieux
Vice-présidente du
développement immobilier
Groupe LSR
FONDATION

* Un membre coopté est un membre choisi par le conseil d'administration dont les compétences ou les habiletés sont jugées utiles à l'administration de l'établissement.

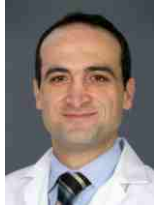
SOUS LES PROJECTEURS

Nos chercheurs rayonnent!

Par Marise Daigle, conseillère en communication recherche et Mélanie Dallaire, conseillère en communication relations média



Dr Anne-Laure
Lapeyraque



Dr Issam
Saliba



Dr Philip
Awadalla



Dr Maryse
Bouchard



Dr Damian
Labuda



Dr Guy
Rouleau



Dr Anick
Bérard

Récemment, les découvertes de nos chercheurs ont connu un succès médiatique retentissant, contribuant ainsi à mettre le CHU Sainte-Justine sous les projecteurs des médias ici et ailleurs dans le monde.

En effet, **Dr Anne-Laure Lapeyraque** a été nommée « Personnalité de la semaine » La Presse/Radio-Canada pour avoir sauvé une enfant infectée à la bactérie *E. Coli* à l'aide d'un traitement expérimental. Par ailleurs, la nouvelle technique de chirurgie des perforations du tympan en clinique externe du **Dr Issam Saliba**, présentée en première mondiale, a été choisie parmi les « 5 innovations 2011 » par la Chambre de commerce de Montréal dans le cadre de sa campagne publicitaire annuelle.

Au « Palmarès des 10 découvertes 2011 » du magazine *Québec Science*, **Dr Philip Awadalla** se classe au 3^e rang pour avoir découvert qu'un parent transmet environ 30 mutations à ses enfants, de sorte que l'évolution entre les grands singes et l'humain est plus lente que ce qu'on croyait. Le 7^e rang revient au **Dr Maryse Bouchard**, qui s'est interrogée sur l'impact qu'ont sur le développement intellectuel des enfants les pesticides absorbés durant la grossesse.

Le « Top 10 des chercheurs les plus cités dans les médias en 2011 » de l'*UdeM Nouvelles* fait aussi la part belle à nos chercheurs.

- 1^{er} rang : **Dr Damian Labuda**, pour s'être intéressé aux gènes de Néandertalien chez Homo sapiens, ainsi qu'au succès reproducteur des premiers humains à s'établir sur un territoire. Cette dernière étude est d'ailleurs la première pour laquelle la prestigieuse revue *Science* a jugé bon d'organiser une conférence de presse internationale en sol canadien.
- 4^e rang : **Dr Philip Awadalla**, toujours pour son étude sur le rythme de mutation de l'ADN d'une génération à l'autre.
- 5^e rang : **Dr Guy Rouleau**, qui a découvert la mutation génétique responsable de la perte de la sensation de la douleur.
- 10^e rang : **Dr Anick Bérard**, qui s'est intéressée aux effets, sur le poids de l'enfant, de la caféine consommée durant la grossesse.

Un pas de plus vers une société en santé grâce à la nouvelle politique alimentaire

Par l'équipe du Service de diététique et de la nutrition clinique

Le Service alimentaire du CHU Sainte-Justine implante présentement et progressivement sa nouvelle politique alimentaire élaborée à partir du cadre de référence *Miser sur une saine alimentation : une question de qualité* conçu par le ministère de la Santé et des Services sociaux (MSSS) du Québec en 2009. **Cette nouvelle politique s'appliquera à toutes les activités reliées à l'offre alimentaire**, c'est-à-dire les cafétérias, le casse-croûte, les machines distributrices, le service aux patients et le service traiteur.

Plus qu'une question de goût!

La politique alimentaire n'aborde pas seulement le thème de la qualité nutritionnelle des repas, mais aussi le développement durable, l'accessibilité économique et la promotion de saines habitudes alimentaires. L'alimentation est complexe et dépend de l'environnement alimentaire comme les conditions socioculturelles, économiques, politiques, géographi-

ques, agroalimentaires et de facteurs individuels tels que l'éducation, les connaissances, la volonté et les goûts personnels.¹

Ainsi, l'offre alimentaire aux patients et à la clientèle des cafétérias a totalement été révisée en intégrant de nouvelles recettes savoureuses dont le contenu en sodium, en gras, en sucre et en fibres alimentaires a été amélioré. Ce faisant, nous assurons la diversité, l'amélioration continue de la qualité du menu et la création d'un environnement alimentaire sain. Ce n'est qu'un début ...

Pour permettre l'atteinte des six objectifs prévus au cadre de référence, le service alimentaire du CHU Sainte-Justine s'est doté d'un plan d'action. Pour plus d'informations, participez aux activités du Mois de la nutrition au cours du mois de mars et surveillez le Télec et l'Intranet pour connaître les dates des prochaines activités!

¹ Pour plus de détails, voir le site : www.msss.gouv.qc.ca

Projet « La maison de la vie »



Un projet communautaire pour l'amélioration du confort des enfants à l'urgence

Par Mélanie Dallaire, conseillère en communication, relations média, en collaboration avec Geneviève Parisien, gestionnaire du Bureau de projet

« Sainte-Justine, ce n'est pas un hôpital, c'est une maison... c'est la maison de la vie ». Cette citation de **Céline Dion**, marraine du CHU Sainte-Justine, a eu une résonance chez **Denise Robert**, maman et productrice bien connue. Suite à une visite à l'urgence avec sa fille **MingXia**, elle a constaté avec étonnement que l'environnement très aseptisé d'une salle d'attente n'était pas nécessairement adapté à la clientèle cible, les enfants. « Rien de plus logique que d'offrir à un enfant un environnement accueillant, chaleureux et réconfortant, afin de minimiser le traumatisme déjà présent de sa visite à l'urgence », a-t-elle mentionné. L'idée était née, il n'en fallait pas plus pour qu'elle se retrouve les manches et sollicite son important réseau de contacts afin de réaliser ce projet philanthropique un peu fou, mais ô combien essentiel : le réaménagement de la salle d'attente de l'urgence et la création d'une salle de cinéma à l'intérieur de l'amphithéâtre Justine-Lacoste-Beaubien où seront projetés les films en grande primeur pour le plaisir des enfants hospitalisés et leur famille.

Un événement communautaire

Pour Denise Robert, il était aussi important de ne pas faire de levée de fonds (campagne de financement ou collecte de fonds), mais plutôt de recueillir des biens, des services et du temps pour faire de ce projet porteur un événement communautaire. La transformation extrême de la salle d'attente de l'urgence sera réalisée en quelques jours par une armée de bénévoles composée de citoyens et des équipes spécialisées du CHU Sainte-Justine. Parmi les nombreux partenaires qui ont gracieusement accepté de participer au projet, notons **Michel Dallaire** (Michel Dallaire Design Industriel inc.), designer de très grande renommée et créateur du BIXI, qui collabore avec madame Robert sur la mise en chantier du projet. Il travaille également sur les différentes options de sièges qui pourraient maximiser le confort des enfants et familles en attente. Les sièges en aluminium seront gracieusement offerts par la



firme **Rio Tinto Alcan**. Aussi, le **Cirque du Soleil** prête les services de **Marilène Blain-Sabourin** (conceptrice événements et lifestyle), qui a développé un concept original intégrant des éléments visuels, tables interactives et ambiance musicale. S'ajoute à ceux-ci la grande générosité des entreprises **Moment Factory** (Éric Fournier), **K-One** (James Kennedy), **Forbo** (Pietro Angelozzi), **Solotech** (Robert Tomeo), **Moniteurs Angelcare inc.** (Maurice Pinsonnault) et **Marcil Centre de rénovation** (François Marcil). L'artiste visuel très réputé, **Adad Hannah**, offre gracieusement des clichés d'enfants qu'il a pris et qui font partie de sa collection personnelle. Plusieurs autres fournisseurs s'impliquent activement et offrent gratuitement le matériel et le temps en expertise qui sont requis pour cette transformation.

Le Cinéma Céline Dion

La salle de cinéma, baptisée le **Cinéma Céline Dion**, et intégrée à l'amphithéâtre Justine-Lacoste-Beaubien, sera créée sous la direction de Denise Robert (Cinémaginaire) et **Guy Gagnon** (Cinéma Carrefour du Nord) et cela grâce à la générosité et la contribution exceptionnelle de **Ellis Jacob**, **Michael Kennedy** et **Dan McGrath** (Cinplex Divertissement), **Gérald Labelle** (Roux Labelle Architectes), **Michel Prince** (Les Entreprises Michel Prince inc.),

Noel Anfousse (Lesna inc.), **Michel Trudel** (Locations Trudel), ainsi que **Jean Colbert** (Cinemas Beloeil et Saint-Hyacinthe). Tous uniront leur talent pour créer la salle de **Cinéma Céline Dion**, équipée de projecteur, écran et système de son. « René et moi sommes très heureux d'être parrain et marraine de ce beau projet *La maison de la vie*, a mentionné Céline Dion. Nous sommes d'autant plus touchés que la salle de cinéma porte le nom **Cinéma Céline Dion** puisque cette salle procurera de nombreuses heures de bonheur aux enfants hospitalisés, qui pourront voir des films en primeur en même temps que leurs amis à l'école ».

Un projet bénéfique pour notre clientèle et l'ensemble du personnel

« Ce projet citoyen, entièrement dédié à l'amélioration de la qualité de vie des enfants transitant par l'urgence, cadre parfaitement dans cette nouvelle philosophie "d'humanisation des soins" qui teinte toutes nos actions. La salle d'attente de l'urgence ainsi que le **Cinéma Céline Dion** deviendront des lieux accueillants et réconfortants pour les enfants et leur famille », a déclaré le **Dr Fabrice Brunet**, directeur général du CHU Sainte-Justine. Les travaux entourant le réaménagement de la salle d'attente de l'urgence et ceux de la salle de **Cinéma Céline Dion** prendront fin le 1^{er} avril prochain.

Les questions les plus fréquentes

● Combien coûtera ce projet?

Il s'agit d'un projet communautaire qui a une grande valeur monétaire mais qui n'engagera aucun argent public. Denise Robert est une femme d'affaires qui détient un important réseau de contacts qu'elle a sollicité afin d'obtenir gratuitement les services, les biens et le précieux temps de dizaines de collaborateurs qui ont à cœur la cause des enfants. Aucune collecte de fonds n'a été organisée pour la réalisation de ce projet citoyen entièrement philanthropique.

● Pourquoi avoir choisi les salles d'attente de l'urgence alors qu'il y a bien d'autres endroits à l'hôpital qui auraient avantage à être rénovés?

L'idée d'améliorer les salles d'attente de l'urgence est née d'une expérience personnelle vécue par Denise Robert et sa fille MingXia qui se sont rendues à l'urgence de Sainte-Justine. Il s'agit d'un projet vitrine qui pourra éventuellement être appliqué dans d'autres salles d'attente de notre établissement. Il ne faut pas oublier également que l'urgence est l'un des endroits dans l'hôpital où le trafic est le plus dense; nous avons comptabilisé 64818 visites en 2011.

● Comment je peux m'impliquer dans ce projet?

Quant aux travaux de finition qui s'échelonnent du 29 mars au 1^{er} avril, tous ceux qui souhaitent mettre la main à la pâte sont les bienvenus! Que ce soit pour donner un coup de pinceau ou assister les professionnels de la rénovation dans leurs tâches, vous pouvez vous inscrire via le www.chu-sainte-justine.org/MaisondelaVie. Qui sait, vous aurez peut-être la chance de croiser votre artiste préféré qui donnera également de son temps pour ce grand projet!

Notez que pour des questions de sécurité, les enfants de moins de 14 ans ne seront pas admis sur les sites de travail.

● L'amphithéâtre Justine-Lacoste-Beaubien existera-t-il encore?

Il n'a jamais été question de débaptiser cette salle qui porte le nom de la cofondatrice de l'hôpital Sainte-Justine. L'amphithéâtre Justine-Lacoste-Beaubien hébergera le **Cinéma Céline Dion** où seront projetés des films en grande primeur pour les patients et leur famille.

Devenez bénévole!

Si vous souhaitez prendre part à la réalisation de ce projet qui se déroulera du 29 mars au 1^{er} avril 2012 inclusivement, devenez bénévole en vous inscrivant au :

www.chu-sainte-justine.org/MaisondelaVie.

Notez que pour des questions de sécurité, les enfants de moins de 14 ans ne seront pas admis sur les sites de travail.

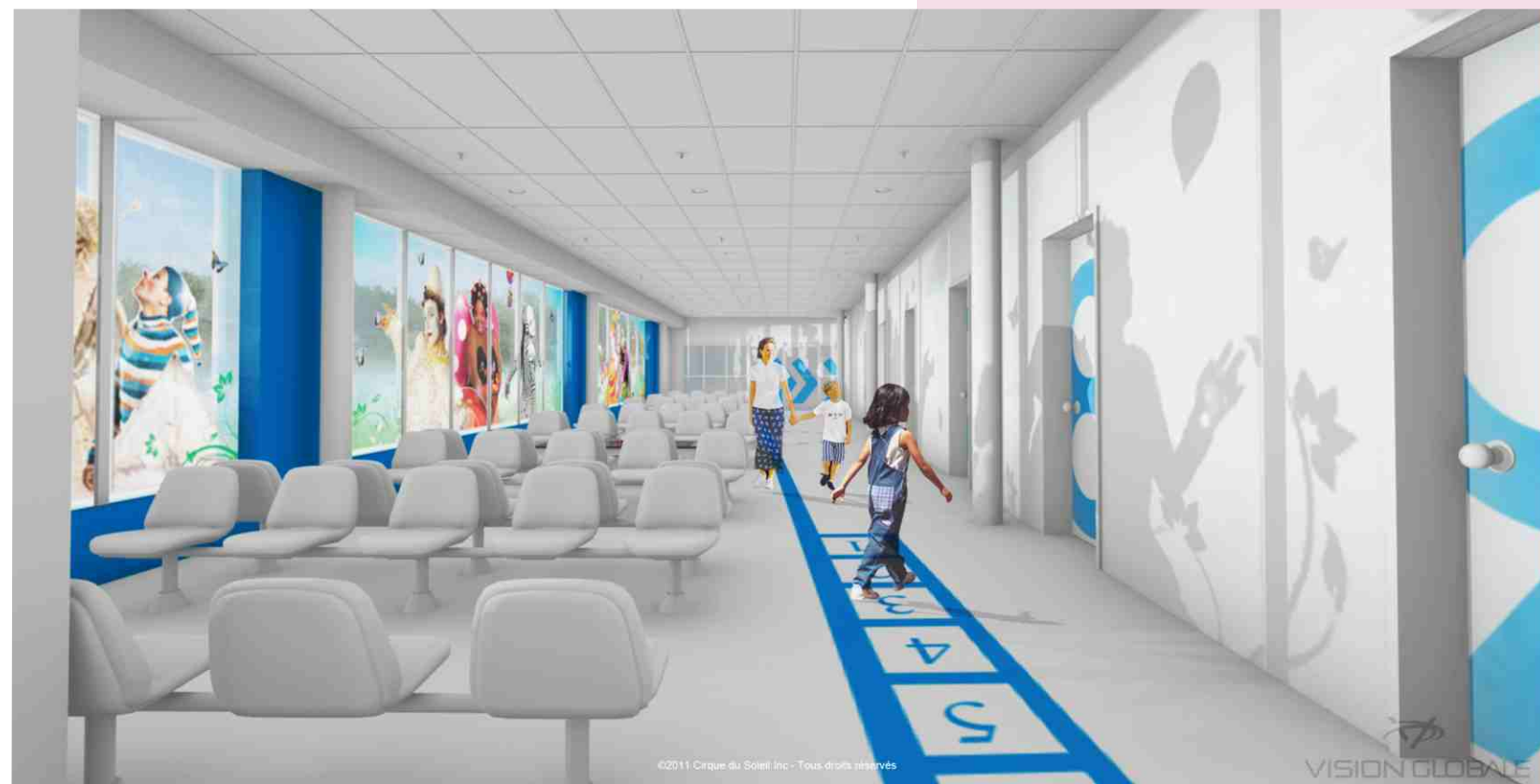


Merci du fond du coeur!

Merci à tous ceux qui soutiennent l'équipe de l'urgence dans la réalisation de ce projet. Les travaux préparatoires sont réalisés par les équipes des Installations matérielles du CHU Sainte-Justine.

Un merci tout spécial aux équipes suivantes dont le quotidien est perturbé par les travaux en cours :

- Les commissaires aux plaintes
- Les coordonnatrices d'activités
- L'équipe de la gynécologie-obstétrique
- L'équipe de l'imagerie médicale
- Les infirmières de traumatologie
- L'équipe d'orthopédie
- L'équipe de plastie et neurochirurgie
- L'équipe de la sécurité
- L'équipe du système de remplacement



CENTRE DE RECHERCHE

Le Centre de recherche accueille de nouveaux chercheurs

Chercheur Dr Valérie Abadie, Ph.D.

Axe Maladies virales, immunitaires et cancers

Thème Maladies inflammatoires et autoimmunitaires



Intérêts

Dr Abadie est chercheuse adjointe au Département de microbiologie et immunologie à la Faculté de médecine de l'Université de Montréal. Ses recherches au Centre de recherche du CHU Sainte-Justine visent à comprendre comment les infections par des pathogènes intestinaux peuvent perturber les réponses immunitaires de la muqueuse gastro-intestinale. Plus précisément, elle étudie l'immunité humorale mise en place lors des infections par des virus responsables de gastroentérites et comment l'inflammation dans l'intestin peut altérer l'efficacité des vaccins oraux.

Retombées

Identifier les voies immunologiques ciblées par les pathogènes dans l'intestin pour améliorer l'efficacité des vaccins oraux.

Chercheur Dr Gregory Lodygensky, M.D.

Axe Pathologies fœto-maternelles et néonatales

Thème Prématurité et neurodéveloppement



Intérêts

Dr Lodygensky est professeur adjoint au Département de pédiatrie à la Faculté de médecine de l'Université de Montréal. Au Centre de recherche du CHU Sainte-Justine, il se concentre sur la caractérisation de la lésion inflammatoire sur le cerveau en développement. Plus précisément, il étudie avec l'imagerie par résonance magnétique différents moyens de quantifier de manière non invasive l'atteinte cérébrale inflammatoire qui peut toucher les enfants nés prématurément.

Retombées

Trouver de nouvelles façons de détecter en période aiguë l'atteinte cérébrale chez les grands prématurés et d'évaluer leur réponse à différentes approches neuroprotectives.

DES ÉTUDES À DÉCOUVRIR

De bonnes capacités d'attention dès la maternelle créent des adultes travailleurs

Selon une étude publiée par **Linda Pagani**, chercheuse au CHU Sainte-Justine et professeure à l'Université de Montréal, le fait d'être attentif à la maternelle prédit de manière précise le développement chez les élèves de compétences axées sur le travail.

« Pour les enfants, la classe est le milieu de travail, et c'est pourquoi un comportement productif axé sur la tâche dans ce contexte se transpose ensuite sur le marché du travail », a déclaré Mme Pagani. « Les enfants plus susceptibles de travailler de manière autonome et harmonieuse

avec leurs camarades de classe, qui font preuve d'un bon contrôle d'eux-mêmes et de confiance en soi, et qui suivent les directives et les règles sont plus susceptibles de conserver ces comportements productifs sur le marché du travail des adultes. »

Selon la chercheuse, des risques importants sont associés aux déficits d'attention dans l'enfance, notamment le décrochage scolaire, le chômage et l'abus problématique de substances. Aussi pense-t-elle que ces découvertes justifient l'identification et le traite-



ment précoces des problèmes d'attention, puisque l'intervention hâtive demeure la moins coûteuse.

L'étude a été publiée en janvier 2012 par le *Journal of Abnormal Child Psychology*.

Lire aussi les communiqués sur <http://www.chu-sainte-justine.org/Medias>

Articles complets sur Facebook : www.facebook.com/ChuSteJustine

Bon mois de la nutrition!

Par Nicole Saint-Pierre, conseillère en communication

Par sa mission de promotion de la santé, le CHU Sainte-Justine entend favoriser une saine alimentation, pour les petits comme pour les grands. Nous pouvons ainsi compter sur plusieurs programmes qui nous éclairent quant à nos choix et qui nous donnent l'information nécessaire pour adopter de meilleures habitudes alimentaires :

- Au Québec, le Plan d'action gouvernemental de promotion des saines habitudes de vie et de prévention des problèmes reliés au poids 2006-2012, Investir pour l'avenir.
- Au Québec, le Guide pour la promotion de milieux de travail sains dans le réseau de la santé et des services sociaux, réalisé par le Réseau montréalais des CSSS et des hôpitaux promoteurs de santé.
- Au Québec, le cadre de référence *Miser sur une saine alimentation : une question de qualité*, produit par le ministère de la Santé et des Services sociaux en 2009.
- Au CHU Sainte-Justine, la politique alimentaire du ministère de la Santé et de Services sociaux qui sera mise en application dans notre milieu au cours de l'année 2012.
- Au CHUSJ, le Guide Santé et plaisir dans nos assiettes au travail, conçu pour aider les personnes qui commandent auprès de services de traiteur, à faire des choix sains et savoureux lors de réunions, colloques, conférences séances de formation. On y trouve des conseils pratiques et des trucs concrets pour planifier des menus santé.
- Au CHUSJ, la mise en place du concept novateur des Machines distributrices santé.
- Ces documents sont disponibles en ligne ou au Centre de documentation du Centre de promotion de la santé, bureau 118 au 5757 Decelles (514 345-2346)

L'équipe de nutrition clinique et du Service de diététique ont préparé un riche programme d'activités et d'information à l'intention du personnel et de la clientèle du CHUSJ, qui se déroulera tout au long du mois de la nutrition. D'autres projets sont également sur la table pour l'année à venir. A nous d'en profiter au maximum.



Illustration : Marion Arbona

Saviez-vous que...

Une trousse de réconfort peut faciliter la visite de l'enfant à l'hôpital? Ainsi le parent peut prévoir par exemple, d'apporter un de ses jouets préférés, lui raconter une histoire.... Cette trousse fait appel au jeu, à l'imagination, à la distraction et à l'humour. Ce projet de capsules numériques d'information pour les cliniques externes fait partie de la programmation 2012 du Centre de promotion de la santé et est financé par la Fondation Chagnon.

Journée du personnel 2012

*Prenons le temps
de nous célébrer!*



Comme plusieurs de ses collègues gestionnaires, Myriam Casséus, chef de service à la Direction de l'enseignement accueille avec plaisir Louise Jolin, bibliothécaire à la même direction.



Dans le cadre de l'activité spéciale soulignant l'engagement du personnel cumulant cette année 20, 25, 30, 35 et 40 ans de service, Lily Mathieu, chef de secteur à la Salubrité, et Lise Marcotte, coordonnateur des Services d'hébergement, ont remis une épinglette à Pierre Simard et à Louis Sauvé, tous deux travaillant à la salubrité.



Le temps d'un repas, ces gestionnaires ont quitté leur poste pour mettre la main à la pâte à la cafétéria. On reconnaît notre directeur général, Dr Fabrice Brunet, Johanne Déry de la Direction des soins infirmiers, Eric Mercier de la Direction des ressources humaines et Chantal Asselin, chef d'unité en néonatalogie.



Marie-Suzanne Lavallée, directeur de la qualité, sécurité et risques a souligné par la remise d'une « étoile d'or », l'engagement du personnel de Sainte-Justine suite à la visite d'Agrément Canada.



Le groupe « Les Just-In » ont offert une performance électrisante devant un public conquis!



Les employés du CRME ont eu beaucoup de plaisir à faire valoir leur talent lors de l'activité murale.

Le ministre de la Santé et des Services sociaux, Dr Yves Bolduc, à la découverte du CRME

Par Chantal St-André, conseillère en communication

Le 75^e anniversaire du Centre de réadaptation Marie-Enfant du CHU Sainte-Justine constitue une occasion privilégiée de faire connaître et reconnaître les réalisations et la contribution du CRME dans le milieu de la santé. Aussi, à l'occasion des célébrations du 75^e anniversaire, les équipes du CRME ont eu le privilège de recevoir, le 13 février dernier, le Dr Yves Bolduc, ministre de la Santé et des Services sociaux, pour une visite du seul centre exclusivement dédié à la réadaptation pédiatrique au Canada.

Dans le cadre de cet événement avec le ministre Bolduc, une douzaine de partenaires du CHU Sainte-Justine ont été invités à se joindre au directeur général du CHU Sainte-Justine, monsieur Fabrice Brunet, et à madame Suzanne Gagnon, adjointe au directeur général pour le CRME. Au cours des deux heures consacrées à la rencontre, ce fut pour tous l'occasion d'échanger sur les réalisations actuelles, les projets de développement en réadaptation et de futures collaborations.

Cette rencontre unissant des forces vives du milieu de la santé et des affaires illustre la synergie déployée par le CRME avec ses partenaires en vue d'un avenir riche en développements. Sa vision est claire : continuer d'exceller dans son domaine en regroupant sous un même toit les services spécialisés et surspécialisés, l'enseignement, la recherche ainsi que l'innovation technologique en réadaptation pédiatrique. Une vision riche en perspectives pour un autre 75 ans!



De gauche à droite : Dr Fabrice Brunet, directeur général du CHU Sainte-Justine, madame Isabelle Demers, adjointe au directeur général, planification et développement, Dr Yves Bolduc, ministre de la Santé et des Services sociaux du Québec, madame Suzanne Gagnon, adjointe au directeur général pour le CRME, Dr Alain Moreau, directeur adjoint affaires académiques et CRME, madame Geneviève Fortier, présidente du conseil d'administration du CHU Sainte-Justine.

Programme de la visite

- Brève présentation du CRME
 - Son histoire (75^e)
 - La clientèle et les services
 - Vidéo témoignage Zac
- Projet futur du CRME
 - Projet Technopole en réadaptation
- Un mot du ministre

Départ pour la visite

- Physiothérapie et hydrothérapie
- Conception et fabrication assistée par ordinateur (CFAO) pour les corsets
- Scan pour une orthèse crânienne avec un jeune enfant
- Unité de réadaptation fonctionnelle intensive (URFI)
- Démonstration du bras JACO
- Unité hébergement-répît
- Présentation par affiche de projets de recherche et de pratiques exemplaires

Échanges et perspectives de collaboration



Nicolas effectue une démonstration du bras JACO



Olivia et sa maman : conception d'une orthèse crânienne assistée par ordinateur.



Éditions du CHU Sainte-Justine

Par Johanne Charron, responsable de *Les soirées parents en tournée*

Grâce aux généreux donateurs de la Fondation *Les soirées parents en tournée* prennent leur envol

Depuis janvier 2009, la Direction de l'enseignement et ses partenaires ont relancé une activité née en 2000, *Les soirées parents*. Ces dernières avaient pour objectif de rendre accessible l'expertise des professionnels et des soignants du CHU Sainte-Justine dans le cadre de conférences destinées aux parents. Ces conférences avaient lieu à l'hôpital, à une fréquence de 4 à 6 par année.

Les Éditions du CHU Sainte-Justine, créatrices et organisatrices de ces soirées, souhaitaient depuis longtemps rendre ce projet disponible à tous les parents du Québec. Grâce au précieux concours de la Fondation du CHU Sainte-Justine, *Les soirées parents* deviennent officiellement, début 2009, *Les soirées parents en tournée*. La première conférence a lieu à Amos en mai 2009 ; elle porte sur l'estime de soi et est offerte par Germain Duclos.

À l'automne 2009, une dizaine de conférences sont au programme, plus particulièrement dans les régions de Laval et de la Montérégie, mais déjà la programmation de l'année 2010 prend forme et la nouvelle se propage comme une traînée de poudre.

***Les soirées parents en tournée* connaissent un vif succès**

Dès 2010, nous passons de 12 à plus de 45 conférences en un an, touchant 10 différentes régions du Québec. Lors de chacun des déplacements, les Éditions du CHU Sainte-Justine rendent leurs ouvrages disponibles à des coûts préférentiels aux participants de la soirée.

Le succès de ces soirées se traduit clairement par le nombre de parents présents. Des petits villages du Témiscouata à la ville de Québec, du gymnase d'une école de Gatineau à une salle de spectacles de Cap-aux-Meules, les parents sont au rendez-vous et reconnaissants. « Jamais je n'aurais cru rencontrer des gens de Sainte-Justine dans ma cour » s'est exclamée une maman de Pohénégamook, alors qu'un papa de Rouyn-Noranda s'inquiétait : « Vous revenez l'an prochain ? »



En septembre 2011, il nous a été possible de rassurer ce papa puisque nous apprenions que, grâce à ses généreux donateurs, la Fondation soutenait *Les soirées parents en tournée* pour les trois prochaines années (2012-2014).

Ces nouvelles assises financières nous permettent de consolider le projet et de penser à long terme. Nous travaillons à mettre sur pied un service de relations de presse qui annoncera les conférences dans chacune des régions où nous nous rendons et qui donnera une meilleure visibilité à nos déplacements. De plus, en collaboration avec les Communications et affaires publiques de Sainte-Justine, *Les soirées parents en tournée* feront leur entrée dans les médias sociaux.

À compter de 2012, **deux porte-parole** nous représenteront : **Germain Duclos**, orthopédoclogue et psychoéducateur, conférencier et auteur, de même que **Frédérique Saint-Pierre**, psychologue au CHU Sainte-Justine, ont accepté cette invitation. Tous deux font partie de la liste des conférenciers de *Les soirées parents en tournée*.

Enfin, deux grandes conférences s'ajouteront annuellement à notre programme. Ces conférences auront lieu à Montréal et débiteront à l'automne 2012. Surveillez bien la rubrique de *Les soirées parents en tournée* du site Internet du CHUSJ, vous risquez d'être intéressés!